

채경관 이미지 유도를 통해 통일성 및 조화성 강조

선적 요소	녹지축, 해안선축, 가로시설물, 옥외시설물, 공공시설물 등 주변과의 조화를 이룰 수 있는 색채경관 이미지 형성	⇒	조화성 형성
점적 요소	각각의 건축물 중심으로 강조된 landmark 및 상징적 경관요소에 색채경관 정립	⇒	상징성 형성
면적 요소	단독·공공주거단지 및 상업지역·공공지역 등 용도·지구별 색채경관 이미지 유도를 통해 통일성 및 조화성 강조	⇒	통일성 형성

### 3.2.3 색채 경관관리 및 설계지침

#### (1) 색채 경관관리 및 설계의 기본지침

##### ■ 색채경관 설계의 기본 지침

##### ● 강조할 색과 절제해야 할 색을 분류

- 경관은 다양한 구성하는 요소가 혼재되어 있으므로 이들 요소 중 강조해야 할 필요가 있는 것과 그렇지 않은 것으로 나눌 필요가 있음. 공공적 시점에서 강조해야 할 것은 채도가 높은 색, 절제해야 할 것은 채도가 낮은 색을 사용함

##### ● 건축물과 공작물의 기초색 절제

- 다음 표는 경관 속에서 강조해야 할 필요가 있는 것과 절제해야 할 색채의 위계를 정리한 것임. 이것은 지역환경에 따라 다르지만 일반적으로 건축물과 공작물은 배경으로서 절제해야 할 색이 될 수 있으며, 배경이 되는 자연의 색과 포장색 등과 융화되는 색이 기본임
- 사인이나 행사의 색은 그림으로서 강조할 색이 될 수 있음

색채의 연속성과 대상간의 관계

	고채도색 (채도 10-13)	교통표식 행사의 색 꽃 공공사인 옥외광고물 교통기관의 차량 등	강조해야할 색 (유목성을 높임)	변화 / 강한 대비 일시적 / 동적 소면적 / 액센트
	중채도색 (채도 6-7)	수목의 녹색 모뉴먼트 건축물(액센트) 건축물(저층부) 스트리트퍼니처 등	-	-
	저채도색 (채도 1-2)	데크 / 교량 / 보도교 건축물(중 고층부) 노면포장 등 건축물(지붕)	절제해야할 색 (유목성을 낮춤)	불변 / 약한 대비 장기적 / 정적 대면적 / 베이스

● 색채의 연속성 있는 가로경관

- 건축물 하나 만으로는 경관이 될 수 없으며, 인접하는 건물의 연결로 가로경관을 형성됨. 따라서 인접하는 건물색의 차가 적고 가로경관을 구성하는 건물의 색채가 일정 범위 안에 있을 경우 연속성과 공통된 이미지가 생김

● 이웃하는 건물과의 조화를 고려

- 이웃하는 건물의 색채에 연속성을 가지는 방법 중의 하나가 색채조화임. 방법으로는 인접하는 건물과 비슷한 색을 사용하거나, 색상이 같은 색을 사용하거나, 톤이 같은 색을 사용하는 방법이 있음

색채의 조화방식

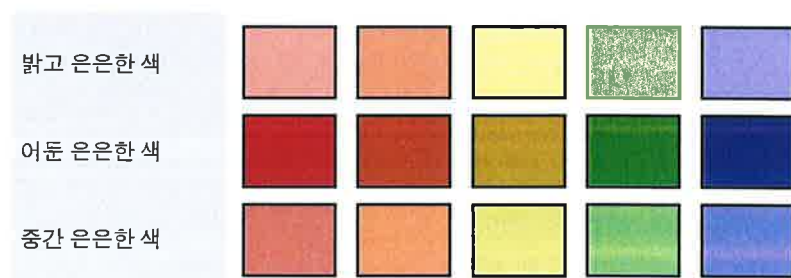


● 사용할 수 있는 색의 범위

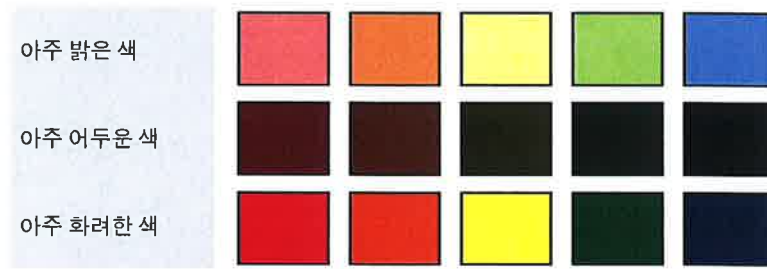
- 대체로 밝고 은은한 색, 은은한 어두운 색, 중간정도의 은은한 색에서 기초색을 선택함. 그러나 이 범위의 색이라고 해서 어디나 사용해도 좋은 것은 아님. 시설물의 기능, 규모, 주변 환경 등을 종합적으로 판단하는 것이 필요함

● 피하면 좋을 색의 범위

- 매우 밝은 색과 매우 어두운 색, 매우 화려한 색은 현재 많이 사용되고 있는 색과 색차가 크고, 주변 환경에 미치는 영향이 크기 때문에 건물의 기초색으로 사용을 피하면 좋을 색으로 정하고 있음



경관색채에서 피하면 좋을 색의 범위(i)



경관색채에서 피하면 좋을 색의 범위(ii)

### ■ 건축면적별 색채사용

- 건축물 외관의 색채구성에는 적당한 변화와 통일을 부여하기 위해 큰 면적에 사용되는 기초색과 보조색, 선과 점으로서 사용되는 윤곽색과 강조색이 있음




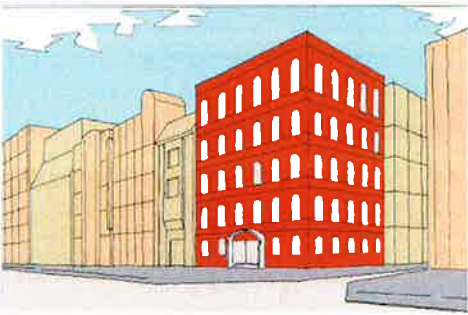

건축 면적별 색채사용

구분	부위	의미	대표색
기조색 Base Color		<ul style="list-style-type: none"> <li>외벽 등 건물외관에서 가장 넓은 면적을 점하는 색을 지정하고, 건물의 이미지를 결정하는 색으로 일반적으로 저채도색을 사용함</li> <li>전체면적의 약 60%를 차지하는 색</li> </ul>	
보조색 Sub-Base Color		<ul style="list-style-type: none"> <li>기조색(Base Color)과 함께 사용하고, 넓은 면적의 벽면에 적당한 변화를 부여하고, 단조로움을 방지함</li> <li>전체면적의 약 25%를 차지하는 색</li> </ul>	
윤곽색 Frame Color		<ul style="list-style-type: none"> <li>창틀, 벽면의 일부분 등에 선적으로 사용하여 리듬감을 주고, 가로경관에 질서감과 연속감을 연출함</li> <li>전체면적의 약 10%를 차지하는 색</li> </ul>	
강조색 Accent Color		<ul style="list-style-type: none"> <li>작은 면적에 사용하여 개성을 연출하는 색.. 기조색(Base Color)과 보조색(Sub-base Color)에 대해 대비를 가짐</li> <li>전체면적의 약 5%를 차지하는 색</li> </ul>	

### ■ 돌출색의 방지를 위한 색사용

- 건축물의 외관색이 주변 경관으로부터 돌출되는 것을 방지하기 위해 돌출색의 유형별로 주의점을 제시함

## 돌출색의 주의점

돌출색의 유형	주의점
	<p>① 건물에서 사용되는 색의 수</p> <p>개개의 건물에 사용하는 색수가 많거나, 차별을 위해 과도한 색이 사용되면 잡다해 지기 쉬움. 특히 상가는 상품의 색도 경관에 영향을 주므로 건물이 연속된 상가 등의 경우에 주의가 필요.</p>
	<p>② 주변의 색상과 색조와의 관계</p> <p>저채도의 색이라도 명도나 색상이 크게 다른 색이 혼재되면 위화감이 커지는 경우가 있음.</p>
	<p>③ 강조색에 대하여</p> <p>액센트 색은 작은 면적에 사용되기 때문에 액센트 컬러가 됨. 기초색에 대한 강조색의 면적이 너무 크면 강조색 만이 두드러짐.</p>
	<p>④ 면적별 사용되는 색(색상과 톤)</p> <p>외관전체의 색채균형이 중요하기 때문에 base 등의 큰 면적에 사용되는 색과 accent 등의 작은 면적에 사용되는 색으로서 적합한 색채설정이 필요.</p>
	<p>⑤ 장식일러스트(그래픽)</p> <p>구체적인 무늬의 그림은 싫증나기 쉽고, 필연성이 없는 디자인은 객관성이 결여되고 또한 더러움이나 퇴색이 눈에 띄기 쉬움.</p>

**(가) 용도별 색채계획의 기본방안**

구 분	내 용
주거지역	<ul style="list-style-type: none"> <li>조망권에 포함된 주거지역 건축물의 지붕의 채도는 5 이하로 함</li> <li>공동주택의 외변면의 경우 주조색은 채도 3 이하, 보조색 채도는 5 이하로 함</li> <li>고층공동주택의 축벽의 로고나 그래픽은 벽면 폭 1/3이하로 하며, 색채와 형태는 단순하게 처리함</li> <li>일정시간 사용 후 색으로 도색하는 경우, 색채정비지침 및 유사 규정에 따라 시행하도록 하여 무분별한 색채사용을 제한함</li> </ul>
상업지역	<ul style="list-style-type: none"> <li>외벽의 주조색은 채도 3 이하로 함</li> <li>보조색과 상조색의 원색을 지양함</li> <li>유리의 경우 반사형의 재료 사용 억제</li> </ul>
공업지역	<ul style="list-style-type: none"> <li>단지전체의 주조색을 포함한 색채기본계획을 수립하되 외벽의 주조색은 채도 4 이하로 하고 무채색 또는 한색계열을 선정함</li> </ul>
역사문화 경관지역	<ul style="list-style-type: none"> <li>외벽의 주조색은 가급적 난색계 또는 무채색을 사용하도록 하고, 채도 4 이상의 저채도를 사용하여 차분한분위기가 연출되도록 함</li> </ul>
학교시설 및 공공지역	<ul style="list-style-type: none"> <li>난색계열의 주조색을 사용하며, 채도 4-6, 명도 7-8 정도의 범위를 설정함</li> <li>보조색이나 강조색을 적극적으로 활용하여 공공장소로써 활기찬 분위기가 연출되도록 함</li> </ul>

**(2) 공동주택 외벽의 경관색채 설계지침**

- 지역 내 인공구조물의 색채는 도시의 인상을 결정짓고, 도시민에게 정서적 심미적 가치를 부여하는 요소 중의 하나임
- 특히 공동주택의 경우 도시의 인공경관에 있어 가장 큰 시각적 가시성을 갖는 건조물임
- 따라서 목포시의 인공구조물 중 시각적 비중이 높고, 향후 증가가 예상되는 공동주택의 외장색채 가이드라인을 제시함으로서 목포시 도시경관의 정체성 확립과 도시경관의 향상을 도모함

**■ 색채가이드라인 설정 기준**

- 원색에 가까운 고채도의 색채는 피해 하늘이나 수목의 초록, 흙이나 돌 등의 자연의 색과 친숙해 지기 쉬운, 저채도/고명도, 저채도/중명도의 색채를 사용하여 안정적인 색채분위기와 주거의 쾌적성 도모
- 수변을 살린 경관 형성을 도모하는 지역이나 산이나 구릉지 주변 등의 초록이 경관의 구성요소로서 중요 지역으로 지역의 경관 특성을 고려하여 기준을 정하고 색채 유도
- 공동주택의 외관특성을 부각시키고 입면의 변화감을 부여하여 심미성을 살릴 수 있는 색채 선정
- 규모감이 크고 수직적인 건물의 위압감과 삭막함을 저하 시킬 수 있는 친근하고