

## (가) 용도별 색채계획의 기본방안

| 구 분            | 내 용   |
|----------------|---|
| 주거지역           | <ul style="list-style-type: none"> <li>조망권에 포함된 주거지역 건축물의 지붕의 채도는 5 이하로 함</li> <li>공동주택의 외변면의 경우 주조색은 채도 3 이하, 보조색 채도는 5 이하로 함</li> <li>고층공동주택의 축벽의 로고나 그래픽은 벽면 폭 1/3이하로 하며, 색채와 형태는 단순하게 처리함</li> <li>일정시간 사용 후 색으로 도색하는 경우, 색채정비지침 및 유사 규정에 따라 시행하도록 하여 무분별한 색채사용을 제한함</li> </ul> |
| 상업지역           | <ul style="list-style-type: none"> <li>외벽의 주조색은 채도 3 이하로 함</li> <li>보조색과 상조색의 원색을 지양함</li> <li>유리의 경우 반사형의 재료 사용 억제</li> </ul>  |
| 공업지역           | <ul style="list-style-type: none"> <li>단지전체의 주조색을 포함한 색채기본계획을 수립하되 외벽의 주조색은 채도 4 이하로 하고 무채색 또는 한색계열을 선정함</li> </ul>   |
| 역사문화<br>경관지역   | <ul style="list-style-type: none"> <li>외벽의 주조색은 가급적 난색계 또는 무채색을 사용하도록 하고, 채도 4 이상의 저채도를 사용하여 차분한분위기가 연출되도록 함</li> </ul>   |
| 학교시설 및<br>공공지역 | <ul style="list-style-type: none"> <li>난색계열의 주조색을 사용하며, 채도 4-6, 명도 7-8 정도의 범위를 설정함</li> <li>보조색이나 강조색을 적극적으로 활용하여 공공장소로써 활기찬 분위기가 연출되도록 함</li> </ul>  |

## (2) 공동주택 외벽의 경관색채 설계지침

- 지역 내 인공구조물의 색채는 도시의 인상을 결정짓고, 도시민에게 정서적 심미적 가치를 부여하는 요소 중의 하나임
- 특히 공동주택의 경우 도시의 인공경관에 있어 가장 큰 시각적 가시성을 갖는 건조물임
- 따라서 목포시의 인공구조물 중 시각적 비중이 높고, 향후 증가가 예상되는 공동주택의 외장색채 가이드라인을 제시함으로써 목포시 도시경관의 정체성 확립과 도시경관의 향상을 도모함

## ■ 색채가이드라인 설정 기준

- 원색에 가까운 고채도의 색채는 피해 하늘이나 수목의 초록, 흙이나 돌 등의 자연의 색과 친숙해 지기 쉬운, 저채도/고명도, 저채도/중명도의 색채를 사용하여 안정적인 색채분위기와 주거의 쾌적성 도모
- 수변을 살린 경관 형성을 도모하는 지역이나 산이나 구릉지 주변 등의 초록이 경관의 구성요소로서 중요 지역으로 지역의 경관 특성을 고려하여 기준을 정하고 색채 유도
- 공동주택의 외관특성을 부각시키고 입면의 변화감을 부여하여 심미성을 살릴 수 있는 색채 선정
- 규모감이 크고 수직적인 건물의 위압감과 삭막함을 저하 시킬 수 있는 친근하고

편안한 색채분위기 연출

- 권역별 특성을 고려하여 색채를 지정하되 전체적으로 통일감 및 자연스러운 흐름이 연출될 수 있도록 계획

#### ■ 색채적용 기준

- 경관계획에서는 건축물 등의 색채에 대해서 적절한 면적배분을 마련해 먼셀값에 의한 색채기준을 설정하는 것과 동시에 주변 경관과의 조화 도모
- 주조색 : 전체적인 분위기를 주도하는 색으로 외벽 각 면의 3/5이상, 주조색 기준에 적합한 색채 이용
- 보조색 : 외벽에 표정을 붙이는 경우 등은 외벽 각 면의 2/5 내외에 대해서 보조색 기준에 적합한 색채 이용(고명도/저채도에서 저명도/고채도로 갈수록 적은 면적에 적용하고 저층부의 기단부 적용시에는 지나치게 강하거나 밝은색 사용 지양)
- 강조색 : 보조색 외에 외벽에 액센트를 붙이는 경우는 외벽 각 면의 1/10에 한해서 강조색 기준에 적합한 색채 이용
- 지붕색(구배지붕) : 구배지붕의 색채는 지붕색 기준에 적합한 색채 이용 (평지붕의 경우 기존 아파트의 파라펫에 적용)



색채적용 기준 방안 및 예시

#### ■ 색채 배색 지침

- 근경은 물론 중경과 원경에서도 대상지 전체의 통일감 및 조화성 강조
- 중고층 건물의 경우 저층부/중층부/상층부로 나누어 입면색채의 변화 부여
- 상층부는 부조색 또는 보조색내 밝은 색을 사용하여 가벼운 분위기 연출 후 강조색 일부 적용

- 중층부는 주조색과 보조색을 주로 사용하며 입면의 변화 주도
- 저층부는 보조색 중 중후하고 안정적인 색을 선정하여 건축물의 안정감 도모
- 계단실(코아부)는 보조색 중 밝은색을 사용하여 입면의 안정된 축경관 형성

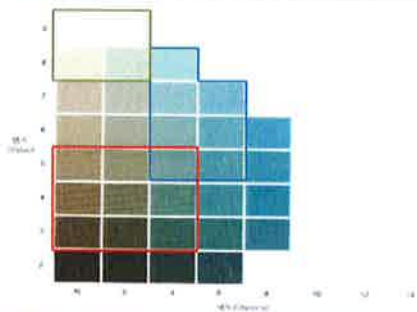
## ■ 권역별 색채가이드 라인

### ● 항만권역

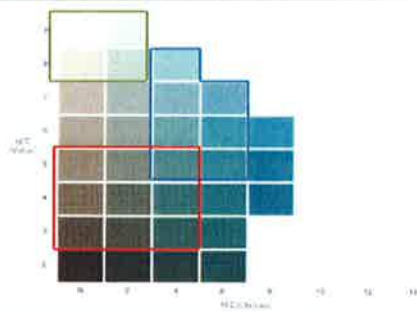
- 항만 및 물류관련지역으로서의 국제적인 시설의 개성을 창출하기 위하여 전체적으로 Gray와 Blue계열의 색상을 사용하지만, 보조색상의 경우 B계열에서 YR계열로의 사용 폭의 확대를 통해 활동적 성격이 강한 입지 특성을 고려 다양성을 확보하며 첨단·지적·실용적 이미지를 만듦
- 외벽의 기본색은 바다나 하늘의 색채와 조화를 이룬 해방감이 있는 경관을 형성하기 위해서 저명도색 사용은 피하는 것과 동시에 침착성과 윤택이 있는 경관을 형성하기 위해서 저채도의 색채를 기본으로 함
- 지붕색의 경우는 바다나 하늘의 색채가 보다 선명하게 느껴지도록 채도를 억제하여 사용하는 것으로 함
- 색채디자인 기준에 의한 사용 가능색 범위

| 구 분    | 색 상                   | 명 도     | 채 도     |
|--------|-----------------------|---------|---------|
| 주조색 범위 | B, BG, G계열            | 8이상     | 20이하    |
| 보조색 범위 | B, BG, G, GY, Y, YR계열 | 5이상-8이하 | 4이상-7이하 |
| 강조색 범위 | B, BG, G, GY, Y, YR계열 | 3이상-5이하 | 4이하     |

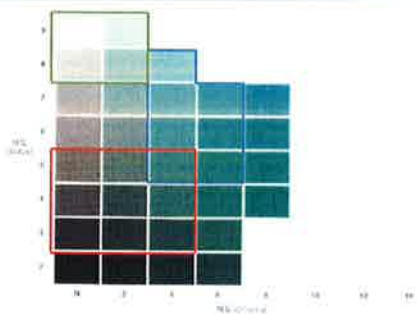
#### ■ 10B-5B계열 색상



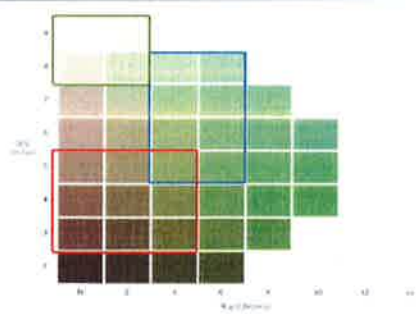
#### ■ 5B-10BG계열 색상

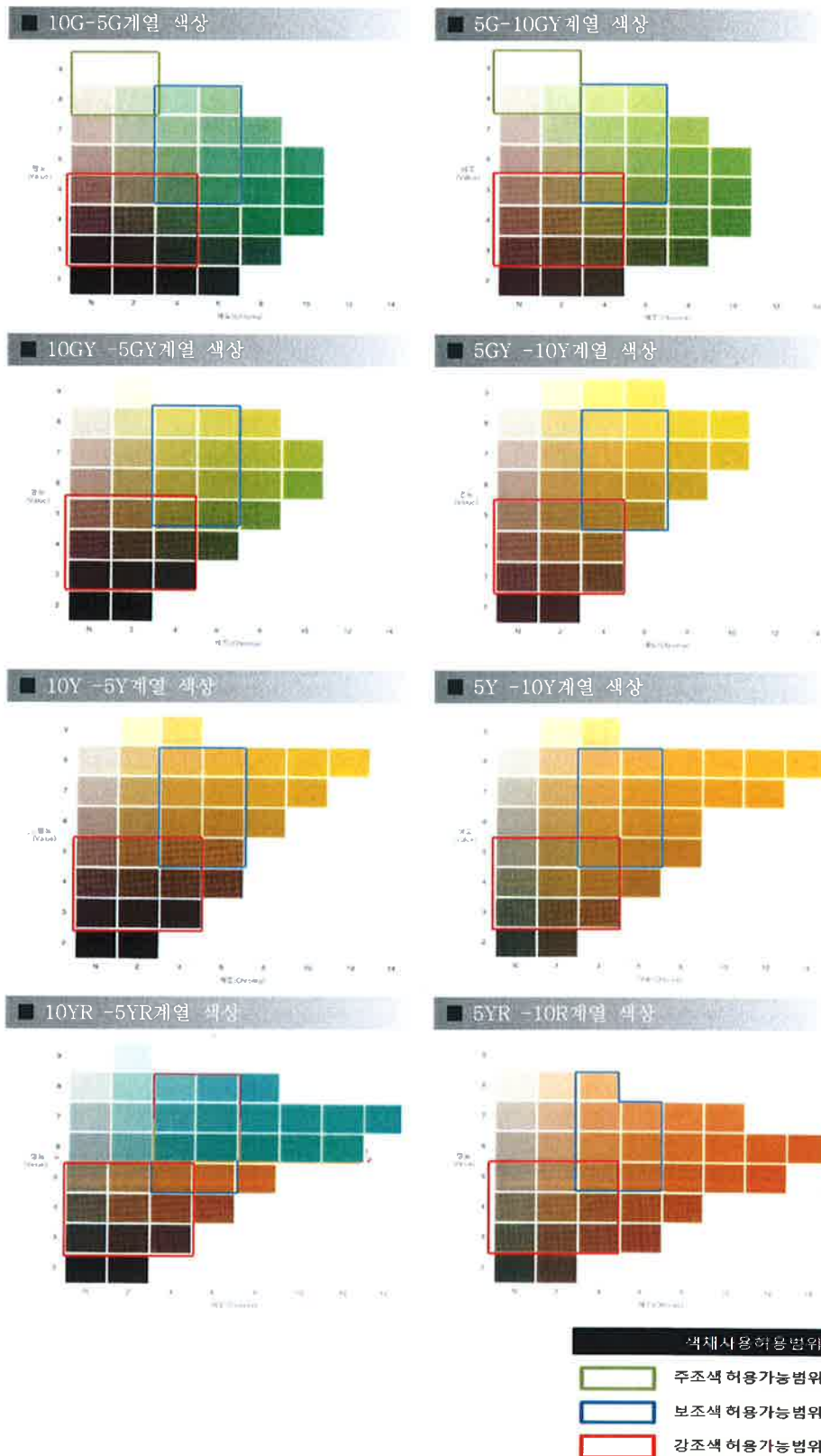


#### ■ 10BG-5BG계열 색상



#### ■ 5BG-10G계열 색상





항만권역 색채배색 예시

정면  
및  
우측면  
배색  
예시



항만권역 색채배색 예시

배면  
및  
좌측면  
배색  
예시



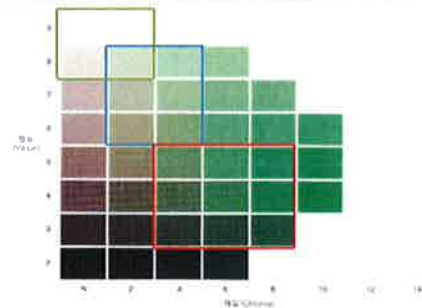


### ● 원도심 권역

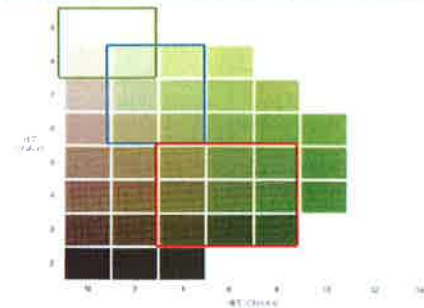
- 기본색은 배경이나 전경에 융화되어 주위의 거리풍경에 위화감 없게 조화를 이루는 저채도의 색채로 하고, 추출된 자연환경 요소의 색상을 기본으로 함
- 밝고 차분한 주조색과 보조색, 선명한 강조색 브라운계열의 지붕색으로 Warm & natural 분위기 내에서 공동주택을 생동감 있고 활기 있게 연출함
- 주조색에 의한 타운 형성, 강조색에 의한 지역특성 반영, 옥탑 지붕은 안정감 있는 Y/YR 계열 저명도·중채도의 색채로 통일, 주조색과 지붕색은 저채도를 선정하여 다른 용도 지구보다 돌출감과 압박감·중량감이 덜 느껴지도록 유도
- 색채디자인 기준에 의한 사용 가능색의 범위

| 구 분    | 색 상            | 명 도     | 채 도     |
|--------|----------------|---------|---------|
| 주조색 범위 | G, GY, Y, YR계열 | 8이상     | 2이하     |
| 보조색 범위 | G, GY, Y, YR계열 | 6이상-8이하 | 2이상-4이하 |
| 강조색 범위 | G, GY, Y, YR계열 | 3이상-5이하 | 4이상-9이하 |

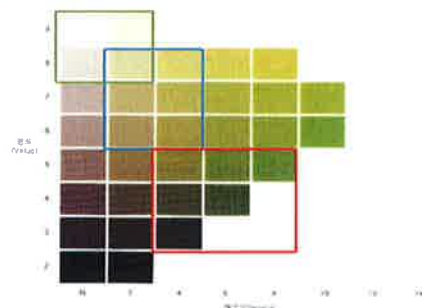
■ 10G-5G계열 색상



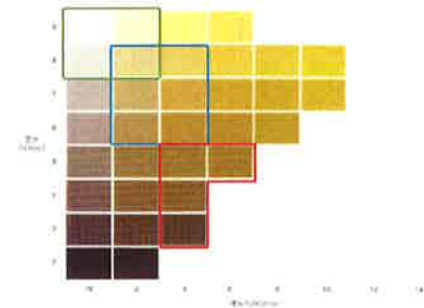
■ 5G-10GY계열 색상

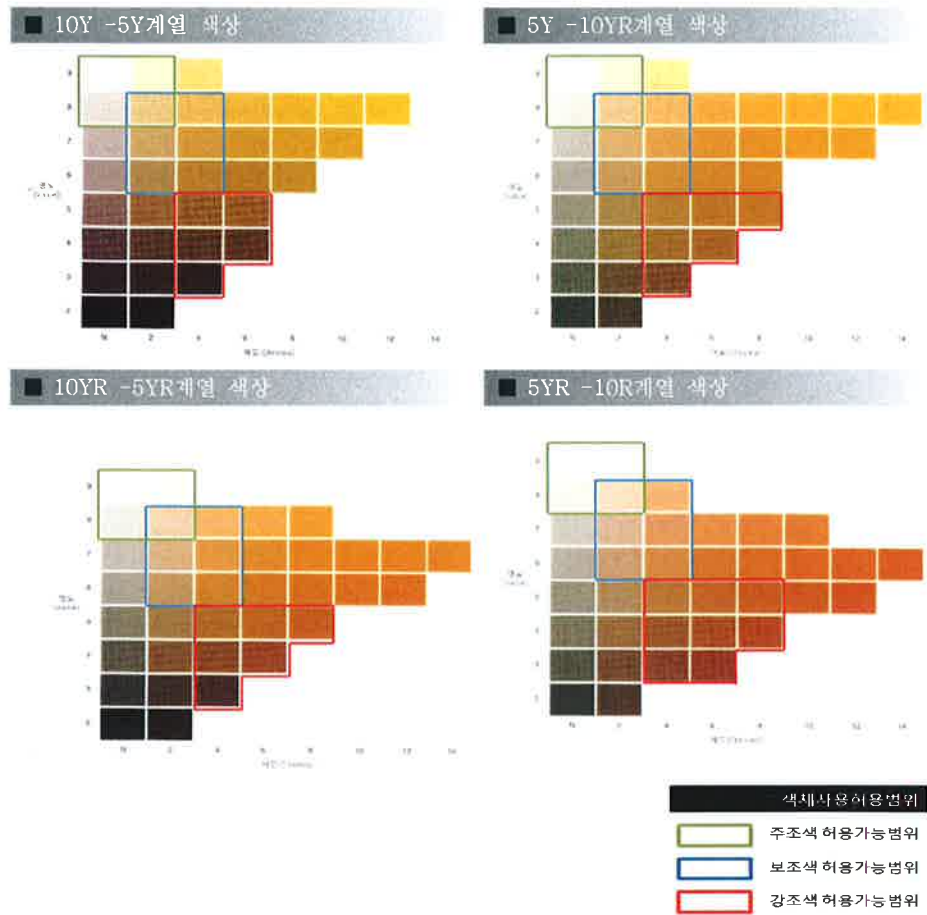


■ 10GY-5GY계열 색상



■ 5GY-10Y계열 색상





원도심권역 색채배색 예시



원도심권역 색채배색 예시

배면  
및  
좌측면  
배색  
예시

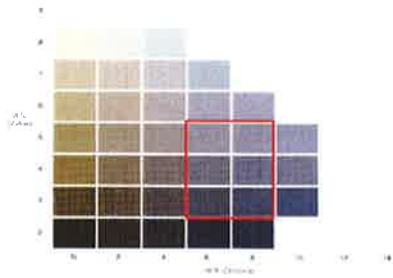
### ● 신도심 권역

- 고층건축물이 밀집되어 있는 지역임을 고려하여 하늘을 배경으로 조화롭게 보일 수 있는 색, 중명도 이상의 비교적 밝은 색 사용
- 전체적인 지역의 이미지가 차갑거나 딱딱해 보이지 않도록 일부 난색계열의 강조색상을 적절히 활용
- 색채디자인 기준에 의한 사용 가능색의 범위
- 전체적으로 Blue, Green계열 색상으로 정리하여 모던하고 깔끔한 이미지 속에서 편안하고 쾌적하며 질서와 여유있는 환경, 긴장된 조화로써 주조색과 보조색으로 사용하여 유사색상의 유사톤에 의한 배색을 하며, 보조색의 색채와 차이가 있는 강조색을 사용하여 개성을 강조함으로 활발하고 다이내믹한 분위기 연출

| 구 분    | 색 상                        | 명 도     | 채 도     |
|--------|----------------------------|---------|---------|
| 주조색 범위 | BG, G, GY 계열               | 8.5이상   | 2이하     |
| 보조색 범위 | BG, G, GY 계열               | 7이상-8이하 | 2이상-4이하 |
| 강조색 범위 | PB, B, BG, G, GY, Y, YR 계열 | 3이상-5이하 | 5이상-9이하 |



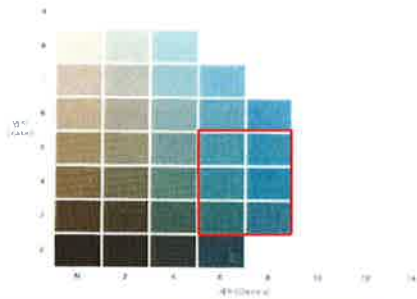
■ 10PB-5PB 계열 색상



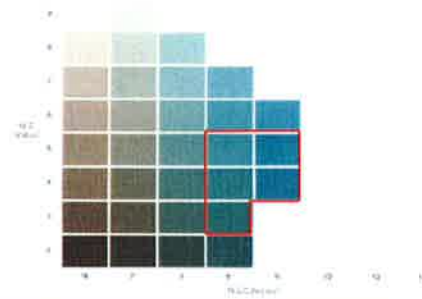
■ 5PB-10B 계열 색상



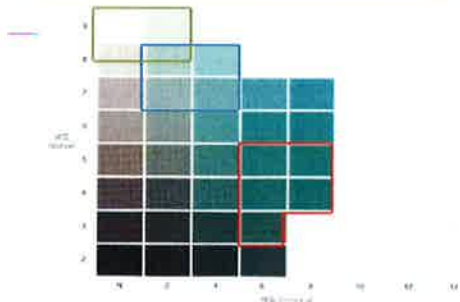
■ 10B-5B 계열 색상



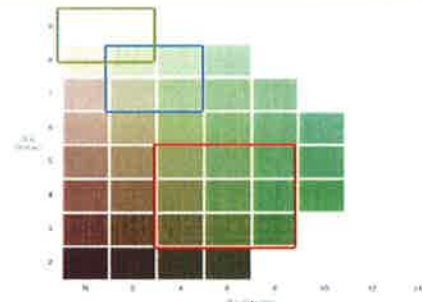
■ 5B-10BG 계열 색상



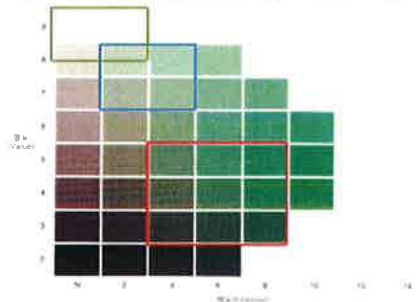
■ 10BG-5BG 계열 색상



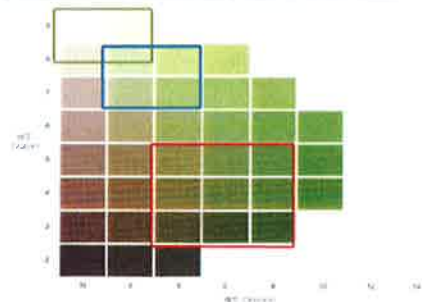
■ 5BG-10G 계열 색상

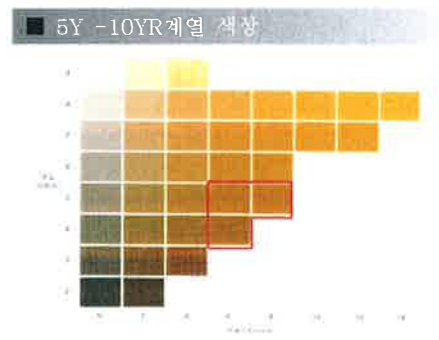
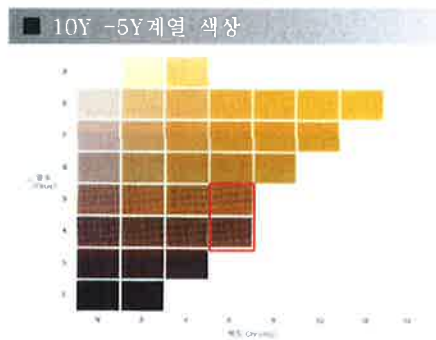
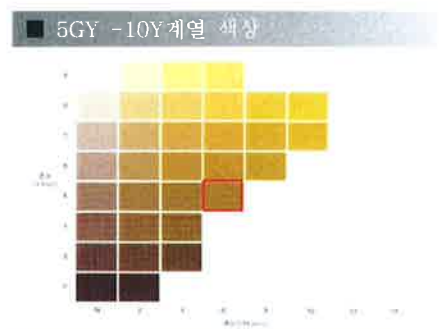
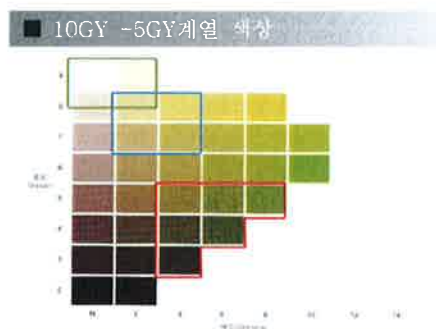
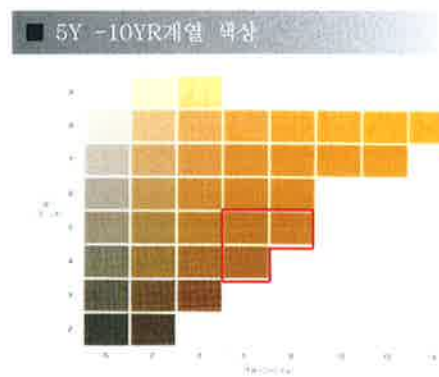
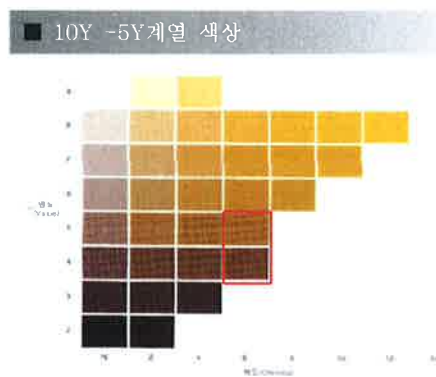
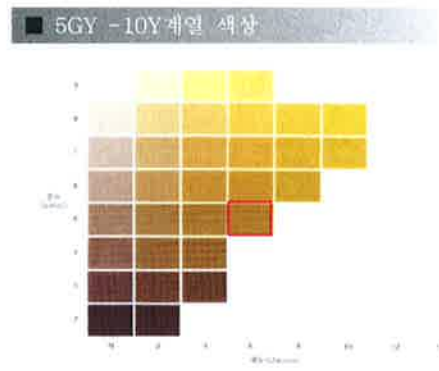
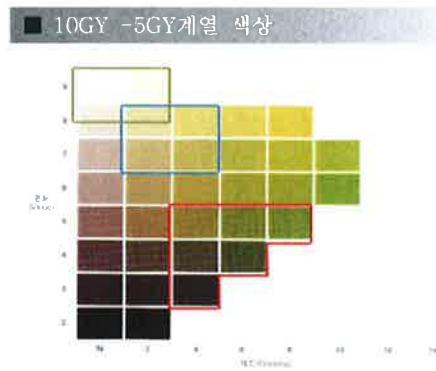


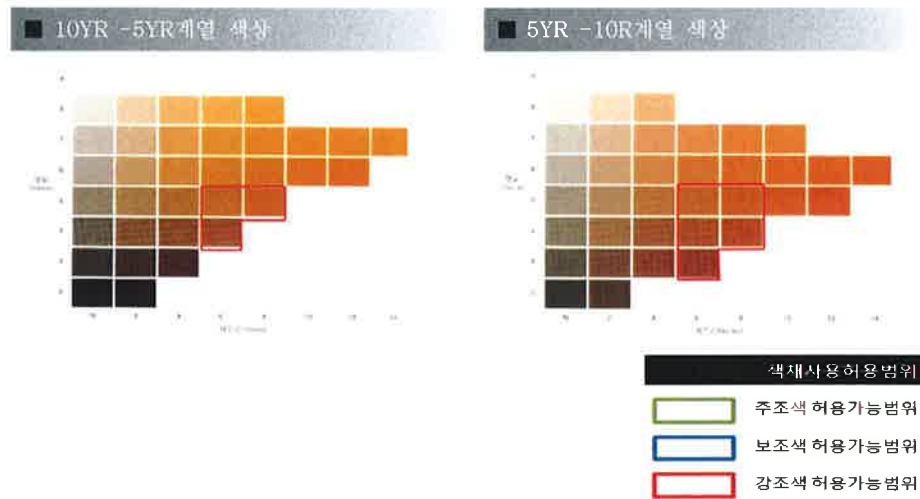
■ 10G-5G 계열 색상



■ 5G-10GY 계열 색상







신도심권역 색채배색 예시



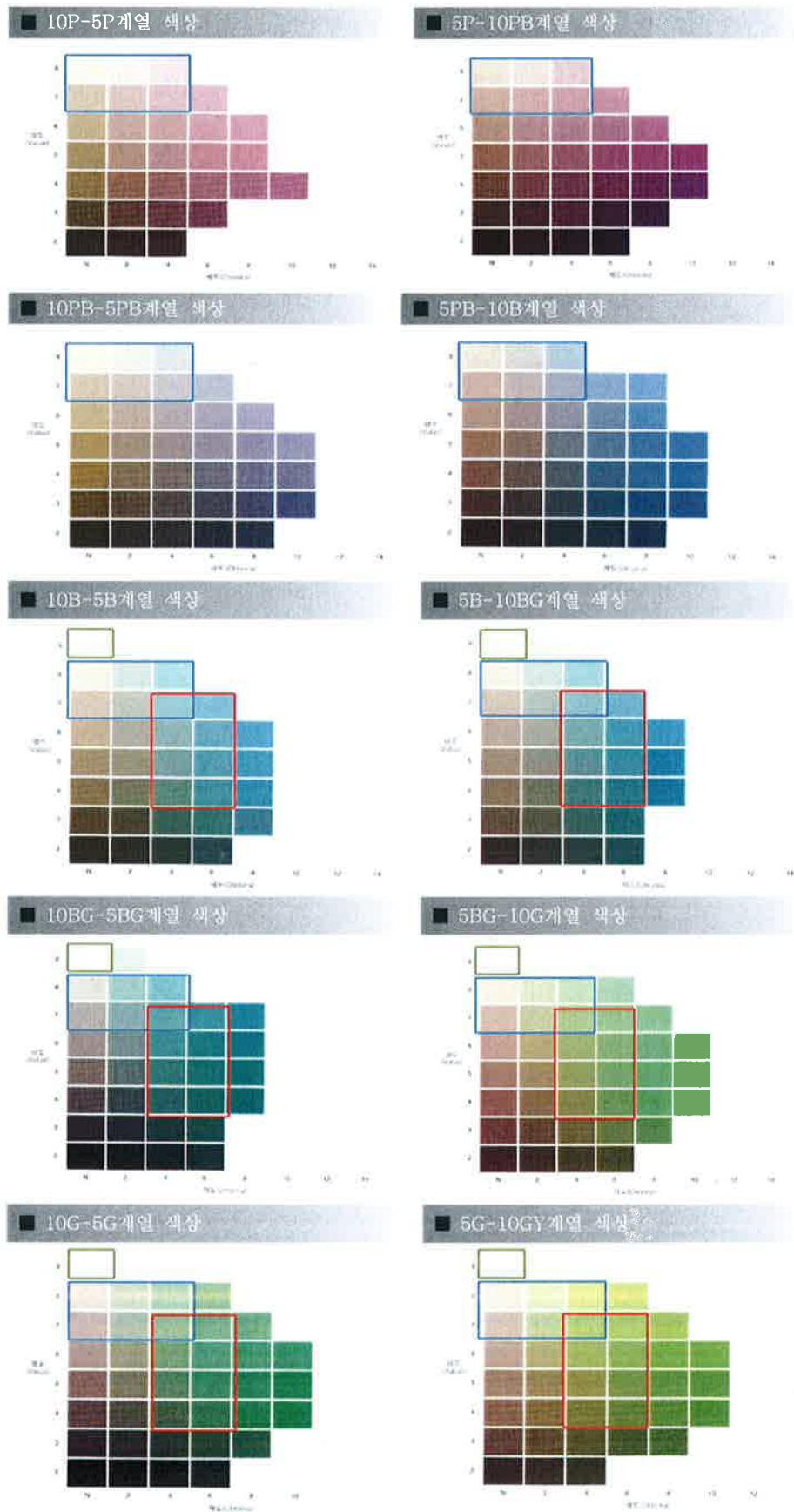
신도심권역 색채배색 예시



### ● 해안권역

- 주조색과 지붕색은 저채도색에서 선정, 시원하고 밝고 상쾌한 이미지를 창출하기 위하여 주조색의 색상과 톤의 차를 가져오는 강조색 사용, 밝고 시원한 Blue, White계열의 색상을 사용함으로써 B, BG, G, PB계열 색상과 유사하거나 대조를 이루어 깊고 시원한 배색 효과를 갖게 함
- 기본색에 대해서는 밝고 개방적 경관을 저해하는 저명도색 사용을 규제하고 고명도의 명도 9 이상 채도 1 이하로 기타 다른 권역 중에서 가장 명도가 높고 채도가 낮은 색기미가 거의 없는 색채
- 구매 지붕을 마련하는 경우는 바다나 하늘의 색채가 보다 선명하게 느껴지도록 채도를 억제한 색채 이용
- 색채디자인 기준에 의한 사용 가능색의 범위

| 구 분    | 색 상               | 명 도     | 채 도     |
|--------|-------------------|---------|---------|
| 주조색 범위 | B, BG, G계열        | 9이상     | 1이하     |
| 보조색 범위 | P, PB, B, BG, G계열 | 7이상-8이하 | 3이하     |
| 강조색 범위 | B, BG, G계열        | 4이상-7이하 | 4이상-7이하 |





해안권역 색채배색 예시

정면  
및  
우측면  
배색  
예시



해안권역 색채배색 예시

배면  
및  
좌측면  
배색  
예시



■ 공동주택 색채디자인 지침 적용 예시

● 항만권역



색채디자인 적용 전



색채디자인 적용 후

● 원도심권역



색채디자인 적용 전



색채디자인 적용 후

● 신도심권역



색채디자인 적용 전



색채디자인 적용 후

● 해안권역



색채디자인 적용 전



색채디자인 적용 후