

## 학교 밖 청소년을 위한 대학입시 가이드



가장 궁금한 10가지 질문에 대한 답

## Q1

### 학교 밖 청소년이 지원 가능한 대학은 어떻게 구별하나요?



“

학교 밖 청소년들의 지원 가능 대학은 크게

**검정고시 출신자 특별 전형 운영 대학과**

**검정고시 출신자 지원자격 부여 전형 운영 대학이 있습니다.**

#### 검정고시 출신자 특별 전형

- 검정고시 합격생간의 경쟁
- 3개 대학, 28명 선발(2022학년도 대학입시)
  - 호원대, 장로회 신학대, 감리교 신학대
- 학생부 종합 전형
- 검정고시 성적 + 면접 + 서류
- 제한된 학과에 소수의 인원만 선발

#### 검정고시 출신자 지원자격 부여 전형

- 검정고시 출신자에게 지원자격 부여
  - 2020년부터 모든 대학의 1개 이상 전형에서 검정고시 출신자 지원 가능
  - 모집요강에 아래 문구와 유사하게 제시된 경우 지원 가능
    - 검정고시 출신자
    - 고등학교 졸업학력 검정고시 합격자
    - 고등학교 졸업 또는 법령에 의하여 이와 동등한 학력 인정을 취득한 자
- ※ 모집요강 중 지원자격 확인 필요 (대학별로 문구 차이가 있음)

## ☑ 지원가능 대학 확인 문구 예시 : 명지대학교 수시 모집요강

2022학년도 명지대학교 수시 모집요강



### 학생부교과(교과면접전형)

#### 1. 모집단위 및 모집인원: 290명

##### 인문캠퍼스(서울)

단과대학	모집단위		계열	모집인원
인문	어문학부	국어국문학과	인문	5
		중어중문학과		5
		일어일문학과		5
		영어영문학과		10
		아랍지역학과		5
	인문학부	사학과		5
		문헌정보학과		5
		미술사학과		5
		철학과		5
사회과학	행정학과	10		
	경제학과	5		
	정치외교학과	10		
	디지털미디어학과	5		
	아동학과	5		
	청소년지도학과	5		
경영	경영학과	10		
	국제통상학과	10		
	경영정보학과	5		
법과	법학과	10		
ICT융합	디지털콘텐츠디자인학과		자연	10
	융합소프트웨어학부	응용소프트웨어전공		5
		데이터테크놀로지전공		5
소계				145

##### 자연캠퍼스(용인)

단과대학	모집단위		계열	모집인원
자연과학	수학과		자연	5
	물리학과			5
	화학과			5
	식품영양학과			5
	생명과학정보학과			5
공과	전기전자공학부	전기공학과		5
		전자공학과		10
	화공신소재환경공학부	화학공학과		5
		신소재공학과		5
		환경에너지공학과		10
	컴퓨터공학과			10
	토목교통공학부	토목환경공학과		5
		교통공학과		5
	기계산업경영공학부	기계공학과		10
		산업경영공학과		10
ICT융합	정보통신공학과		10	
예술체육	바둑학과		예체능	10
	예술학부	영화전공		10
건축	건축학부*	건축학전공	자연	5
		전통건축전공	4	
		공간디자인전공	인문	5
국제학부*			자연	1
소계				145

- \* 건축대학 건축학부는 5년제 과정임(건축학전공 및 전통건축전공은 KAAB 인증)
- \* 국제학부는 외국인 유학생과 함께 수업이 진행됨

#### 2. 지원자격

- 고등학교 졸업(예정)자 또는 법령에 의하여 고등학교 졸업학력과 동등 이상의 학력이 있다고 인정되는 자

#### 3. 전형방법

##### • 전형요소 및 배점

단계	학생부(교과)	면접	최저/최고점	총점	선발배수	수능최저학력기준
1단계	100%	-	0/1,000점	1,000점	5배수	없음
2단계	70%	30%	0/1,000점	1,000점	1배수	

※ 학생부(교과) 반영방법: 학교생활기록부 반영방법 참조(p.64~65)

## Q2

학교 밖 청소년은 학생부가 없는데  
정시만 지원 가능한가요?



“

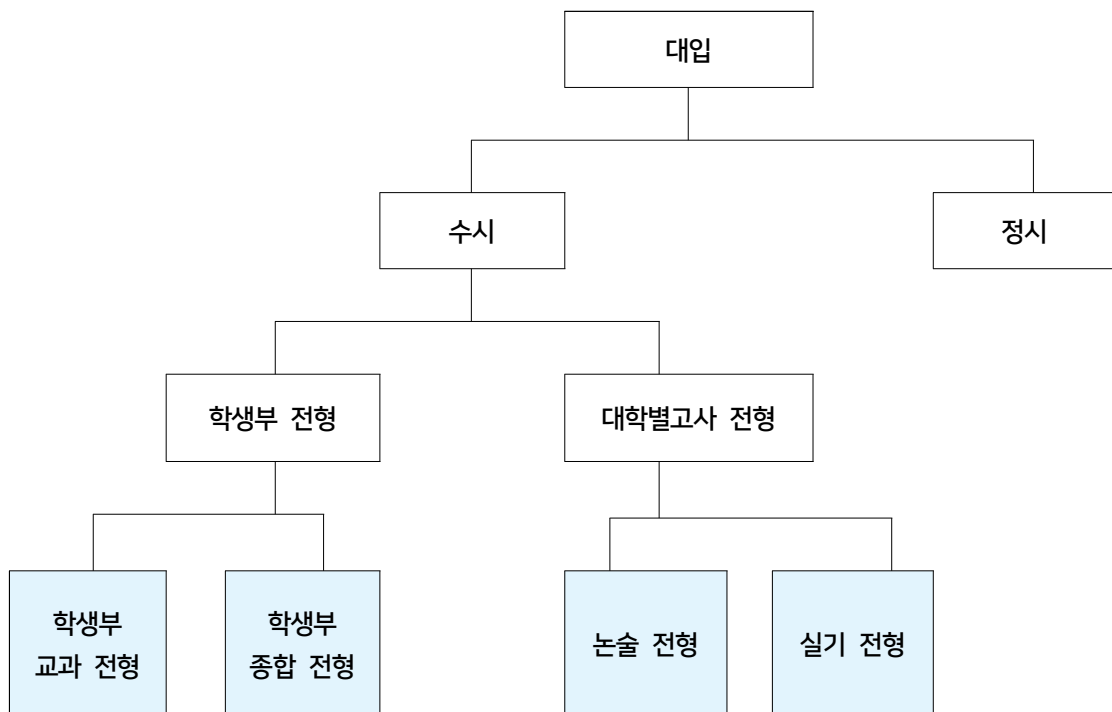
학교 밖 청소년은

학생부 교과, 학생부 종합, 실기전형, 논술 및 정시에 지원이 가능합니다.

학생부를 중심으로 평가하는 학생부 교과와 학생부 종합 전형에

제한은 있지만 많은 대학이 검정고시 출신자에게

문을 열어 놓고 있습니다.



“

2021년 대입부터는

적성 전형이 폐지되었습니다.



### Q3

## 검정고시 성적을 비교내신으로 환산하는 방법이 궁금해요!



“

학교 밖 청소년의 대학입시에서 가장 중요한 개념이  
**‘학생부 비교내신’**입니다.

### ☑ 학생부 비교내신이란?

- 대학입시에서 내신을 사용하지 않고 다른 기준을 정하고 그 기준에 비교하여 내신을 산출하는 방식
- 학교 밖 청소년은 학생부가 없기 때문에 학업성취도를 측정할 수 없어 대학교별 기준에 맞게 비교해서 내신을 산출함
- 비교내신 환산 방법은 크게 등급 환산, 환산공식 적용, 지원자 평균부여 방식이 있음

### 비교내신1\_등급 환산

- 대학별 등급 환산 기준에 따라 검정고시 성적을 내신 등급으로 변환하는 방법
- 같은 검정고시 점수라도 대학에 따라 내신 등급이 달라짐

### ☑ 등급 환산 예시(A대학교)

검정고시 성적	95이상	85이상	80이상	75이상	70이상	65이상	65미만
평어/ 성취평가 점수	수(A)	우(B)	-	미(C)	-	양(D)	가(E)
환산 등급	3	4	5	6	7	8	9
환산 점수	97	94	90	80	60	30	0

### ☑ 등급 환산 예시(B대학교)

검정고시 성적	100	96이상	90이상	85이상	80이상	75이상	75미만
환산 등급	3	4	5	6	7	8	9

## 비교내신2\_환산 공식 적용

- 대학에서 임의로 정한 공식에 검정고시 성적을 대입하여 내신 환산

### 환산 공식 적용 예시(C대학교)

고졸학력 검정고시 출신자

⇒ 고졸학력 검정고시 성적표 상의 전과목 평균점수를 산출하여 반영

•학생부 성적(400점 만점) =  $288 + (106 \times \text{전과목 평균점수}/100)$

•학생부 성적(300점 만점) =  $216 + (80 \times \text{전과목 평균점수}/100)$

•학생부 성적(200점 만점) =  $144 + (53 \times \text{전과목 평균점수}/100)$

## 비교내신3\_지원자 평균 부여

- 지원자의 평균을 부여하는 방식
- 출결이나 봉사활동 등 비교과 영역에서 활용

### 지원자 평균 부여 예시(D대학교)

모집단위	졸업구분	교과성적	출결상황
전모집단위	2020년 2월 졸업예정자 ~ 2008년 2월 졸업자	전 학년 과목별 석차등급 반영	결석 일수에 의한 반영
	2007년 ~ 1999년 2월 졸업자	전 학년 과목별 석차 백분율을 석차 등급화 하여 반영	
	1998년 2월 이전 졸업자	학년(계열)/과목별 석차를 석차 등급화 하여 반영	
	검정고시 출신자 외국 고교과정 이수자	해당 전형 유형 및 모집단위 지원자의 평균 성적 부여	지원자의 평균 결석 일수 부여
	기타 학생부 성적은 있으나 본교 기준으로 성적을 산출할 수 없는 자		

## Q4

### 비교내신 환산 시 대상이 되는 과목과 성적 조합 방식이 궁금해요!



“

비교내신 환산 방법은  
대학별 기준을 확인해야 합니다.

#### 대학별 과목점수 반영 방법

- 전과목 평균 반영
- 중점과목(국어, 영어, 수학, 사회, 과학) 반영
- 계열별 반영(사회 혹은 과학 중 선택)
- 상위 몇 과목을 골라 반영
- 전과목 개별 반영
- 과목별 차등 반영 등

#### 검정고시 성적 조합 방법

- 대부분의 대학은 원서 제출 시 성적을 조합할 수 없으나 일부 대학은 여러 성적표를 제출한 경우 과목별 높은 성적을 반영하는 경우가 있음(대학에 확인 필요)
- 보통 한 장의 성적표를 제출하며 성적표에 여러 회차의 성적이 섞여 있어도 무관함
- 대학별로 모집요강을 통해 기준 확인 필요

## ☑ 참고 : 검정고시 성적 조합 관련 안내

※ 세상이 학교인 자퇴생 <https://cafe.naver.com/leaveschooler/75502>

### 검정고시 성적 조합 관련 안내

#### 1. 대학에 입학원서 제출시 검정고시 '성적'을 조합해서 낼 수는 없습니다.

- 1) 대부분의 학교에서 단 한 장의 성적표를 제출할 수 있게 하고 있습니다.
- 2) 대학은 수험생이 제출한 성적표만으로 판단합니다.
- 3) 보통은 언제 본 시험인지, 몇 번째 본 시험인지 관심이 없습니다. 단, 일부 학교(=대부분 제한 없음)는 00년 이후 합격자 등으로 제한을 합니다. 자세한 건 학교의 모집요강을 보시면 됩니다.(광주권 대학, 경북대, 명지대, 인천대, 가천대 제한 없음)
- 4) 그렇기 때문에 시험을 여러 번 보는 게 손해이지는 않습니다(단, 최종 제출할 한 장의 성적표는 영리하게 만드는 게 유리합니다).
- 5) 특정 학교에서 가장 마지막에 본 성적표를 제출하라 요구하는 경우도 있으나 수험생이 먼저 말하지 않는 한, 대학은 수험생이 시험을 몇 번 봤는지 알 수 없습니다.

#### 2. 성적은 '검정고시 접수'시에 조합합니다.

- 1) 예시의 사진은 초콜이지만 모든 시험이 동일합니다. 온/오프라인 동일.(출처 : 검정고시 온라인접수 사용자설명서, 나이스)
- 2) 검정고시 접수시에 '기합격'으로 체크하고 '원하는 회차'의 성적을 입력합니다.

> 2016년도 1회차 > 초등학교졸업학력검정고시

1. 응시자 정보   2. 학과/과목 정보   3. 교사장 선택   4. 접수 완료

※ 외국 학력 소지자는 온라인 접수가 불가함으로, 교육청에서 지정된 원서 접수장에서 현장 접수하시기 바랍니다.  
 ※ 제출 후 수정하시는 경우에는, [4. 접수완료] 페이지에서 반드시 "수정후제출"버튼을 클릭하시기 바랍니다.  
 ※ 접수한 내역을 취소하시려면, [4. 접수완료] 페이지에서 "응시원서 삭제"버튼을 클릭하시기 바랍니다.

학력구분:  선택   응입/제각/합격일자:

※ 응시자 최종학력 선택   ※ 졸업/제각일자 또는 검정고시 합격일자

학교관할시도:  강원도교육청   학교:

※ 최종 학력 학교의 관할시도 선택   ※ [찾기] 버튼으로 학교명을 검색하여 선택

※ 학교명 등록시 자동 입력됨

응시구분		기합격과목	
		<input type="button" value="찾기"/>	점수
국어	<input type="radio"/> 미지원 <input checked="" type="radio"/> 응시 <input type="radio"/> 기합격 <input type="radio"/> 면제	<input type="text"/>	<input type="text"/>
사회	<input type="radio"/> 미지원 <input checked="" type="radio"/> 응시 <input type="radio"/> 기합격 <input type="radio"/> 면제	<input type="text"/>	<input type="text"/>
수학	<input type="radio"/> 미지원 <input checked="" type="radio"/> 응시 <input type="radio"/> 기합격 <input type="radio"/> 면제	<input type="text"/>	<input type="text"/>
과학	<input type="radio"/> 미지원 <input checked="" type="radio"/> 응시 <input type="radio"/> 기합격 <input type="radio"/> 면제	<input type="text"/>	<input type="text"/>
선택I	<input type="radio"/> 미지원 <input checked="" type="radio"/> 응시 <input type="radio"/> 기합격 <input type="radio"/> 면제	<input type="text"/>	<input type="text"/>
선택II	<input type="radio"/> 미지원 <input checked="" type="radio"/> 응시 <input type="radio"/> 기합격 <input type="radio"/> 면제	<input type="text"/>	<input type="text"/>

※ 최종은 정정관리증명서 또는 미전학사실확인서, 졸업/고졸증 졸업(졸업예정)증명서, 제각증명서, 정정관리증명서, 소졸/중졸 합격증명서, 학력안정서, 직전학교 졸업증명서 등 최종학력을 증명하는 서류 첨부

최종학력증명서 첨부 (10MB이하 3개까지 첨부가능)

- 3) 모든 과목을 '기합격'처리할 수 있습니다.(전체 기합격시 성적표만 발행됨. 완벽한 '재조합')
- 4) 성적증명서를 '모두' 발급받고 최상의 점수를 찾으시기를 권합니다.



3. 성적 조합시에는 아래와 같은 성적표가 발행됩니다.

1) 성적증명서에는 언제 응시한 시험의 성적표인지 '명확히 표기'되지 않습니다. 단, 합격증 번호에 시험 회차가 나와요.(ex. 2021-2)

2) 다시 말씀드리지만 이렇게 제출해도 되는지는 '대학'에 물어보셔야 합니다. 단, 대부분의 학교에선 제한이 없습니다(학교에서는 안 된다고 하는 경우도 있으나, 응대하는 사람이 제대로 모르는 경우도 많습니다. 담당자의 확실한 확인을 요청하시는 게 좋습니다).

3) 아래 성적표는 세 번의 시험 성적이 섞여 있습니다. 이거는 2019-2 시험 성적표이지만, 2020-1 성적표도 아래와 같이 나올 수 있습니다.

발급 번호 : F100000001-2020 [REDACTED]							
<b>고등학교 졸업학력 검정고시 성적증명서</b>							
이 성적표는 2019년 2회 시험 성적표입니다.							
합 격 증 번 호 제 2019-2 [REDACTED]							
성 명 : [REDACTED] 주민등록번호(생년월일) : [REDACTED]							
위 사람은 고등학교 졸업학력 검정고시에서 다음과 같은 성적으로 합격하였음을 증명합니다.							
고 시 과 목	성적	합격연월일	비고	고 시 과 목	성적	합격연월일	비고
필수	국어	[REDACTED]	2019년 05월 09일				
필수	사회	[REDACTED]	2019년 05월 09일				
필수	한국사	[REDACTED]	2018년 08월 27일	이 성적표에는 3회 시험의 성적이 조합되어있습니다.			
필수	수학	[REDACTED]	2019년 08월 27일				
필수	과학	[REDACTED]	2019년 08월 27일				
필수	영어	[REDACTED]	2019년 05월 09일				
선택	도덕	[REDACTED]	2018년 08월 27일				
총 점		[REDACTED]					
평 균		[REDACTED]					
2020년 06월 04일							
성적표 발행일 (합격일과 전혀 무관)							
광주광역시검정고시위원회위원장							
[Red Seal]							

## Q5

### 비교내신은 어디서 어떻게 확인하나요?



“

**비교내신 확인 방법**

**대학별 수시 모집요강에서 확인하는 방법과**

**자동 환산 사이트를 활용하는 방법이 있습니다.**

#### 대학별 수시 모집요강 확인

- 지원하고자 하는 대학 해당 년도 수시 모집요강 다운로드
- 학교생활기록부 반영 방법 → 검정고시자 성적 반영 방법 확인
- 모집요강에 없을 경우 해당 대학 입학처에 문의
- 대부분의 대학 입학처 홈페이지에서 성적 환산 가능

#### 자동 환산 사이트 활용

- 검정고시 성적을 내신으로 자동 환산하는 사이트 활용
- <http://www.hellomyuni.com> 접속
- 검정고시 성적 입력 → 지원가능 대학 범위 파악
- 전형별, 계열별 반영 기준이 다르기 때문에 지원하려는 전형 확인 필요

#### 검정고시 전형 내신 환산

전형 및 계열 별로 내신 환산 결과가 상이할 수 있으니, 이를 감안하여 활용해주시기 바랍니다.

##### 성적 입력

반영과목 및 비율은 전과목으로 선택되어 점수가 환산됩니다.

국어	영어
96	100
수학	사회
100	100
과학	한국사
100	100
선택	
96	

환산하기

## Q6

제가 지원할 수시 전형은 어떻게 결정 하나요?  
기준이 궁금해요.



“

내가 어떤 전형에 맞는지

어떤 전형을 선택해야 나에게 유리한지 파악해야 합니다.

### 수시 전형1\_학생부 교과 전형

- 자기소개서를 작성하는데 어려움을 겪는 청소년에게 추천
- 검정고시 성적만으로 진학을 희망하거나 대입 준비가 늦은 청소년에게 추천
- 경쟁률이 낮고 중복 합격자가 많아 이월 인원이 많은 전형
- 대학별 수능최저등급 기준 및 면접 여부 확인 필요
- 검정고시, 면접, 수능을 같이 준비하면 유리함

### 수시 전형2\_학생부 종합 전형

- 다양한 활동이 있어 자기소개서 작성에 어려움이 없는 청소년에게 추천
- 대입준비에 시간적 여유가 있는 청소년에게 추천
- 학생부뿐만 아니라 다양한 전형자료를 바탕으로 판단하는 전형
- 학업역량, 전공 적합성, 잠재력(발전 가능성), 인성 등을 평가
- 대학별 수능최저등급 기준 확인 필요

### 수시 전형3\_논술 전형

- 꾸준히 논술을 준비할 의지가 있으며 글 쓰는데 자신이 있는 청소년에게 추천
- 서울권 대학에 진학하고 싶은 청소년에게 추천
- 모의논술과 기출문항을 풀어보며 실전 감각 익히기
- 주제별 유형별 실전문제 연습
- 학생부 반영 비중이 낮은 학교에 도전 가능
- 대학별 수능최저등급 기준 확인 필요

## Q7

### 학교 밖 청소년의 자기소개서 작성 방식은 어떻게 되나요?

#### 자기소개서 공통문항

1. **고등학교 재학 기간\*** 중 자신의 진로와 관련하여 어떤 노력을 해왔는지 본인에게 의미 있는 학습 경험과 교내 활동을 중심으로 기술해 주시기 바랍니다. (띄어쓰기 포함 1,500자 이내)

\* 검정고시 출신자는 중학교 졸업 후 고등학교 재학 기간에 준하는 기간의 경험 기술

2. **고등학교 재학 기간\*** 중 타인과 공동체를 위해 노력한 경험과 이를 통해 배운 점을 기술해주시기 바랍니다. (띄어쓰기 포함 800자 이내)

\* 검정고시 출신자는 중학교 졸업 후 고등학교 재학 기간에 준하는 기간의 경험 기술

3. <자율문항> 필요 시 대학별로 지원 동기, 진로 계획 등의 자율 문항 1개를 추가 하여 활용하시기 바랍니다. (띄어쓰기 포함 800자 이내)



“

**학교 밖에서의 활동 중**

**대회나 인증시험 등의 활동을 작성할 때는**

**작성가능 여부를 확인해야 합니다.**

## ☑ 자기소개서 공통 양식(2022학년도부터)

5. 학생부위주전형의 자기소개서는 공교육 내에서 이루어진 활동을 작성하는 취지이므로 학교생활기록부에 기재할 수 없는 주요 항목[교외 수상실적, 교외 인증시험 참여 사실이나 성적, 논문 등재나 학회 발표, 도서 출간, 지식재산권(특허, 실용신안, 상표, 디자인) 출원이나 등록, 해외 활동실적 등]은 작성할 수 없고, 어학연수 등 사교육 유발요인이 큰 교외활동의 경우에도 작성이 제한되므로 이를 준수하지 않았을 경우 평가에 불이익을 받을 수 있으니, 작성을 금지합니다.

### 자기소개서 작성 tip

- 학습경험 중심 → 진로관련 활동 중심
- 어떤 꿈을 꾸고 있으며 이를 이루기 위해 어떤 노력을 했는지를 중점으로 평가함
- 꿈을 어떻게 갖게 되었는지, 왜 하고 싶은지, 이를 위해 어떤 노력을 해왔는지를 중심으로 진정성 있게 서술

## Q8

### 학교 밖 청소년이 대학진학을 위해 준비해야 할 서류는 무엇인가요?



“  
학교 밖 청소년이 반드시 준비하고 있어야 하는 서류는  
검정고시 합격증명서, 검정고시 성적증명서,  
학교생활기록부 혹은 청소년생활기록부(대체서식 포함)입니다.

#### 검정고시 합격증명서

- 온라인 제출 : 검정고시 대입전형자료 온라인 제공에 동의한 경우  
검정고시 대입전형자료 온라인 제공 신청  
나이스 대국민 서비스(<http://www.neis.go.kr>)

- 방문 또는 우편 제출 : 온라인 제공에 동의하지 않은 경우, 해당년도 2차 검정고시 자료를 사용할 경우

### 검정고시 성적증명서

- 본인의 검정고시 7과목의 점수와 평균을 정확하게 인지
- 대학별 성적 반영 방법에 따라 유리한 대학 판단

### 학교생활기록부(자퇴이전)

- 자퇴 이전 학교생활기록부를 발급해 둘 것
  - 사실 확인을 위한 추가 서류 제출 가능
  - 자기소개서 작성 및 면접 준비에 활용
- 발급방법 : 초·중·고등학교 행정실, 행정복지센터, 교육청 민원실 방문 신청

### 청소년생활기록부

- 학교 밖 청소년(검정고시 출신자)이 이용하는 학교밖청소년지원센터(꿈드림센터)에서 활동한 내용을 대학입시의 학생 선발에 활용할 수 있도록 청소년에 관한 정보를 기록한 자료
- 8가지 항목 기록
  - 인정사항, 출결상황, 수상경력, 자격증 취득상황, 창의적체험활동상황(자율활동, 동아리 활동, 봉사활동, 진로활동), 학업노력상황, 독서활동상황, 행동특성 및 종합의견



“

청소년생활기록부로 대학을 지원하고 싶은 청소년은  
가까운 꿈드림센터에 문의하세요.

## Q9

입시포털사이트가 많은데  
활용하는 방법이 궁금해요.

### 대입정보포털 '어디가'

- <http://adiga.kr>
- 개인 맞춤형 정보 수집에 활용
- 대학별 합격, 불합격 자료 제공
- 모집 학과 키워드 검색 가능

대학입학정보 스마트하게 검색하고 비교하고 분석할 수 있도록 도와드립니다.

일반대학 전문대학

대학정보 학과정보 전형정보

모집학과 키워드를 입력해주세요.

모집시기 ☐ 수시 ☐ 모집기간 ☐ 정시(가) ☐ 정시(나) ☐ 정시(다) ☐ 추가

학과계열 ☐ 인문사회계열 ☐ 자연과학계열 ☐ 예체능계열 ☐ 공학계열 ☐ 의학계열

지역 ☒ 전체 ☐ 강원 ☐ 경기 ☐ 경남 ☐ 경북 ☐ 광주 ☐ 대구 ☐ 대전 ☐ 부산 ☐ 서울 ☐ 세종 ☐ 울산 ☐ 인천 ☐ 전남 ☐ 전북 ☐ 제주 ☐ 충남 ☐ 충북

### 대학알리미

- <http://www.academyinfo.go.kr>
- 대학 등록금, 졸업생 진학 및 취업 현황 등 대학정보 제공

대학알리미

공시정보 학과정보 게시판 관심/비교 용어

쉽고 편리하게 원하는 대학정보를 찾아보세요!

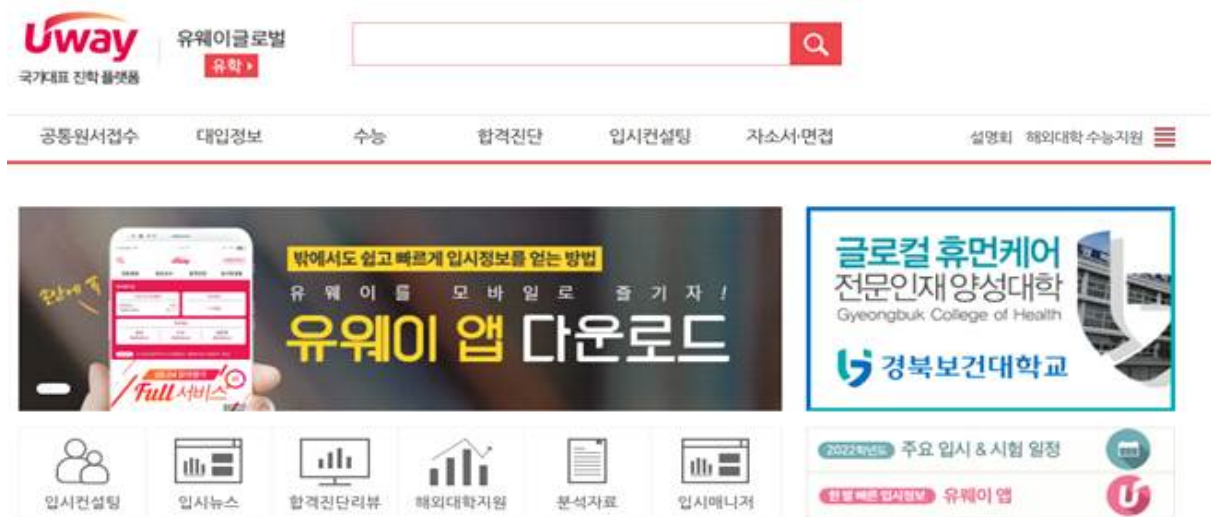
예) '○○대학교 등록금' 또는 '○○대학교 △△학과 장학금'

인기검색 2 산업생 총원 검색가이드

신입생 총원 전임교원 확보율 외국인 유학생 현장실습

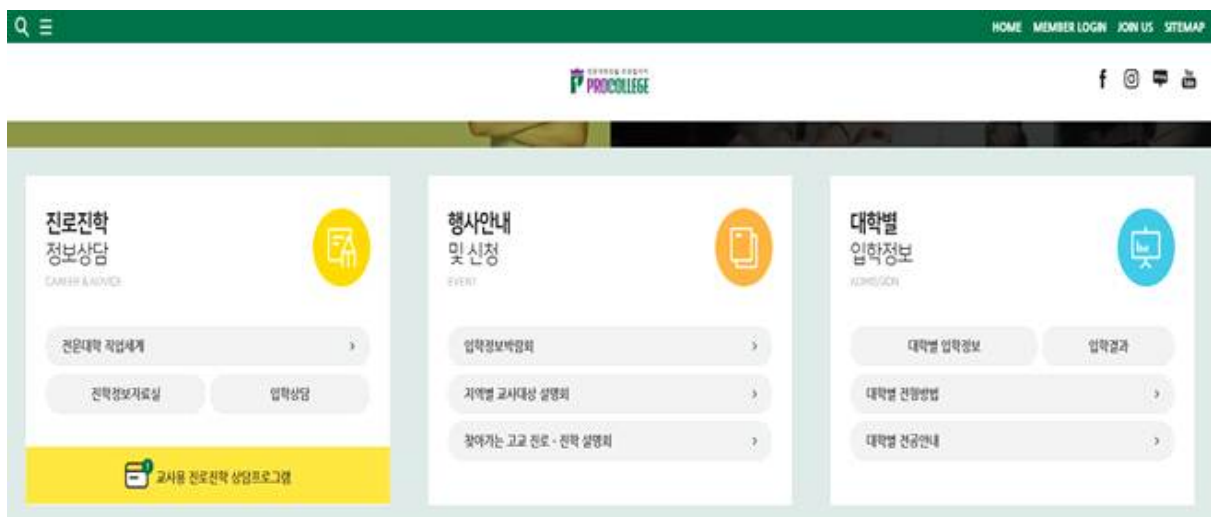
## 진학 플랫폼 'UWAY'

- <http://www.uway.com>
- 입시뉴스, 주요 입시 일정의 빠른 업데이트로 입시 흐름 파악에 유용



## 전문대학포털 'procollege'

- <http://www.procollege.kr>
- 전문대학의 과별 특성(공부내용, 진로정보, 취업현황) 파악에 유리





## Q10

### 대학 모집요강에서 중요하게 확인 할 부분을 알려 주세요



“

#### 모집요강이란

각 대학의 입학전형을 상세하게 설명한 자료입니다.

☑ 모집요강 다운로드 : 각 대학의 입학처 홈페이지

☑ 모집요강에서 필수 확인할 내용

- 검정고시 비교내신 산출 방식
- 전형 일정, 전형별 안내, 모집인원
- 서류평가 산출방식, 수능 필수 선택과목, 가산점 부여방식

☑ 모집요강 예시

- I. 전형 요약 및 주요 사항
  - 2022학년도 전형 요약
  - 전년대비 주요 변경 사항
  - 전형별 지원자격 및 제출서류 요약
  - 전형별 전형요소 및 반영비율
- II. 2022학년도 모집단위별 입학정원 및 모집인원
- III. 2022학년도 전형별 모집인원
- IV. 원서접수 및 전형일정, 합격자 발표 및 등록
- V. 지원자 유의사항
- VI. 세부 전형별 안내
  - [학생부교과] 학생부교과(학교장추천전형)
  - [학생부교과] 학생부교과(교과면접전형)
  - [학생부교과] 학생부교과(고른기회전형)
  - ...
- VII. 학교생활기록부 반영방법
- VIII. 학생부종합전형 전형요소별 평가 안내
- IX. 학생부종합전형 유의사항
- X. 면접기초자료 안내

## 꿈드림센터 안내



**꿈 + 드림(dream) = 청소년에게 꿈과 희망을 준다는 의미**

- 학교를 벗어나 세상으로 나온 청소년들이 자신감을 회복하여 당당하게 미래를 설계하고 꿈을 키울 수 있도록 돕는 곳
- 전국 220개 꿈드림센터는 상담·교육·진로·자립지원 프로그램을 통해 청소년의 건강한 성장을 지원하고 있음
- 지원대상 : 9세~24세 학교 밖 청소년
- 세부내용 꿈드림 홈페이지([www.kdream.or.kr](http://www.kdream.or.kr)) 참고

### 꿈드림센터의 학습지원 활동

- 검정고시 준비 스마트 교실
- 1:1 학습 멘토링
- 학교 밖 청소년 대학입시 설명회

“  
학교 밖 청소년의 빛나는 오늘과  
희망찬 내일을  
꿈드림센터가 응원합니다!  
”

## 시도 꿈드림센터 안내

지역	전화번호	홈페이지
서울 꿈드림센터	02-2285-1318	<a href="https://www.teen1318.or.kr">https://www.teen1318.or.kr</a>
부산 꿈드림센터	051-304-1318	<a href="http://www.cando.or.kr">http://www.cando.or.kr</a>
대구 꿈드림센터	053-431-1388	<a href="https://dream.daeguyouth.net">https://dream.daeguyouth.net</a>
인천 꿈드림센터	032-721-2330	<a href="https://www.inyouth.or.kr">https://www.inyouth.or.kr</a>
광주 꿈드림센터	062-376-1324	<a href="http://www.flyyouth.or.kr">http://www.flyyouth.or.kr</a>
대전 꿈드림센터	042-222-1388	<a href="https://www.dj1388.or.kr">https://www.dj1388.or.kr</a>
울산 꿈드림센터	052-227-2000	<a href="http://www.counteen.or.kr">http://www.counteen.or.kr</a>
세종 꿈드림센터	044-868-1318	<a href="http://sj1388.or.kr">http://sj1388.or.kr</a>
경기 꿈드림센터	031-253-1519	<a href="http://gdream.or.kr">http://gdream.or.kr</a>
강원 꿈드림센터	033-257-9805	<a href="https://www.gwdream.or.kr">https://www.gwdream.or.kr</a>
충북 꿈드림센터	043-257-0105	<a href="http://1388.cbyouth.net">http://1388.cbyouth.net</a>
충남 꿈드림센터	041-554-1380	<a href="http://cnyouth.or.kr">http://cnyouth.or.kr</a>
전북 꿈드림센터	063-273-1388	<a href="http://jb1388.kr">http://jb1388.kr</a>
전남 꿈드림센터	061-242-7474	<a href="http://www.jnkdream.or.kr">http://www.jnkdream.or.kr</a>
경북 꿈드림센터	054-850-1003	<a href="https://gbhidream.or.kr:9029">https://gbhidream.or.kr:9029</a>
경남 꿈드림센터	055-711-1336	<a href="http://kdream.gnyouth.net">http://kdream.gnyouth.net</a>
제주 꿈드림센터	064-759-9982	<a href="http://www.jeju1388.or.kr">http://www.jeju1388.or.kr</a>

### 중앙지원기관

한국청소년상담복지개발원(학교밖청소년지원부)

<http://www.kyci.or.kr>

# 학교 밖 청소년을 위한 대학입시설명회

## 학교 밖 청소년 맞춤형 입시전략

꿈드림센터와 함께~

2022학년도 대입전형

주요사항 안내



검정고시 출신자를 위한

대학별 전형방식 안내



대학별 지원전략

1:1 입시컨설팅

### ★ 2021년 하반기 입시설명회 일정

지역	운영일정	운영방식	문의처
서울	8.25.(수)~9.4.(토)	온라인	서울시 꿈드림 02-2285-1318
	9.4.(토)	온라인	
부산	8.13.(금)	온라인	부산시 꿈드림 051-714-6672
인천	8.12.(목)	온라인	인천시 꿈드림 032-721-2331
광주	9.2.(목)~9.3.(금)	온라인	광주시 꿈드림 062-376-1324
대전	9.11.(토)/10.16.(토)	온라인/오프라인	대전시 꿈드림 042-222-1388
울산	8.26.(목)	오프라인	울산시 꿈드림 052-216-1324
강원	9.2.(목)	오프라인	강원도 꿈드림 033-257-9805
충북	8.23.(금)	온라인	충청북도 꿈드림 043-257-0105
충남	8.27.(금)	온라인	충청남도 꿈드림 041-554-1380
전북	8.16.(월)~8.21.(토)	오프라인	전라북도 꿈드림 063-274-1388
전남	8.26.(목)	온라인	전라남도 꿈드림 061-242-7474
경북	8.27.(금)	온라인/오프라인	경상북도 꿈드림 054-850-1024
경남	8.24.(화)	온라인	경상남도 꿈드림 055-711-1333
	8.25.(수)~8.27.(금)	온라인	
세종	8월~9월	오프라인	세종시 꿈드림 044-868-1318

※ 코로나 상황에 따라 세부 운영 계획은 변경될 수 있음/ 일부 지역은 사전 신청한 청소년을 대상으로 1:1 컨설팅 진행

학교밖청소년지원센터(꿈드림센터) 홈페이지를 통해  
학교 밖 청소년을 위한 대학입시 Q&A' 영상 시청가능

<http://www.kdream.or.kr>

