
목포시 전략산업과 사회적경제 연계 방안 연구

2022. 10.

■ 연구기관

사단법인 상생나무

■ 연구책임

김종익

사단법인 상생나무 이사

■ 연구원

정총복

사단법인 상생나무 이사

정숙현

사단법인 상생나무 대외협력국장

김태현

여수시사회적경제마을통합지원센터 센터장

이기문

사회적기업 성장지원센터(전남) 팀장

■ 연구보조원

남현아

사회적기업 성장지원센터(전남) 선임연구원

해당 보고서의 내용은 연구진의 견해로서 목포시의 정책 또는 공식적인 입장과는 다를 수도 있습니다.

제 출 문

본 보고서를 「목포시 전략산업과 사회적경제 연계 방안 연구」
최종보고서로 제출합니다.

2022년 10월

목 차

I. 과업 개요	1
1. 과업의 배경과 목적	3
2. 과업의 범위	3
3. 과업의 방법	4
II. 사회적경제의 개념과 동향	5
1. 사회적경제 개념과 특징	7
2. 우리나라의 사회적경제 정책 동향	14
3. 우리나라의 사회적경제기업 지원 정책	20
III. 목포시 사회적경제의 정책 여건과 현황 분석	23
1. 목포시 사회적경제 정책 여건	25
2. 목포시 사회적경제기업 현황 조사 및 분석	27
3. 목포시 사회적경제기업 현황 조사 요약 및 시사점	47
4. 목포시 사회적경제기업 집단 심층면접조사	50

목 차

IV. 목포시 사회적경제기업 현황 분석	55
1. 목포시 사회적경제 환경분석(SWOT)과 SWOT 전략	57
2. 목포시 사회적경제 전략별 육성과제	59
 V. 목포시 전략산업 연계 사회적경제 육성 방안	87
1. 목포시 전략산업 연계 사회적경제 육성의 기회요인과 제약요인	89
2. 목포시 전략산업 연계 사회적경제 육성 방향	91
3. 목포시 전략산업 연계 사회적경제 특구 조성	104

표

〈표 2-1〉 사회적경제 개념에 관한 학자들의 정의	7
〈표 2-2〉 사회적경제 개념에 관한 해외 기관·단체들의 정의	7
〈표 2-3〉 각 나라의 사회적경제 정의	8
〈표 2-4〉 퀘백 사회적경제 실천 계획	12
〈표 2-5〉 중앙부처 사회적경제 관련 주요사업 현황(기획재정부, 2019)	17
〈표 2-6〉 사회적경제 정책 대상	20
〈표 3-1〉 설문지 구성	28
〈표 3-2〉 응답 현황	29
〈표 3-3〉 조사 개요	30
〈표 3-4〉 사회적경제조직 부문별 분포	31
〈표 3-5〉 정부 지원 수혜 여부	32
〈표 3-6〉 사회적경제기업 주요 분야 현황	33
〈표 3-7〉 사회적경제기업 주요 업종 현황	34
〈표 3-8〉 사회적경제기업 유형별 고용 현황	35
〈표 3-9〉 최근 3년간 고용 규모의 변화	35
〈표 3-10〉 사회적경제기업 재무상태 현황	36
〈표 3-11〉 전년도 잉여금 처분방식 현황	37
〈표 3-12〉 전년도 수입 비중 현황	38
〈표 3-13〉 사회적경제기업 외부자금 조달처	39
〈표 3-14〉 사회적경제기업간 협업 시 추진 내용	40
〈표 3-15〉 사회적경제기업의 설립 당시 어려움	41
〈표 3-16〉 기업 운영 시 애로사항	42
〈표 3-17〉 코로나-19가 사회적경제기업에 미친 영향	43
〈표 3-18〉 사회적경제기업의 자금확보가 어려운 이유	44
〈표 3-19〉 사회적경제기업 주요 인력 채용경로	45
〈표 3-20〉 사회적경제기업 인력 채용 시 어려움	45
〈표 3-21〉 기업의 성장을 위해 필요한 자원·역량	46
〈표 4-1〉 목포시 사회적경제 전략과 정책 과제	58
〈표 4-2〉 연도별 예산 투입 계획	61

〈표 4-3〉 목포시 사회적경제 전략별 육성과제 우선순위 평가 항목	62
〈표 4-4〉 목포시 사회적경제 전략별 육성과제 우선순위	62
〈표 5-1〉 수산업 사회적경제 비즈니스 영역	93
〈표 5-2〉 사회적경제기업 사례(1)	94
〈표 5-3〉 사회적경제기업 사례(2)	94
〈표 5-4〉 사회적경제기업 사례(3)	95
〈표 5-5〉 탄소중립 사회적경제 비즈니스 영역	96
〈표 5-6〉 사회적경제기업 사례(4)	97
〈표 5-7〉 사회적경제기업 사례(5)	97
〈표 5-8〉 사회적경제기업 사례(6)	98
〈표 5-9〉 관광 사회적경제 비즈니스 영역	99
〈표 5-10〉 사회적경제기업 사례(7)	100
〈표 5-11〉 사회적경제기업 사례(8)	100
〈표 5-12〉 사회적경제기업 사례(9)	101
〈표 5-13〉 문화·예술 사회적경제 비즈니스 영역	102
〈표 5-14〉 사회적경제기업 사례(10)	102
〈표 5-15〉 사회적경제기업 사례(11)	103
〈표 5-16〉 사회적경제기업 사례(12)	103
〈표 5-17〉 사회적경제 특구 육성 사업 추진절차	108

그림

〈그림 3-1〉 사회적경제기업 조직 형태	31
〈그림 3-2〉 목포시 사회적경제 규모 및 일반현황 도식	47
〈그림 4-1〉 목포시 사회적경제 환경분석(SWOT) 요소	57
〈그림 4-2〉 목포시 사회적경제 전략별 육성과제 총괄	59
〈그림 4-3〉 목포시 사회적경제 전략별 육성과제 추진일정	60
〈그림 5-1〉 서울시 사회적경제 특구 현황	106
〈그림 5-2〉 서울시 사회적경제 특구 육성 사업 추진방법	107

1. 과업 개요

1. 과업의 배경과 목적
2. 과업의 범위
3. 과업의 방법

I. 과업 개요

1. 과업의 배경과 목적

- 사회적경제는 소득 양극화, 고령화, 고용불안 등의 다양한 사회문제를 해결하고, 구조적 저성장·저고용 상황에 대응할 수 있는 포용적 성장모델로 인식
- 목포시도 사회적경제기업이 꾸준히 증가하고 있어 사회적경제기업의 확대와 더불어 기업의 질적 발전을 통해 사회적경제 친화도시로 발전을 꾀하고 있음
- 목포시는 신재생에너지, 수산식품, 관광, 문화예술 등을 새로운 성장동력인 전략 산업으로 인식하고, 전략산업과 연계한 사회적경제 육성방안 마련 필요성 제기
- 이에 목포지역의 사회적경제기업 현황 분석을 바탕으로, 사회적경제 활성화 방안을 마련하고, 전략산업과 연계된 사회적경제 육성방안을 제시하고자 함

2. 과업의 범위

- 공간적 범위 : 목포시
- 시간적 범위 : 2023년 ~ 2026년(4년)
- 내용적 범위
 - 사회적경제의 의의와 사회적경제의 국내외 동향
 - 사회적경제의 발전과정과 사회적경제 제도 및 정책
 - 목포의 사회적경제 현황 분석
 - 민선 8기 목포시 사회적경제 육성정책(공약)
 - 목포시 사회적경제 육성 여건분석(SWOT)
 - 목포시 사회적경제 육성전략 및 과제 발굴
 - 목포시 전략산업과 사회적경제 연계방안

3. 과업의 방법

■ 자료수집 및 문헌연구

- 국내외 사회적경제 동향 및 정부 정책
- 전략산업과 사회적경제 연계 문헌

■ 실증연구

- 목포시 사회적경제 현황 분석 및 시사점
- 목포시 사회적경제 및 전략산업 관련 관계자 면담(FGI)
- 목포시 사회적경제 육성의 여건분석(SWOT)

■ 전략 및 과제 제시

- 목포시 사회적경제 육성방안 마련
- 목포시 전략산업 연계 사회적경제 육성 전략과 과제
- 목포시와 연구결과 및 과제에 관한 협의
- 목포시 사회적경제 및 전략산업 연계 사회적경제 발전방안 마련

II. 사회적경제의 개념과 동향

1. 사회적경제 개념과 특징
2. 우리나라의 사회적경제 정책 동향
3. 우리나라의 사회적경제기업 지원 정책

II. 사회적경제의 개념과 동향

1. 사회적경제 개념과 특징

1) 사회적경제의 개념

■ 세계적으로 사회적경제에 관한 통일된 정의는 없으며, 학자나 기관, 단체에 따라 다양한 정의를 내리고 있으며, 아래 <표 2-1>와 <표 2-2>에 나타내었음

<표 2-1> 사회적경제 개념에 관한 학자들의 정의

구 분	내 용
샤를 지드 (Charles Gide)	<ul style="list-style-type: none"> · 시장경제를 더욱 사회적(Social)이고 공평한(Equitable) 경제체제로 전환할 것을 목표로 하는 대안적 체제 · 노동조건 개선, 주류경제 및 사회시스템의 전반적인 개선, 온갖 위기에 대한 안전 보장, 경제적 자립의 보장 등의 목적
자크 드푸르니 (Jaoques Defourny)	<ul style="list-style-type: none"> · 이윤 창출보다 구성원 또는 공공에 대한 공헌 목적 · 경영의 자율성, 민주적인 의사결정, 자본보다는 사람과 노동을 중시한 수익배분 등 4가지 원칙을 따르는 협동조합, 상호공제조합, 민간단체에 의해 수행되는 경제활동
칼 폴라니 (Karl Polanyi)	<ul style="list-style-type: none"> · 인간의 경제행위 가운데 상호배려의 정신에 입각한 호혜성의 원리, 나눔을 원칙으로 하는 재분배의 원리가 작동하는 경제

<표 2-2> 사회적경제 개념에 관한 해외 기관·단체들의 정의

구 분	내 용
유럽연합 (EU)	<ul style="list-style-type: none"> · 참여적 경영 시스템을 갖춘 협동조합, 상호공제조합, 사단, 재단 등이 사회적 목적을 추구하기 위한 경제적 활동
유럽경제공동체 (EEC)	<ul style="list-style-type: none"> · 공동의 욕구를 가진 사람들에 의해, 그들을 위해 만들어진 기업들로 구성된 이해당사자 경제의 일부로서 중요한 경제행위자인 협동조합, 상호공제조합, 민간단체, 재단 포함
경제협력개발기구 (OECD)	<ul style="list-style-type: none"> · 국가와 시장 사이에 존재하는 모든 조직에 내재된 것으로 사회적 요소와 경제적 요소를 동시에 추구하는 조직
왈론 사회적경제 위원회(CWES)	<ul style="list-style-type: none"> · 구성원 또는 공익을 위한다는 목표, 경영의 자율성, 민주적인 의사결정, 수익배분에 있어서 자본보다 사람과 노동의 중시라는 4가지 원칙을 따르는 협동조합, 상호공제조합, 민간단체에 의해 수행되는 경제활동으로 구성
퀘벡 사회적경제 연대회의(Chantier)	<ul style="list-style-type: none"> · 사회적 목적을 달성하기 위해 '5대 원칙'에 따라 운영되는 기업의 경제활동 · 이윤보다는 회원과 공동체를 위한 운영, 국가로부터의 자율성, 1인1표의 민주적 경영, 자본보다는 사람과 노동 우선, 참여 등 5원칙

■ 사회적경제는 나라에 따라 다른 특성을 띠며 발전해 왔기 때문에 사회적경제와 사회적경제기업의 개념과 범위에 관한 통일된 정의는 없으며, 나라마다 아래와 같은 용어를 주로 사용하고 있음

- 사회적경제 개념 : 사회연대경제(Social and Solidarity Economy, 유럽), 연대경제(Solidarity Economy, 프랑스), 제3섹터(The Third Sector, 영국), 자원활동조직(Voluntary Organizations, 영국), 비영리조직(Non-Profit Organizations, 미국), 독립부분(Independent Sector, 미국), 시민경제(Civil Economy, 이탈리아)

<표 2-3> 각 나라의 사회적경제 정의

구 분	내 용
프랑스	<ul style="list-style-type: none"> · 19세기 말 시장경제에 대한 대응으로 태동했으나 제도화된 기존의 사회경제(Social Economy)와 1990년대 들어 이를 비판하며 시민운동차원에서 등장한 연대경제(Solidarity Economy)로 구분되어 오다 2014년 사회연대경제법 제정 이후 사회연대경제(Social Solidarity Economy, SSE)라는 개념을 사용 · 협동조합, 상호공제조합, 협회, 재단 등이 사회적경제의 범주에 포함
이탈리아	<ul style="list-style-type: none"> · 이탈리아는 시민경제(Civil Economy)라는 용어를 주로 사용 · 사회적경제를 시장이나 국가의 보완물로 보거나 어느 한 부분으로 보는 시각에 반대하며, 시장경제의 총체로서 사회적경제를 논의 · 오랜 역사를 지닌 협동조합과 더불어 실업문제가 심각했던 1970년대에 출현한 사회적협동조합이 이탈리아 사회적경제의 추축을 이룸
영국	<ul style="list-style-type: none"> · 영국은 사회적경제 보다는 사회적기업(Social Enterprise) 개념이 더 일반적이며 제3섹터(The Third Sector)로 인식되고 있고, 관련 정책을 내각청의 제3섹터부가 총괄 · 사회적기업과 비영리민간단체 중심의 자원활동조직으로 인식되는 경향 강함
미국	<ul style="list-style-type: none"> · 미국은 사회적경제를 비영리조직(Non-Profit Organizations)이나 독립부분(Independent Sector)으로 이해 · 미국에서 사회적경제는 유럽과 달리 제3섹터를 이익을 분배하지 않는 자원활동의 총체로 인식되고 있고, 이윤과 공공선을 동시에 추구하는 새로운 영역으로 제4섹터 개념을 사용하기도 함 · 미국의 사회적기업은 영리기업의 사회공헌 활동과 사회적 목적을 수행하는데 필요한 상업적 활동을 수행하는 비영리단체 모두 포괄
일본	<ul style="list-style-type: none"> · 사회적경제라는 용어보다는 NPO나 공익법인에 의한 소셜 비즈니스, 커뮤니티 비즈니스, 마을 만들기, 비영리섹터, 제3섹터 등 다양한 영역에서의 활동이 존재하며 사회적경제 관련 법률 없음 · 최근 들어 새로운 협동조합, 노동자협동조합(워커즈코프), 워커즈컬렉티브, NPO 등이 일본 사회적경제의 대표적 유형으로 소개
한국	<ul style="list-style-type: none"> · 구성원 간 협력과 자조를 바탕으로 재화 및 용역의 생산 및 판매를 통해 사회적 가치를 창출하는 민간의 모든 경제적 활동(한국사회적기업진흥원:사회적경제 활성화 방안, '17.10)

■ 칼 폴라니와 엘리노어 오스트롬의 사회적경제 관련 이론

- 현대적 의미의 사회적경제를 정립하는 데 칼 폴라니와 엘리노어 오스트롬의 이론이 미친 영향이 크며, 다음과 같이 이론적 틀을 요약할 수 있음
- 칼 폴라니(Karl Polanyi, 1886~1964)
 - 칼 폴라니 사회적 경제의 핵심 키워드는 ‘살림살이’, ‘연대’, ‘사회 혁신’(칼폴라니사회경제연구소, 2015) 등으로 요약
 - 칼 폴라니의 견해에 기초하면, 사회적 경제의 ‘경제’는 형식적 합리성·자본 회계 합리성에 근거한 ‘돈벌이 경제’의 의미가 아니라 실질적 합리성에 근거하여 개인과 사회의 좋은 삶에 필요한 것을 조달하는 것에 대해 고민하는 ‘살림살이 경제’의 의미라고 볼 수 있음
 - 이런 의미에서 사회적경제란, “개인과 전체의 ‘좋은 삶’에 필요한 것들을 사람들의 자발적이고 전면적인 연대를 통하여 조달해 나가는 활동과 영역”으로 정의할 수 있음. 이러한 정의는 국가 및 공공 부문 또 시장 경제가 잘 작동할 수 있도록 도와주는 기능적 보조물로서 사회적경제를 보는 관점과는 차이를 지님
 - 사회연대경제로서의 사회적 경제는 우리의 개인적·집단적 “좋은 삶”을 충족시키는 데에 두 영역 모두 내재적인 한계가 있을 수밖에 없다는 인식에 기초하여 사람들의 자발적인 연대로 문제를 풀어보겠다는 노력으로서 적극적인 의미에서의 사회 혁신(Social Innovation)의 의미를 지님
- 엘리노어 오스트롬(Elinor Ostrom, 1933~2012)
 - “공유재의 비극(The Tragedy of Commons)” 현상을 정부 개입이나 시장 메커니즘을 통해 해결하려는 기존의 논리에서 벗어나 ‘공동체 중심의 자치제도’를 통해 해결할 수 있는 방안을 제시한 공로로 2009년 노벨경제학상을 수상한 미국의 경제학자
 - “공유재의 비극”은 생태학자인 개릿 하딘(Garrentt Hardin)이 1968년 《사이언스》지에 발표한 논문의 제목으로 합리적인 목동의 관점에서 공유된 목초지의 상황을 검토하면서 ‘모두에게 열려 있는’ 목초지는 지속 불가능하다는 사실을 은유적으로 설명한 논문의 핵심 개념으로 이후 중앙정부의 통제 또는 사유화를 해법으로 인식하게 됨
 - 오스트롬은 공유자원의 관리에 대해 ‘국가’나 ‘시장’이 아닌 제3의 문제해결 장치로 “공동체 중심의 자치제도”라는 새로운 대안을 제시. 스위스, 일본, 스페인, 필리핀 등 세계 각국의 소규모 공유자원 체계를 분석, 공동체 내부의 구성원들이 자발적인 조직과 자기 규율 노력을 통해 성공적으로 공유자원의 문제를 해결해왔음을 보여줌
 - 즉, 공유자원의 이용자들은 스스로 다양한 합의 체제를 발전시켜왔으며, 이 합의 체제들은 다양한 방식으로 그 집행이 보장되어옴

2) 사회적경제의 핵심 요소

- 자율·민주 : 효율경영보다는 회원들의 자발적 참여와 1인1표 행사 등 민주적 의사 결정을 통한 자율경영을 원칙으로 조직 운영
- 사회통합 : 상업적 목표보다는 구성원 간 이익 공유, 취약계층 일자리 창출, 지역사회 기여 등의 사회적 가치를 우선 추구
- 연대·협력 : 정부 또는 시장의 사각지대에 위치한 취약계층이 사회적 가치 실현을 위해 공동체를 구성하여 상호협력
- 경쟁·보완 : 시장조직과 경쟁하면서 사회문제 해결에 있어 시장실패 및 정부 실패를 보완하는 제3의 영역으로 기능

3) 각 나라 사회적경제 모델의 특징

(1) 스페인 몬드라곤 모델

- 협동조합 기업집단의 수직적 통합 모델
- 다양한 협동조합이 강력한 거버넌스 구조를 지닌 사업연합을 통해 일군의 기업 형태를 이룬 구조

(2) 이탈리아 에밀리아로마냐 모델

- 지역의 많은 소기업들이 사업연합 구조의 컨소시엄을 구성하여 제품의 생산에 참여 하는 협동생산 시스템
- 세계적 브랜드인 페라리, 람보르기니, 두카티 등 자동차와 오토바이뿐만 아니라, 우유 같은 농업 생산품도 지역의 중소기업간 네트워크를 통해 생산·유통되고 있음. 특화된 상품을 만드는 데 필요한 모든 기계장비, 부품, 관련 부속품을 해당 지역에서 생산 하는 체제로, 클러스터 형성의 모델로 주목받고 있음
- 레가 폼 (협동조합연맹) : 협동조합의 협동조합, 실업의 최소화, 창업부터 성장, 실업 등에 대한 공동의 협력과 협력

(3) 캐나다 퀘벡 모델

① 개요

- ‘사회서비스의 이상적 공급모델’로 평가받고 있는데, 정부와 민간이 함께 협력하는 공동생산체계를 구축하고 있다는 점에서 서울시, 바르셀로나 등 세계 주요 도시의 주목을 받았음. 우리 정부 역시 사회적경제 활성화 방안 수립에 퀘벡의 경험을 상당부분 수용한 것으로 알려졌으나, 협력적 거버넌스에 있어서는 현격한 차이를 보임
- 캐나다 퀘벡의 정치경제적 환경의 이해 : 1995년 빵과 장미의 행진 (여성 + 노동자 + 시민사회), 낸시 님탄을 주축으로 1996년 주정부, 기초단체, 경영자협회, 노동자 연맹, 사회단체 대표가 모여 ‘퀘벡의 경제·사회 미래에 관한 연석회의’ 개최, 노동 연대기금 설립

② 퀘벡사회적경제 실천계획

- 아래 <표 2-4>는 2015년에 작성된 퀘벡 사회적경제 실천계획(5년)으로 사회적경제 거버넌스 구조에서 공공과 민간의 역할, 사회적경제가 추구하는 발전목표 등에 관하여 우리나라에 시사해주는 바가 큼
- 실천계획은 「퀘벡사회적경제법」에 따른 5년 단위 법정계획으로서 대략 다음과 같은 내용을 담고 있음
- 퀘벡정부는 2015~2020 기간 동안 사회적경제기업을 지원하기 위해 총 1억 달러 이상의 투자 계획(2020년까지 5억 달러 이상의 총 투자를 유발할 것으로 예상)
- 개인과 공공파트너 간 협력으로 개발된 실천계획은 중요한 사회적과제에 대응하기 위해 사회적경제기업의 서비스를 최적화하는 것을 목표로 함
- 자립성이 저하된 사람들을 위한 재가보호 서비스, 인력 통합 및 기업 성공

<표 2-4> 퀘벡 사회적경제 실천계획

구분	사업내용
퀘벡의 모든 개발 단계에서 사회적경제기업을 창출	<ul style="list-style-type: none"> - 사회적경제기업에 대한 자본 조달 확대 및 개선 - RISQ(퀘벡사회투자네트워크)의 자본화 및 운영 지원 - 크라우드 펀딩 등 새로운 형태의 자금 조달
시장 접근성 향상 및 사회적경제 혁신	<ul style="list-style-type: none"> - 공공입찰제도의 통합적 사회적기준 마련 장관급 작업반 - 사회적경제기업 조달확대를 위한 새로운 공공조달 전략 - 사회적경제에 대한 연구 및 혁신 지원
인구 고령화 과제에 대한 사회적경제기업의 기여 제고	<ul style="list-style-type: none"> - 생활기술(ADL) 및 가사생활활동(DSL) 교육 - 최상의 비즈니스 관행 형성 - 사회적경제기업의 노인 등에 대한 돌봄 확대
사회적경제기업의 사회·직업(사회통합) 통합 장려	<ul style="list-style-type: none"> - 사회적경제기업 내의 사회전문 분야 개발 - 협동조합의 사회통합 역할 장려
기업 승계에 대한 사회적경제기업의 역할 지원	<ul style="list-style-type: none"> - 노동자 집단적 회복과 기업을 양도한 소유자들의 회복 촉진 - 기업 승계 관련 단체교섭위원회 활동 지원
퀘벡 전역의 사회적경제기업 발전에 기여	<ul style="list-style-type: none"> - 사회적경제 지역 거점 마련을 위한 재정 지원 - 캐나다 원주민의 사회적경제 거점 설립 지원 - 지방정부 및 경제개발기관의 사회적경제 훈련 지원 - 상티에에 대한 재정 지원

※ 자료 : 퀘벡주 홈페이지

③ 청년을 위한 캐나다 퀘벡의 협동조합 정책

■ 개요

- 캐나다 퀘벡의 협동조합은 학교협동조합을 비롯하여 다양한 부문에서 청년들을 위한 서비스를 제공하고 있고, 퀘벡 정부도 협동조합 운동의 발전과 성장을 위해 노력
- 특히 청소년서비스협동조합(CJS:Cooperatives Jeunesse de Services)과 ‘Jeune COOP’ 프로젝트를 통해 젊은 세대들이 협동조합에 대해 배울 수 있는 기회를 제공

■ 사업내용

- CJS 청소년을 위한 협동조합 체험 프로젝트
 - 1983년 온타리오 주에서 시작한 모델로 퀘벡에서는 1988년에 시작
 - 주정부와 데자르탱 협동조합(Dejardins)을 포함한 다양한 지원기관이 협력하는 여름 방학 프로그램으로 14세부터 17세의 청소년들이 참여
 - 스스로 사업을 구상하고, 재원을 모으고, 협동조합을 직접 운영해보므로써 민주주의와 기업가정신을 함양하고, 협동조합 창업 기회 제공
- 청년기업가 인턴 프로그램
 - 2004년부터 시작한 청년기업가정신 도전 프로그램(Défi de l'entrepreneuriat jeunesse)은 청년들이 다양한 기업가 정신과 기술을 익힐 수 있는 기회를 제공
 - 퀘벡정부의 주요 협동조합 발전정책 중 하나인 협동조합의 특별함을 인식시키는 것과 관련하여 퀘벡정부와 퀘벡노동자연맹(QFL), 연대기금(QFL)이 1998년에 마련한 ‘학생연대 기금I’은 연간 1,750만 달러(한화 약 1천 6백만원)를 투자하여 청년 인턴 프로그램을 운영
 - 청년들은 방학기간에 협동조합이나 비영리커뮤니티조직, 소기업에서 일하면서 실제 업무를 경험해볼 수 있고, 학교 프로젝트를 통해 협동조합기업가정신 교육을 진행
- 협동조합을 통한 청년의제 발굴
 - 1940년에 설립된 퀘벡협동조합및상호조합위원회(Le Conseil québécois de la coopération et de la mutualité - CQCM)이 2015년부터 정부의 청년관련 의제를 만들어내는 협의 과정에 참여하며 협동조합을 통한 청년들의 전문성발휘 방안에 대해 논의
 - 2020년까지 청년을 포함한 2만개의 일자리 창출을 목표로 하는 전략계획을 발표하고, 대형협동조합 지원 및 중소협동조합 강화, 정부 파트너십 촉진(이주희, 청년들을 위한 캐나다 퀘벡의 협동조합 정책, 서울시협동조합지원센터 홈페이지)

■ 사회혁신과 사회적경제의 혁신 측면에서 강조되고 있는 청년의 역할

- 최근 18개 부문 이사회로 구성된 CQCM에 청년 대표 1명이 추가로 참여하여 청년층의 역할에 대한 관심 증대
- 퀘벡의 사회적경제는 100년 이상의 역사를 지니고 있어 시민들에게 협동조합은 일상이 되고 있고, 널리 확산되어 있지만 반면에 참신성면에서 한계 노출
- 기존의 사회적경제기업으로는 사회적경제의 혁신을 위한 혁신적 프로젝트를 하는데 한계 : 일례로 CQCM 연차 총회시 비디오 컨퍼런스는 되는데 청년들이 요구하는 원격 투표에는 이르지 못하고 있는 실정

- 젊은 층을 중심으로 게임, 마케팅 커뮤니케이션, 수제맥주 등 다양한 유형의 협동조합이 계속 설립되고 있고, 젊은 층의 사회적경제에 대한 인식도 높아지고 있는 추세
- 퀘벡에서 사회적경제는 취약계층, 노인, 보건의료 등 사회서비스 영역에서 꾸준히 발달해 왔지만, 일정 IT 기술분야 등 다른 산업 영역에서도 사회적경제 방식을 적용하여 젊은이들의 관심유도 필요
- 상티에를 비롯한 사회적경제 조직들은 퀘벡주정부와 협력하여 젊은 세대를 사회적경제 영역에 끌어들이기 위해 입법화와 금융접근성 확장 등 다양한 활동을 전개하고 있음

2. 우리나라의 사회적경제 정책 동향

1) 국내 사회적경제의 흐름

(1) 사회적경제 정책의 대외적 환경

- 세계적으로 빈부격차·고용불안·고령화 등의 구조적 문제에 직면함에 따라 사회적 가치 실현 및 사회적경제의 중요성이 부각되고 있음(일자리위원회·관계부처 합동, 2017)
- 국제노동기구(ILO)는 2008년 ‘공정한 세계화를 위한 사회정의 선언(2008 Declaration on Social Justice for a Fair Globalization)’ 발표, 지속가능한 경제발전과 고용기회의 창출에 있어 사회연대경제의 역할에 주목
 - 각국 사회연대경제 관련 공공정책 사례집 출간, ILO 사회연대경제 아카데미 운영
 - 재난이나 내전을 겪은 국가에 대한 기술협력프로젝트 진행, 공동체 회복에 필요한 네트워크와 사회적 기반 재건에 사회연대경제조직과 기업이 활약
- 유럽연합(EU)은 2009년 사회적경제 개념인식·법적조치 권고 등 48개 항목의 ‘사회적경제에 관한 결의문’ 채택
 - 저성장·저고용 경제구조의 새로운 해결책으로서 사회적경제 관련 정책의 수립과 집행을 권고

■ 유엔(UN) 또한 지속가능한 개발에 있어 사회적경제의 중요성을 강조하고 나섬

- 2013년 9월 “유엔기구 간 사회연대경제 특별전담반(TTSE, UN Inter-agency Task Force on Social and Solidarity Economy)” 조직, 사회연대경제에 대한 인식 제고, 지식 공유, 네트워킹 등 국제적 공조 강화
- 2015년 새로운 국제 공동목표로써 포용성·보편성 등 사회적 가치를 포함한 ‘지속가능개발목표(SDGs, 2016~2030년)’를 수립하고, SDGs 달성을 위한 이행수단으로서 사회적경제의 역할 강조

(2) 국내 사회적경제의 흐름

■ 사회적경제 정책 도입 과정

- 우리나라의 사회적경제는 1997년 외환위기 이후 구조화된 실업과 불안정 고용, 불평등과 빈부격차 등 사회문제가 심화 되면서 일자리 창출과 지역사회 문제 해결의 정책적 해법으로 논의되기 시작함
- 시장이 해결하지 못한 고용의 문제와 국가가 제공해야 할 사회서비스 확충에 대한 새로운 접근 방식으로 사회적경제의 도입을 검토

■ 1990년대 후반부터 취약계층을 대상으로 사회적기업을 시범운영하는 등 다양한 사회적 일자리 사업을 추진하였음

- 자활지원센터 특별취로사업(자활근로, 1997), 공공근로 민간위탁사업(1999) 등 실업 극복을 위한 대규모 정책이 국가가 재원을 부담하고 민간비영리조직이 사업을 수행하는 방식으로 추진됨
- 이 과정에서 고용창출 방안이자 사회서비스 수요에 대한 대응으로서 사회적 기업에 대한 관심이 차츰 증대하였음
- 2000년 이후 부처별로 사회적경제 확산을 위한 직·간접 지원 정책을 마련하기 시작함
- 2003년 노동부 사회적일자리 창출 사업 도입에 이어 2004년에는 기획예산처 주도로 사회서비스 부문 일자리 창출이 대폭 확대되면서 사회적기업이 본격 등장함

- 공공근로 방식의 일자리 창출 사업의 지속가능성에 차츰 의문이 제기되면서 사회적일자리사업의 발전 모델로 사회적기업에 주목함

■ 이후 2007년 사회적기업 육성법 제정, 2010년 마을기업 육성사업 실시, 2012년 협동조합 기본법 제정 등 사회적경제 활성화를 위한 제도적 환경이 마련됨에 따라 사회적경제의 정책적 대상과 영역이 확대되어 오늘에 이름

- 현재 사회적기업(고용노동부), 마을기업(행정안전부), 협동조합(기획재정부) 등 사회적경제기업에 대한 육성 정책이 관계부처 및 시도 차원에서 추진되고 있으며, 관계 법령과 시행지침에 따라 인건비, 사업개발비, 사회보험료 지원 등 사회적경제기업의 자립 지원 정책이 이루어지고 있음

■ 문재인 정부 출범 이후 사회적경제 정책의 발전

- 2017년 출범한 문재인 정부는 ‘사람 중심 경제’로 경제 패러다임의 전환을 선언하는 한편, 사회적 경제를 국정과제로 채택하였음
- 2017년 5월 16일, 대통령 소속 일자리위원회 구성
- 일자리 수석 산하에 사회적경제비서관 신설
- 2017년 10월 18일, 일자리정책 5년 로드맵을 통해 10대 중점과제 100개 세부 추진과제 중 ‘사회적경제 활성화’를 위한 6개 추진과제를 발표하고, 같은 날 “사회적경제 활성화 방안”을 발표
- 13개 부처에서 부처별 사회적경제 활성화를 위한 지원책(10개 분야 88개 과제)을 마련하였으며, 이후 “사회적금융 활성화 방안”, “사회적경제 인재양성 종합계획” 등 관련 정책을 꾸준히 발표하면서 사회적경제의 발전을 도모함
- 아울러 개별법으로 분산되어 있는 사회적경제기업에 대한 통합적 정책추진을 위해 사회적경제 관련 법 제정 추진 : 「사회적경제기본법」, 「사회적가치실현 기본법」, 「사회적경제기업제품판로지원법」

■ 각 부처의 사회적경제 관련 주요사업을 아래 <표 2-5>에 나타내었음

<표 2-5> 중앙부처 사회적경제 관련 주요사업 현황(기획재정부, 2019)

관련 부처	사업 내용
고용노동부	<ul style="list-style-type: none"> · 사회적기업 일자리창출 · 사업개발비 지원 · 청년 등 사회적기업가 육성 · 사회적기업 성장지원센터 조성 · 사회적경제기업 판로지원 통합플랫폼 구축 · 사회적기업 제품 공공기관 우선구매 · 모태펀드
행정안전부	<ul style="list-style-type: none"> · 마을기업 육성 · 지역주도형 청년일자리
중소벤처기업부	<ul style="list-style-type: none"> · 소상공인 협업 활성화 · 중소기업협동조합 활성화 · 소셜벤처 육성 · 소셜임팩트 펀드 · 사회적경제기업 정책자금 지원 · 소상공인 사회적경제기업 전용자금 · 사회적경제기업 특례보증
산업통상자원부	<ul style="list-style-type: none"> · 커뮤니티비즈니스 활성화(R&D) · 커뮤니티비즈니스 활성화(비R&D) · 사회적경제 혁신타운 · 디자인 주도 사회적기업 혁신역량 강화 · 사회적경제기업 해외진출 지원
국토교통부	<ul style="list-style-type: none"> · 도시재생 사업화 지원 · 도시재생지역 공동체 활성화(마을관리협동조합) · 사회주택 공급 활성화
문화체육관광부	<ul style="list-style-type: none"> · 문화예술분야 사회적경제 활성화 지원 · 토요문화학교 운영 · 작은영화관 건립 · 작은미술관 조성 및 운영 지원 · 작은도서관 독서문화프로그램 운영 · 스포츠클럽 육성 · 관광두레 조성
보건복지부	<ul style="list-style-type: none"> · 자활기업 활성화 지원 · 사회서비스 분야 사회적경제 육성지원 · 사회적경제 연계 발달장애인 자조모임 활성화 · 지역사회 통합돌봄 선도사업(커뮤니티케어)
교육부	<ul style="list-style-type: none"> · 학교협동조합 활성화 · 인문사회연구소(문제해결형) 지원 · 대학 창업교육체제 구축 · 지역 평생교육 활성화 지원
농림축산식품부	<ul style="list-style-type: none"> · 사회적 농업 활성화 지원 · 농촌 신활력플러스 사업 · 농촌 교육·문화·복지(축제·유학 포함) 지원
산림청	<ul style="list-style-type: none"> · 산림형 사회적기업 발굴·육성 · 산림일자리발전소 운영 · 신품종 생명자원 활용 공동체 활성화
금융위원회	<ul style="list-style-type: none"> · 신용보증기금 사회적경제 보증사업 · 사회적경제기업 평가시스템 구축
기획재정부 등	<ul style="list-style-type: none"> · 협동조합 활성화 · 과학기술인 협동조합 육성·지원 · 환경분야 사회적경제 육성 · 혁신적 기술 프로그램 · 어촌뉴딜 300

■ 윤석열정부의 사회적경제 정책

- 윤석열정부는 문재인 정부와 달리 사회적경제에 관한 종합적인 육성정책을 두고 있거나 정책의 우선순위로 고려하지 않고 있으며, 이는 정부의 6대 국정 목표와 23개 전략에서 사회적경제가 포함되지 않고 있는 데서 잘 나타나고 있음
- 국정과제인 ‘사회서비스 혁신을 통한 복지·돌봄서비스 고도화’의 세부내용에 “사회적경제 조직 등 혁신적인 사회서비스 제공기관의 다변화·규모화를 통한 품질향상으로 이용자 신뢰 향상 도모”라고 언급하고 있는 수준임
- 이에 따라 현 정부에서 사회적경제는 아직까지 종래의 사회적경제 정책이 대체적으로 큰 변화없이 이어지고 있는 상황으로 요약할 수 있음

(3) 현 시기 사회적경제의 동향 개괄

■ 정부 사회적경제 정책 동향

- 2007년 사회적기업육성법 제정 후 사회적경제기업 양적 성장 중심 정책 추진
- 취약계층 일자리 창출 등 사회문제의 해법으로 등장
- 초기 개별기업 육성, 한시적 인건비 지급 등 창업지원 정책 추진
- 점차 지속가능한 사회적경제생태계 조성, 성공모델 발굴을 위한 전략사업 추진
- 2017년 문재인 정부, 국정운영의 기초를 사회적 가치 중심으로 전환
 - 사회적경제 활성화 방안 발표 이후 부처별 사업 추진 활성화
 - 국민참여, 민관협치 기반 사업 확대
 - 2018년 사회적금융 활성화 방안 마련
 - 2020년 사회적경제기업 일자리 창출 지원방안 등 총 23개 대책 마련
- 최근 코로나19와 기후변화 대응과 관련하여 사회적경제의 역할 강조
- 현 정부 들어서 사회적경제의 정책기조 유지

■ 사회적경제에 주목하는 이유

- 사회적경제는 소득양극화, 고령화, 고용불안 등의 다양한 사회문제를 해결하는 동시에 구조적 저성장·저고용 상황에 대응할 수 있는 포용적 성장모델로 주목받고 있음

- 특히 문재인 정부 출범 이후 100대 국정과제로 선정되는 등 일자리·소득주도 성장의 핵심과제로 부각됨
- 코로나 19 장기화에 따라 전세계적으로 심각한 위기 상황을 겪고 있으며 지역 사회와의 지속적인 상호교류 등 사회적경제조직의 본질적 특성으로 인해 사회적 경제 부문에 특히 중대한 변화를 요구하고 있음
- 사회적경제방식의 지역사회문제 해결방안을 모색하고, 시민의 주도적 참여와 연대를 통해 의제해결 중심 활동을 추진할 수 있는 비즈니스모델 개발 중요성 커지고 있음

■ 사회적경제의 발전과정

- 국가의 사회적경제 육성정책 본격 도입 → 지방정부 사회적경제 육성정책 추진 기반 조성 → 지역 단위 사회적경제 생태계 구축

■ 사회적경제기업의 증가추세

- 사회적경제기업 양적 성장세와 취약계층 고용 등 사회문제 해결에 기여
- 기업 수 연평균 10% 증가, 종사자 수 연평균 5% 증가
- 수도권 편중 및 지역 편차, 협동조합을 중심으로 한 양적 성장세 뚜렷

■ 현시기 요약

- 사회적경제 기반 구축기를 경과하고 있으며, 이를 기반으로 도약을 모색하는 시기에 돌입한 것으로 요약할 수 있음
- 사회적경제 ‘성장기’로 진단할 수 있으나, 지역 간 편차, 자립성 및 지속가능성은 여전히 극복해야 할 과제

3. 우리나라의 사회적경제기업 지원정책

(1) 사회적경제기업 지원정책

■ 정책의 대상과 범위

- 사회적경제의 개념과 정의에 대한 논의는 다양하지만, 우리나라 사회적경제 정책의 대상에 포함되는 사회적경제조직은 사회적기업, 협동조합, 마을기업임

<표 2-6> 사회적경제 정책 대상

구분	관련부처	근거법령	유형	설립조건
사회적기업	고용노동부	사회적기업육성법 (2007. 7. 1)	인증사회적기업	인증제*
			예비사회적기업	지정제
마을기업	행정안전부	마을기업육성 시행지침 (2011. 각 년도)	마을기업	지정제
협동조합	기획재정부	협동조합기본법 (2012. 12. 1)	사회적협동조합	인가제
			일반협동조합	신고제

* 사회적기업은 인증제에서 등록제로 전환 검토 중

- 사회적기업은 “취약계층에게 사회서비스 또는 일자리를 제공하거나 지역사회에 공헌함으로써 지역주민의 삶의 질을 높이는 등의 사회적 목적을 추구하면서 재화 및 서비스의 생산·판매 등 영업활동을 하는 기업으로서 사회적기업으로 인증을 받은 자”를 말함(「사회적기업 육성법」 제2조 제1호)
- 마을기업은 “지역주민이 각종 지역자원을 활용한 수익사업을 통해 공동의 지역 문제를 해결하고, 소득 및 일자리를 창출하여 지역공동체 이익을 효과적으로 실현하기 위해 설립·운영하는 마을 단위의 기업(행정안전부, 2016)”으로 행정안전부가 매년 초 시군구별 공개모집 및 심사를 통해 지정함
- 협동조합은 “재화 또는 용역의 구매·생산·판매·제공 등을 협동으로 영위함으로써 조합원의 권익을 향상하고 지역 사회에 공헌하고자 하는 사업조직”(「협동조합기본법」 제2조 제1호)으로 금융·보험업을 제외한 모든 영역에서 설립 가능함

- 사회적경제의 중요한 주체 중 하나인 자활기업은 기업의 형태(사회적기업, 협동조합)에 따라 해당 지원 정책의 대상에 포함되어 있음. 즉 「사회적기업육성법」에 준해 사회적기업 인증을 받거나, 「협동조합기본법」에 따라 협동조합을 설립한 자활기업이 사회적경제 정책의 범주에 포함됨

■ 정책추진체계

- 전국 단위의 총괄 계획 및 정책 추진 등의 업무는 고용노동부, 기획재정부, 행정안전부 등 중앙정부에서, 지방자치단체 범위의 업무는 광역자치단체와 기초자치단체에서 각각의 역할 수행
- 사회적기업과 협동조합은 2010년 12월 31일 설립된 한국사회적기업진흥원이 설립과 운영지원을 총괄함
- 사회적기업육성법 제20조에 근거하여 사회적기업의 육성 및 진흥에 관한 업무를 총괄하는 정부출연기관으로 한국사회적기업진흥원을 설립(2010. 12. 31), 사회적기업가 양성, 사회적기업 모델발굴 및 사업화 지원, 사회적기업의 모니터링 및 평가, 사회적기업 네트워크 구축·운영 지원, 사회적기업 홈페이지 및 통합정보시스템 구축, 경영·기술·세무·노무·회계 등의 개선을 위한 컨설팅 지원, 사회적기업 관련 국제교류 협력 등의 업무를 수행함
- 협동조합기본법 시행(2012. 12. 1)에 따라 2013년 1월부터 한국사회적기업진흥원이 업무를 담당. 협동조합 설립과 운영, 교육훈련 지원 등 자립기반 구축에 기여하는 각종 지원업무를 수행함(협동조합기본법 제 116조 제3항)
- 또한 16개 권역별로 사회적기업·협동조합 통합지원기관을 두어 인증 및 설립 관련 상담, 컨설팅 등을 수행하고 있으며, 아울러 전남권역(목포소재)을 포함하여 전국 권역별로 사회적기업성장지원센터(소셜 캠퍼스 온)를 설치하여 사무공간 제공, 상시상담과 교육, 네트워킹, 협업 등의 성장지원프로그램 제공과 사회적경제 강좌 운영 등 사회적경제 활성화 거점 역할을 수행하고 있음
- 마을기업은 행정안전부가 마련한 기본계획과 지침에 따라 광역자치단체, 기초자치단체가 육성 및 지원 관련 제반 업무를 수행함

■ 지원사업

- 사회적경제기업에 대해 재정지원을 비롯해 교육, 컨설팅, 판로지원, 세제 혜택 등 다양한 지원 사업을 수행함
- 사회적기업
 - 인건비 지원과 사업개발비 지원을 중심으로 설립 후 자립기반 형성을 지원하고 있음. 고용노동부는 일자리 창출 지원 사업, 전문인력 지원 사업, 사업개발비 지원 사업, 사회보험료 지원 사업 등 4개 분야로 나누어 최대 3년 동안 사회적기업의 자립을 지원함
 - 일자리창출사업 인건비 지원: 사회적기업의 신규 고용인원에 대해 최저임금수준의 인건비와 사회보험료(사업부부담분 일부)를 지원함
 - 전문인력 인건비 지원: 사회적기업이 경영 역량 강화를 위해 전문인력을 채용하는 경우 심사를 통해 최대 3년간(예비는 2년) 전문인력 인건비 일부를 지원함
 - 사업개발비 지원: 기술개발, R&D, 시장진입 및 판로개척을 위한 마케팅 등 경영능력 향상을 위해 연간 1억원 이내(예비 5천만원 한도)의 사업개발비를 지원함
 - 사회보험료 지원: 인건비를 지원받지 않는 사회적기업은 연간 50명 한도 내에서 사업주 부담분 사회보험료를 지원받을 수 있음
- 마을기업으로 지정된 기업은 최대 3년간 1억 원의 사업비와 교육, 경영컨설팅, 판로지원, 멘토링, 마케팅 등 각종 자립지원 혜택을 받을 수 있으며, 정보화 마을(행정자치부), 사회적기업(고용노동부), 농촌공동체회사(농림축산식품부) 등 유사 지원기업과의 중복이 없는 범위에서 지원
- 협동조합의 자립기반 조성을 위한 중앙정부 차원의 지원 사업은 없으나 법률 제정에 따라 특별법에 정해진 8개 협동조합(농업협동조합, 수산업협동조합, 연연초생산협동조합, 산림조합, 중소기업협동조합, 신용협동조합, 새마을금고, 소비자생활협동조합 등) 외에는 설립 자체가 불가능했던 협동조합이 금융·보험업을 제외하고는 업종과 분야에 관계없이 5인 이상이 모여 출자금을 조성하면 소액으로도 누구나 설립이 가능하게 되었음
- 반면, 사회적협동조합에 대해서는 협동조합기본법 제99조에 의해 국가와 지방자치단체의 조세 외의 부과금을 면제하며, 일반협동조합과 사회적협동조합 모두 사회적경제 활성화 사업의 주 대상에 포함되어 각종 경영·교육 지원 및 컨설팅 지원 사업 등에 참여할 수 있음

Ⅲ. 목포시 사회적경제의 정책 여건과 현황 분석

1. 목포시 사회적경제 정책 여건
2. 목포시 사회적경제기업 현황 조사 및 시사점
3. 목포시 사회적경제기업 집단 심층면접조사(FGI)

Ⅲ. 목포시 사회적경제의 정책과 여건

1. 목포시 사회적경제 정책 여건

■ 제도적 기반 구축

- 사회적기업 육성에 관한 조례, 협동조합 지원에 관한 조례 등 기업유형별 조례 제정
- 2019년 목포시 사회적경제 활성화 조례 제정으로 사회적경제 전반에 관한 제도기반 구축

■ 목포시 사회적경제 활성화 조례 주요 내용

- 사회적경제의 조직 범주 : (예비)사회적기업, (예비)마을기업, 협동조합, 협동조합연합회, 사회적협동조합, 사회적협동조합연합회, 자활기업, 사회적경제지원센터(중간지원조직), 사회적경제를 추구하는 민간 조직
- 사회적경제 원칙
 - 사회적 가치실현
 - 민주적이고 참여적인 의사결정 구조 및 관리형태
 - 사회적경제 조직 간 협업과 공유로 사회적경제 생태계 조성
 - 경영의 투명성과 윤리성 준수
- 사회적경제 활성화위원회 설치, 사회적경제 활성화 계획 수립·시행, 사회적경제 지원센터 설치 및 운영, 우선 구매 촉진, 민간기업 등의 참여 확충, 사회적경제 홍보 등

■ 민선 8기 목포시 사회적경제 육성방향(공약)

- 공약명 : 사회적경제 친화도시 조성 및 지역맞춤형 사회적경제 기업 육성
- 과제목표
 - 양극화 해소, 일자리 창출 등 공동이익과 사회적 가치의 실현
 - 사회적 경제조직이 상호협력과 사회연대를 바탕으로 사회서비스를 확충하고 새로운 일자리를 창출
 - 사회적 경제 친화 도시 조성

• 주요내용

- 인사·회계·경영·마케팅 등 전문인력을 활용한 사회적경제기업의 맞춤형 컨설팅
- 사회적 목적 실현 및 사업화 등 창업지원을 위한 스타트업 캠프 등 사회적 경제조직의 역량 강화 프로그램 운영
- 사회적경제 생태계 구축을 강화하고, 시의 전략산업 발전에 기여할 수 있는 사회적 경제기업을 적극적으로 육성
- 마을공동체와 사회적경제 분야를 연계 지원하는 협업체계 구축하여 마을공동체가 사회적 경제조직으로 발전하는 기반을 조성

■ 목포의 사회적경제는 새로운 도약의 계기 마련

- 민선 8기 ‘사회적경제 친화도시 조성 및 지역맞춤형 일자리 창출’ 공약 선정
- 목포시 행정기구 개편으로 사회적경제 전담조직(팀) 구성 예정
- 목포시 사회적경제·마을공동체 육성 중간지원조직 설치 추진
- 한국사회적기업 진흥원 협력 전남권 사회적기업 성장지원센터 입지
- 목포시 일자리 지원체계 고도화 : 청년 일자리지원체계 구축, 중장년·시니어 일자리지원체계 구축 등 일자리 정책 강화
- 목포시 행정기구 개편으로 청년정책 전담부서 설치 예정

2. 목포시 사회적경제기업 현황 조사 및 분석

1) 조사 개요

(1) 조사 목적

- 본 조사의 목적은 목포시 사회적경제기업 현황을 파악하기 위해 목포시 소재 사회적경제기업을 대상으로 설문조사를 실시함
- 이에 사회적경제기업의 일반현황과 더불어 사회적·경제적 성과 측정의 관점으로 현황을 분석하여 사회적경제기업의 실질적인 운영실태와 경영환경을 확인하고자 함
- 나아가 지속 가능한 목포시 사회적경제기업 운영환경을 위한 전략적 방향을 설정하고자 함

(2) 조사 설계

- ① 조사대상 : 목포시 사회적경제기업 등록기업 156개소(중복포함 166개소)
- ② 조사 방법 : 설문지를 이용한 3차에 걸친 서베이 방식
 - 3주간 매주 이메일, 전화, 방문을 통해 조사 참여를 반복적으로 독려
 - 이 과정에서 사회적경제기업의 실질적인 운영 현황을 파악(운영, 운영중단, 폐업, 확인 불가 등)
- ③ 설문 구성 : 사업장 정보를 포함한 사회적경제기업의 일반현황과 조직·고용현황, 재무현황, 생산 및 협업 현황, 정책 수요 등 크게 9개 분야로 분류하고 분야별 66개 세부 항목을 구성함

<표 3-1> 설문지 구성

구분		문항 수	조사 내용
소계		66	
1	일반 현황	9	소재지, 설립시기, 매장 유무, 홍보매체 유무, 대표자, 조직 유형, 조직형태, 정부지원 수혜 여부, 설립 당시 자본금·차입금·직원수·조합원수
2	업종 현황	5	주요 제품/서비스, 주요 분야, 업종, 인증코드 보유 현황, 특허보유 현황
3	조직, 고용 현황	12	직원 수, 노조 유무, 전문인력 보유 현황, 조합원 수, 회원 수, 조합원/주주 연령, 정기적 의사결정기구, 직원 평균 연령/근속기간, 임시인력의 활용, 평균 노동시간/임금, 고용계층, 고용 연령
4	재무 현황	7	재무상태, 손익, 잉여금 처분방식, 수입 비중, 지출 비중, 고객 비중(유형/지역), 판로 비중
5	시장,사업서비스, 금융 수요	9	생애 주기, 설립 시 애로점, 현재 애로점, 코로나19 영향, 공공기관 우선구매 매출/애로점, 외부 조달자금 여부 및 계획, 자금조달방법, 자금확보 애로점, 타 분야/업종 변경·확장 계획
6	인력 및 교육 수요	8	고용규모 변화, 인력채용 경로/애로점, 근로자 퇴사 원인, 필요인력, 직원 교육 실시/필요교육, 필요 자원/역량, 지원 만족도, 필요 지원 정도
7	생산 및 협업 현황	10	생산 가능 제품/서비스 양, 생산량 변동 계획, 생산량 증대 필요요인, 사회적경제기업과의 거래, 협력 정도 기관(단체), 협력 필요 기관(단체), 협업 희망 내용, 참여 희망 네트워크, 네트워크에 미참여 이유, 자사 강점
8	가치 창출 및 공헌 현황	3	사회적가치 창출, 사회적가치 창출 사례, 사회적가치/지역 사회공헌 내용
9	기타	3	지역발전 우선 순위, 지역발전 시설/인프라, 사회적경제기업 경쟁력 분야

④ 응답 현황

- 조사 결과, 목포시 등록기업 156개소(중복포함 166개소) 중 2022년 5월 현재 운영 중인 목포시 사회적경제기업은 총 106개소로 확인됨
- 이는 ‘본점 이전’, ‘운영중단’, ‘폐업’ 상태로 확인된 기업을 제외한 수치로, 등록된 156개 기업의 67.9%에 해당함
- 이 중 조사에 응답한 기업의 수는 총 70개로 66%의 응답률을 보임
- 등록된 156개 기업 중 36개(23.1%) 기업은 연락이 불가상태로, 이들 기업의 운영 여부는 확인되지 않았음

<표 3-2> 응답 현황

단위 : 개소

기업유형	모집단	조사 제외				조사대상
		유형 중복	운영중단	폐업(신고완료)	확인 불가	
인증사회적기업	18					18
예비사회적기업	15				1	14
(예비)마을기업	11				2	9
사회적협동조합	14				5	9
협동조합	108	10	29	21	28	20
계	166	10	29	21	36	70

<표 3-3> 조사 개요

구분	내용		
조사 배경 및 목적	<ul style="list-style-type: none"> · 목포시 사회적경제기업의 실질적인 운영 현황 파악 · 목포시 사회적경제기업 정책 수요 확인 		
조사대상	<ul style="list-style-type: none"> · 목포시 사회적경제기업 등록기업 조사 156개소(중복포함 166개소) * 인증사회적기업 18개소, 예비사회적기업 15개소, 마을기업 11개소, 사회적협동조합 14개소, 협동조합 98개소 · 응답 기업 70개소 		
조사방법	· 설문지를 이용한 3차에 걸친 서베이방식		
조사기준	· 2021년 12월		
조사진행	(1차) 전화, 이메일	(2차) 전화, 현장방문	(3차) 전화, 현장방문
조사기간	· 2022년 5월 16일 ~ 6월 8일		
설문구성	· 일반현황, 고용현황, 재무현황 등 9개 분야, 66개 세부 항목		

2) 조사 결과

(1) 일반현황

① 설문 응답 기업의 부문별 분포

■ 70개 응답기업의 부문별 분포 현황을 살펴보면, 인증사회적기업 18개소(25.7%), 예비사회적기업 14개소(20%), 마을기업 9개소(12.9%), 사회적협동조합 9개소(12.9%), 협동조합 20개소(28.6%)임

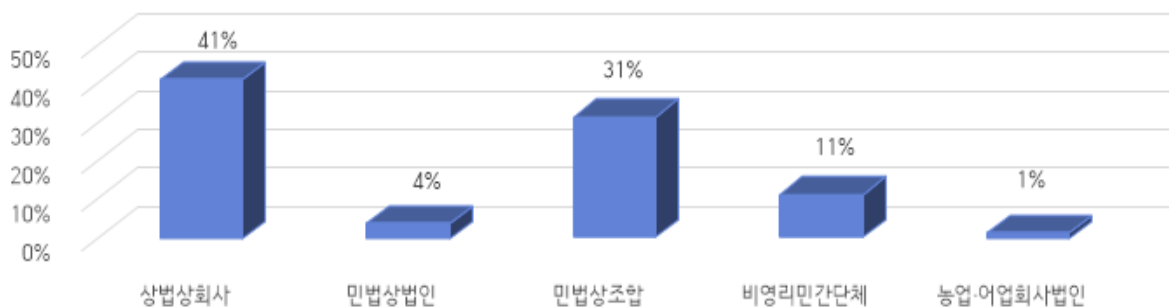
<표 3-4> 사회적경제조직 부문별 분포

단위 : 개소, %

구분	인증 사회적기업	예비 사회적기업	마을기업	사회적 협동조합	협동조합	총계
기업수	18	14	9	9	20	70
비율	25.7	20	12.9	12.9	28.5	

- 조직형태별 분포를 보면, 상법상 회사(주식회사, 유한회사 등)가 29개소(41%)로 가장 많고, 이어서 민법상 조합이 22개소(31%), 비영리민간단체 8개소(11%) 순 분포함

<그림 3-1> 사회적경제기업 조직 형태



② 설문 응답 기업의 정부 지원 수혜 현황

- 조사에 참여한 사회적경제기업이 창립에서부터 현재까지 정부 지원 수혜 여부를 보면 45개 업체가 수혜, 25개 업체는 수혜 받지 않은 것으로 나타남
- 가장 많이 받은 정부 지원은 인건비 지원으로, 34개 업체에서 수혜를 받은 것으로 나타났고, 이어 사업개발비(30개소), 설립 상담 지원(20개소), 사회보험료(19개소), 홍보마케팅(18개소) 순으로 나타남

- 평균 기준으로 만족도가 가장 높은 지원은 사회보험료(4.16점), 인건비(4.09점), 설립 상담(3.80점) 순이었고, 가장 만족도가 낮은 지원은 공공구매 지원(1.83점)으로 나타남

<표 3-5> 정부 지원 수혜 여부

단위 : 개소, %

정부지원	빈도	비율
사회적기업 재정지원	26	37.1
마을기업 재정지원	6	8.6
기타 지원	6	8.6
사회적기업 재정지원, 마을기업 재정지원	4	5.7
마을기업 재정지원, 기타 지원	3	4.3
응답	45	64.3
결측	25	35.7

(2) 업종 현황

① 설문 응답기업의 분야 및 업종 분포

- 목포시 사회적경제기업의 분야별 분포를 보면, 기타분야가 16개소(22.9%)로 가장 많고 이어 문화·관광·스포츠 분야 9개소(12.9%), 문화관광스포츠와 교육서비스 중복 업체와 식품제조 및 판매(음식점 등) 분야가 각 6개소(각 8.6%), 돌봄 등 사회서비스와 교육서비스 분야가 각 5개소(각 7.1%) 순으로 나타남

<표 3-6> 사회적경제기업 주요 분야 현황

단위 : 개소, %

주요 분야		빈도	비율
단일	농수축산물 생산(재배, 양식 등)	1	1.4
	농수축산물 가공(포장 포함) 및 유통	2	2.9
	보건·의료서비스	1	1.4
	돌봄 등 사회서비스	5	7.1
	문화·관광·스포츠	9	12.9
	교육서비스	5	7.1
	식품 제조 및 판매(음식점 등)	6	8.6
	출판·인쇄·언론·미디어·정보서비스	2	2.9
	기타	16	22.9
복합	농수축산물 가공(포장 포함) 및 유통 / 문화관광·스포츠	2	2.9
	농수축산물 가공(포장 포함) 및 유통 / 교육서비스	1	1.4
	농수축산물 가공(포장 포함) 및 유통 / 식품 제조 및 판매(음식점 등)	1	1.4
	보건·의료서비스 / 교육서비스	1	1.4
	돌봄 등 사회서비스 / 교육서비스	1	1.4
	문화·관광·스포츠 / 교육서비스	6	8.6
	문화·관광·스포츠 / 식품 제조 및 판매(음식점 등)	1	1.4
	교육서비스 / 식품 제조 및 판매(음식점 등)	3	4.3
	문화·관광·스포츠 / 식품 제조 및 판매(음식점 등) / 공동체활동, 지역연구 등 지역사업	1	1.4
응답		64	91.4
결측		6	8.6
계		70	100.0

■ 목포시 사회적경제기업의 업종별 분포를 보면, 예술·스포츠·여가관련서비스업이 7개소(10%)로 가장 많고, 다음으로 도소매업과 보건업·사회복지서비스업이 각 6개소(각 8.6%)이고, 제조업과 건설업 중복 업체가 5개소(7.1%) 순으로 나타남

<표 3-7> 사회적경제기업 주요 업종 현황

단위 : 개소, %

주요 업종		빈 도	비 율
단일	제조업	4	5.7
	수도·하수·폐기물처리·원료재생 및 환경복원업	2	2.9
	건설업	4	5.7
	도매·소매업	6	8.6
	운수·창고업	1	1.4
	사업시설관리·사업지원서비스업	2	2.9
	교육서비스	4	5.7
	보건업·사회복지서비스업	6	8.6
	예술·스포츠·여가 관련 서비스업	7	10.0
복합	제조업 / 건설업	5	7.1
	제조업 / 도매·소매업	3	4.3
	제조업 / 숙박·음식점업	1	1.4
	도매·소매업 / 숙박·음식점업	4	5.7
	제조업 / 교육서비스	1	1.4
	건설업 / 사업시설관리·사업지원서비스업	1	1.4
	도매·소매업 / 교육서비스	3	4.3
	도매·소매업 / 예술·스포츠·여가 관련 서비스업	2	2.9
	운수·창고업 / 예술·스포츠·여가 관련 서비스업	1	1.4
	숙박·음식점업 / 교육서비스	1	1.4
	제조업 / 건설업 / 전문·과학·기술서비스업	1	1.4
	제조업 / 도매·소매업 / 전문·과학·기술서비스업	1	1.4
	제조업 / 도매·소매업 / 교육서비스	1	1.4
	건설업 도매·소매업 / 숙박·음식점업 / 교육서비스	1	1.4
	도매·소매업 / 교육서비스 / 예술·스포츠·여가 관련 서비스업	1	1.4
	숙박·음식점업 / 교육서비스 / 예술·스포츠·여가 관련 서비스업	1	1.4
	제조업 / 도매·소매업 / 교육서비스 / 예술·스포츠·여가 관련 서비스업	1	1.4
	제조업 / 건설업 / 도매·소매업 / 숙박·음식점업 / 출판, 영상 방송통신·정보통신업 / 부동산·임대업 / 교육서비스	1	1.4
	응 답	66	94.3
	결 측	4	5.7
	계	70	100.0

(3) 고용 현황

① 설문 응답기업의 고용 규모

- 목포시 사회적경제기업에 종사하는 직원 규모는 총 287명으로 조사됨
- 업체 당 직원 빈도 현황을 보면 1명을 고용한 업체가 12개소로 가장 많고 이어서 3명을 고용한 업체가 9개소, 2명을 고용한 업체가 7개소 순으로 나타남
- 고용규모 기준 1개 기업이 목포시 사회적경제기업 고용의 13.5%를, 6대 기업이 고용의 46.9%를 차지함

<표 3-8> 사회적경제기업 유형별 고용 현황

단위 : 명

구분	인증 사회적기업	예비 사회적기업	마을기업	사회적 협동조합	협동조합
기업당 평균	10.39	2.93	2.29	2	29
합계(기업 수)	187(18)	41(14)	16(7)	14(7)	3.63(8)

<표 3-9> 최근 3년간 고용 규모의 변화

단위 : 명

구분		2019년 (응답 26개소)	2020년 (응답 38개소)	2021년 (응답 45개소)	2022년 (응답 43개소)
정규직	평균	5.23	5.03	4.76	4.93
	합계	136	191	214	212
비정규직	평균	2.11	2.73	2.75	2.44
	합계	19	41	55	44
총계		155	232	269	256

(4) 재무 현황

① 설문 응답기업의 재무상태 현황(2020-2021년)

- 조사에 참여한 조사에 참여한 70개 사회적경제기업 중 재무 현황에 응답한 46개 업체의 2020년 자산 규모는 152억 3,779만 원이며, 업체 당 평균 3억 3,125만 원으로 최소 자산 16만 원부터 최대 36억 4,033만 원으로 격차를 보이고 있음
- 2021년 재무 현황에 응답한 58개 업체 자산 규모는 175억 8,226만 원이며, 업체 당 평균 3억 314만 원으로 전년 대비 평균은 2,811만 원 감소한 것으로 나타났음

<표 3-10> 사회적경제기업 재무상태 현황

단위 : 만원

	2020년 (응답 46개소)	2021년 (응답 58개소)	+ / -
자 산	1,523,779만원	1,758,226만원	(+) 234,447만원
부 채	497,864만원	844,410만원	(+) 346,546만원
자 본	697,044만원	946,821만원	(+) 249,777만원

② 설문 응답기업의 손익상태 현황(2020-2021년)

- 조사에 참여한 70개 사회적경제기업 중 손익 현황에 응답한 47개 업체의 2020년 매출 규모는 209억 4,072만 원이며, 업체 당 평균 4억 4,554만 원으로, 최소 0 원부터 최대 75억 7,405만 원으로 격차를 보이고 있음
- 2020년 매출 규모 기준 1개 기업이 목포시 사회적경제기업 매출의 33.8%를, 3대 기업이 매출의 56.2%를 차지함
- 2021년 경우는 58개 업체에서 전년 대비 52억 4,148만 원 증가(전년 대비 25%

증가)한 261억 8,220만 원이며, 업체 당 평균의 경우도 전년 대비 587만 원 증가(전년 대비 1.3%)한 4억 5,141만 원으로 최소 0원부터 최대 87억 114만 원의 격차를 보이고 있음

- 2021년 매출 규모 기준 1개 기업이 목포시 사회적경제기업 매출의 33.2%를, 3대 기업이 매출의 47.6%를 차지함

③ 전년도 잉여금 처분방식(2021년)

- 조사에 참여한 사회적경제기업 전년도 잉여금 처분방식을 보면, 업체 기준으로는 적립(21개소), 기타(13개소) 순이며,
- 평균 기준으로는 기타(없음, 운영비 등)가 74.6%, 조합원/주주 배당 55.1%, 적립 54.7% 순으로 나타남

<표 3-11> 전년도 잉여금 처분방식 현황

단위 : 만원

구분	적립	조합원/ 주주배당	종사자 상여금	지역사회공헌/ 기부	대출/ 차입금 상환	기타
평균	54.66	55.06	17.18	29.18	38.33	74.62
합계	1148	275	155	350	460	970

④ 전년도 수입비중(2021년)

- 조사에 참여한 사회적경제기업 전년도 수입 비중을 보면, 업체 기준으로는 매출(45개소), 정부지원금(31개소) 순이며,
- 평균 비중은 매출(76.7%), 조합비(38.7%), 정부지원금(38.2%) 순으로 나타남

<표 3-12> 전년도 수입 비중 현황

단위 : %

구분	매출	조합비	기부/후원금	정부지원금	기타
평균	76.70	38.73	10.08	38.22	19.14
합계	3451	232	121	1185	211

(5) 금융 수요

① 설문 응답기업의 외부자금 조달처 및 계획

- 조사에 참여한 사회적경제기업은 자금 조달처로 가장 많이 활용하는 곳이 제1금융권(17개소, 24.3%)이고 중복 선택한 것까지 포함하면 22개소로 31.5%를 차지하고 있음
- 조사에 참여한 사회적경제기업 중 23개 업체는 외부로부터 자금 조달 계획을 갖고 있는 것으로 나타났고, 43개 업체는 없으며 4개 업체는 무응답으로 나타났음
- 23개 업체의 외부 자금 조달 규모 계획은 40억 8,500만 원으로 업체 당 최소 500만 원부터 최대 10억 원까지 조달을 희망하고 있으며, 업체 평균 1억 7,760 만원으로 나타남

<표 3-13> 사회적경제기업 외부자금 조달처

단위 : 개소, %

자금 조달처	빈도	비율
제1금융권(은행, 농협)	17	24.3
제2금융권(단위농협, 축협, 신협등)	3	4.3
제3금융권(사채)	1	1.4
신용보증기금	4	5.7
가족 등 주변 지인	10	14.3
기타	10	14.3
없음	13	18.6
제1금융권(은행, 농협), 신용보증기금	2	2.9
제1금융권(은행, 농협), 사회적금융(사회가치연대기금 등)	1	1.4
제1금융권(은행, 농협), 가족 등 주변 지인	2	2.9
신용보증기금, 사회적금융(사회가치연대기금 등)	1	1.4
가족 등 주변 지인, 기타	1	1.4
가족 등 주변 지인, 없음	1	1.4
제1금융권(은행, 농협), 신용보증기금, 사회적금융(사회가치연대기금 등)	1	1.4
제1금융권(은행, 농협), 신용보증기금, 가족 등 주변 지인	2	2.9
응답	69	98.6
결측	1	1.4
전체	70	100.0

(6) 협업 현황

① 주요 협력기관 또는 단체

- 사회적경제기업의 주요 협력기관은 사회적경제지원사업 추진 기관으로 확인됨
- 현재 주요 협력기관은 목포시청(17개소)이며, 이외 교육청, 중간지원조직, 방송국, 학교 등 다양하고 광범위하게 나타남
- 향후 가장 필요로 하는 협력 기관도 마찬가지로 공공기관 비중이 큰 것으로 나타났으며, 이는 사회적경제기업의 공공구매 시장 진출과 관련된 것으로 보임

② 사회적경제기업 간 상호거래

- 사회적경제기업간 상호거래 현황을 분석한 결과, 전반적으로 매우 미미한 상황으로 생산·유통과정에서 다른 사회적경제기업과의 거래는 미활성화된 것으로 나타남
- 사회적경제기업 간 상호거래 현황을 보면, 재료 구입 거래 5개소(155만원), 홍보·마케팅 분야 2개소(94만원), 판매분야 4개소(540만원), 기타 6개소(1,900만원)임

③ 사회적경제기업 간 협업 수요

- 사회적경제기업과의 협업을 통해 추진하고 싶은 내용을 조사한 결과, ‘판로개척’, ‘홍보·마케팅’, ‘지역사회공헌’이 주요 협업사업으로 확인됨
- 이는 사회적경제기업이 판로개척 및 홍보마케팅 분야에 대해 개별기업의 역량 한계에 따른 협업 필요성을 절감하고 있는 반증임.

<표 3-14> 사회적경제기업간 협업 시 추진 내용

단위 : 개소(%)

구분	1순위	2순위	전체
판로개척	12(17.1)	7(10.0)	19(18.6)
홍보·마케팅	11(15.7)	11(15.7)	22(21.6)
지역사회공헌	6(8.6)	10(14.3)	16(15.7)
공동상품/브랜드개발	5(7.1)	5(7.1)	10(9.8)
전문인력교육	4(5.7)	2(2.9)	6(5.8)
공모사업참여	4(5.7)	8(11.4)	12(11.8)
없음	0(0.0)	1(1.4)	1(1.0)
공동판매장	4(5.7)	1(1.4)	5(4.9)
공동구매	3(4.3)	1(1.4)	4(3.9)
공동생산설비	2(2.9)	3(4.3)	5(4.9)
공동집하장	1(1.4)	0(0.0)	1(1.0)
기타	1(1.4)	0(0.0)	1(1.0)
응답	53(75.7)	49(70.0)	102(100.0)
결측	17(24.3)	21(30.0)	
전체	70(100.0)	70(100.0)	

(7) 사회적경제기업 정책 수요

① 사회적경제기업 경영상의 어려움

■ 기업 설립 시 애로사항

- 조사에 참여한 사회적경제기업의 설립 당시 가장 어려운 점 1순위는 행정서류 준비(25개소, 35.7%)가 가장 어려웠고 이어 자금조달(17개소, 24.3%) 순으로 나타남
- 2순위에서는 유통·판로 개척(12개소, 17.1%)이 가장 어려웠던 점이었고, 자금 조달(9개소, 12.9%) 순으로 나타남

<표 3-15> 사회적경제기업의 설립 당시 어려움

단위 : 개소(%)

구분	1순위	2순위	전체
행정서류 준비	25(35.7)	6(8.6)	31(23.0)
자금 조달	17(24.3)	9(12.9)	26(19.3)
수익모델 설계	2(2.9)	6(8.6)	8(5.9)
사업 및 제품 홍보	3(4.3)	4(5.7)	7(5.2)
유통·판로 개척	5(7.1)	12(17.1)	17(12.6)
인력 확보	6(8.6)	8(11.4)	14(10.3)
시설·장비 확충	5(7.1)	7(10.0)	12(8.9)
기술·상품개발	2(2.9)	3(4.3)	5(3.7)
사회적경제에 대한 이해부족	2(2.9)	4(5.7)	6(4.5)
전문경영능력 부재	1(1.4)	2(2.9)	3(2.2)
정보 부족	0(0.0)	1(1.4)	1(0.7)
주무부서 연계	0(0.0)	4(5.7)	4(3.0)
기타	0(0.0)	1(1.4)	1(0.7)
응답	68(97.1)	67(95.7)	135(100.0)
결측	2(2.9)	3(4.3)	
전체	70(100.0)	70(100.0)	

■ 기업 운영 시 애로사항

- 조사에 참여한 사회적경제기업의 현재 애로점 1순위는 인력 확보(14개소, 20%), 유통·판로개척(12개소, 17.1%), 자금조달(11개소, 15.7%) 순으로 나타남
- 2순위에서는 유통·판로 개척(12개소, 17.1%), 사업 및 제품 홍보(11개소, 15.7%), 시설·설비확충(10개소, 14.3%) 순이었음

<표 3-16> 기업 운영 시 애로사항

단위 : 개소(%)

구분	1순위	2순위	전체
행정서류 준비	3(4.3)	0(0.0)	3(2.3)
자금 조달	11(15.7)	7(10.0)	18(13.5)
수익모델 설계	3(4.3)	7(10.0)	10(7.5)
사업 및 제품 홍보	5(7.1)	11(15.7)	16(12.0)
유통·판로 개척	12(17.1)	12(17.1)	24(18.0)
인력 확보	14(20.0)	4(5.7)	18(13.5)
시설·장비 확충	6(8.6)	10(14.3)	16(12.0)
기술·상품개발	8(11.4)	3(4.3)	11(8.3)
사회적경제에 대한 이해부족	2(2.9)	2(2.9)	4(3.0)
전문경영능력 부재	2(2.9)	2(2.9)	4(3.0)
정보 부족	0(0.0)	1(1.4)	1(0.8)
주무부서 연계	1(1.4)	4(5.7)	5(3.8)
기타	1(1.4)	1(1.4)	2(1.5)
없음	0(0.0)	1(1.4)	1(0.8)
응답	68(97.1)	65(92.9)	133(100.0)
결측	2(2.9)	5(7.1)	
전체	70(100.0)	70(100.0)	

■ 코로나-19 영향

- 조사에 참여한 사회적경제기업의 코로나19가 어떤 영향을 미쳤는지 보면, 매출 감소가 42개소(60%)로 압도적으로 가장 많고, 크게 영향을 받지 않음도 6개소(8.6%)로 나타났다
- 기타의 경우 4개소로 나타났는데, 사업 및 조직 능력 약화, 인력 부족 등임

<표 3-17> 코로나-19가 사회적경제기업에 미친 영향

단위 : 개소(%)

구분		기업 수	합계
부정적 영향	매출 감소	42(60.0)	55(78.6)
	제품 생산량 감소	2(2.9)	
	제품 생산품목 감소	1(1.4)	
	외상매출 증가	4(5.7)	
	(잠정적)운영 중단	3(4.3)	
	인력감소	3(4.3)	
크게 영향을 받지 않음		6(8.6)	6(8.6)
긍정적 영향	매출증가	3(4.3)	4(5.7)
	제품 신규 생산품목 증가	1(1.4)	
기타		4(5.7)	4(5.7)
응답		69(98.6)	
결측		1(1.4)	
전체		70(100.0)	

■ 자금조달의 어려움

- 조사에 참여한 사회적경제기업이 자금확보가 어려운 주요 이유로는 없음(25개소, 35.7%)이 가장 많았고, 이어 낮은 영업이익으로 인한 대출 어려움이 14개소(20%)로 나타남
- 다음으로 활용 가능한 방법에 대한 정보의 부재(10개소, 14.3%), 이용 가능한 정부지원 제도 부재(9개소, 12.9%) 순으로 나타남

<표 3-18> 사회적경제기업의 자금확보가 어려운 이유

단위 : 개소(%)

구분	기업 수
낮은 영업이익으로 인한 대출 어려움	14(20.0)
이용 가능한 정부 지원제도 부재	9(12.9)
활용 가능한 방법에 대한 정보의 부재	10(14.3)
담보 부족으로 인한 대출 어려움	6(8.6)
없음	25(35.7)
기타	1(1.4)
응답	65(92.9)
결측	5(7.1)
전체	70(100.0)

■ 인력 채용의 어려움

- 조사에 참여한 사회적경제기업이 인력 채용 시 주로 이용하는 경로는 채용사이트가 26개소(37.1%)로 가장 많았으며, 지인 추천이 19개소(27.1%), 공공기관 및 지원조직 알선이 11개소(15.7%)로 나타남
- 인력 채용 시 애로사항으로는 적정 수준의 인건비 지급에 애로를 겪는 업체가 22개소(31.4%)로 가장 많고, 지역 내 인력 부족이 14개소(20%), 필요 역량 및 기술 보유 인력 부족은 12개소(17.1%)로 나타남
- 사회적경제기업의 열악한 조건과 지역 내 인력부족으로 인해 사회적경제 인재 유입과 지속근로의 장애요인으로 작용하고 있음

<표 3-19> 사회적경제기업의 주요 인력 채용경로

단위 : 개소(%)

구분	기업 수
채용사이트	26(37.1)
지인 추천	19(27.1)
공공기관 및 지원조직 알선	11(15.7)
기타	3(4.4)
채용사이트, 지인 추천	2(2.9)
채용사이트, 공공기관 및 지원조직 알선	1(1.4)
응답	62(88.6)
결측	8(11.4)
전체	70(100.0)

<표 3-20> 사회적경제기업 인력 채용 시 어려움

단위 : 개소(%)

구분	기업 수
지역 내 인력 부족	14(20.0)
제한적인 채용 경로	2(2.9)
적정수준 인건비 지급	22(31.4)
사회보험료 부담	3(4.3)
필요 역량 및 기술 보유 인력 부족	12(17.1)
사회적경제에 대한 이해 부족	1(1.4)
지역 내 인력 부족/적정수준 인건비 지급	1(1.4)
지역 내 인력 부족/필요 역량 및 기술 보유 인력 부족	2(2.9)
지역 내 인력 부족/적정수준 인건비 지급/ 사회보험료 부담	1(1.4)
기타	4(5.7)
없음	1(1.4)
응답	63(90.0)
결측	7(10.0)
전체	70(100.0)

■ 필요한 자원 및 역량

- 기업이 성장하기 위해 필요한 자원이나 역량은 ‘매출확대’, ‘판로확대’, ‘종사자의 전문성 및 업무역량 강화’ 순으로 나타남
- 1순위를 기준으로 할 때, 1위는 ‘매출(수익) 확대’로 19개 기업(27.1%)이 주요 과제로 꼽았음. 다음으로 ‘종사자의 전문성 및 업무역량 강화’가 2위(10개소, 14.3%), ‘신제품 및 기술개발’ 3위(8개소, 11.4%)를 기록함

<표 3-21> 기업의 성장을 위해 필요한 자원·역량

단위 : 개소(%)

구분	1순위	2순위	전체
인력증가	6(8.6)	4(5.7)	10(7.8)
매출(수익) 확대	19(27.1)	7(10.0)	26(20.3)
신제품 및 기술개발	8(11.4)	6(8.6)	14(10.9)
시장(판로) 확대	5(7.1)	15(21.4)	20(15.6)
브랜드 개발	4(5.7)	5(7.1)	9(7.0)
사업목표 및 사업방식의 재정립	6(8.6)	2(2.9)	8(6.3)
생산비를 낮추기 위한 공동설비	0(0.0)	1(1.4)	1(0.8)
경영진의 전문성	1(1.4)	1(1.4)	2(1.6)
종사자의 전문성 및 업무역량 강화	10(14.3)	8(11.4)	18(14.1)
(지방)정부, 공공기관 등의 자금지원	2(2.9)	4(5.7)	6(4.7)
(지방)정부의 공공사업 확대	2(2.9)	2(2.9)	4(3.1)
사회적경제기업간 협력 확대	0(0.0)	5(7.1)	5(3.8)
사회적경제에 대한 이해 함양	0(0.0)	2(2.9)	2(1.6)
사회적경제에 대한 인식개선 및 체감도 향상	1(1.4)	1(1.4)	2(1.6)
기타	0(0.0)	1(1.4)	1(0.8)
응답	64(91.4)	64(91.4)	128(100.0)
결측	6(8.6)	6(8.6)	
전체	70(100.0)	70(100.0)	

3. 목포시 사회적경제기업 현황 조사 요약 및 시사점

1) 요약

① 목포시 사회적경제 현황

■ 이상의 조사결과를 바탕으로 목포시 사회적경제의 규모 및 일반 현황을 도식화하면 다음과 같음

<그림 3-2> 목포시 사회적경제 규모 및 일반현황 도식

2022년 5월 기준



106개 기업
(운영률 63.8%)



연매출 262억원
(2021년)



고용 245명



영업이익 -2.1억원
(2021년)



당기순이익 13.3억원
(2021년)



조합원 444명
(27개 협동조합)



우선구매 1.7억원
(2021년)



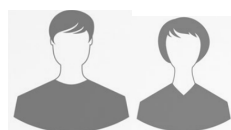
자본증가 65.4억원
(창업 대비)



부채증가 77.2억원
(창업 대비)



105명
취약계층고용



105명 남성
140명 여성



206명 정규직
39명 비정규직

2) 시사점

■ 목포시 사회적경제기업은 166개소(부문 총합), 중복 제외 156개소

- 목포시 사회적경제기업은 2018년부터 꾸준히 증가하여, 2021년 말 166개소에 달함(사회적기업 33개소, 마을기업 11개소, 협동조합 122개소)
- 이는 부문별 중복이 포함된 수치로, 등록된 기업의 수는 156개소임(사회적기업 33개소, 마을기업 11개소, 협동조합 112개소)

■ 목포시 사회적경제기업 운영률 63.8%, 운영중단 및 폐업률 32.2%

- 2021년 12월 기준 등록된 155개 기업 중 현재 운영 중인 사회적경제기업은 106개로 63.8%의 운영률을 보임
- 부문별로는 사회적기업 32개소(운영률 100%), 마을기업 11개소(100%), 협동조합 62개소(55.4%)로 협동조합의 운영률이 낮았음
- 폐업을 포함해 운영을 중단한 사회적경제기업은 총 50개소(32.2%)로 협동조합의 운영중단 및 폐업률이 가장 높음(50개소)

■ 주요 특정 업종의 사회적경제기업 비중이 높으며, 다양한 영역에서 활동 미흡

- 사회적경제기업의 주요 업종은 예술·스포츠·여가관련 서비스업이 7개소(10%)로 가장 많고, 다음으로 도소매업과 보건업·사회복지서비스업이 각 6개소(각 8.6%)이고, 제조업과 건설업 중복 업체가 5개소(7.1%) 순으로 나타남
- 교육서비스업, 스포츠 및 여가관련 서비스업 등의 관광·문화 자원을 활용한 사회적경제기업과 보건업·사회복지서비스업 등의 서비스 기반 사회적경제기업이 비중이 높고, 제조업·건설업 등 산업 내 위치한 사회적경제기업의 비중이 다수임
- 지역의제형 사회적경제기업보다 사업자형 사회적경제기업이 다수를 차지하고 있으며, 소규모 사회적경제기업들이 다수 분포되어 있어 국가 및 지역사회의 의제해결을 위한 사회적경제기업 창출 및 육성 노력이 강화되어야 함

■ 정부지원금 등 영업외 수익에 대한 높은 의존 및 재무사정 열악

- 목포시 사회적경제기업의 총 매출 규모는 2021년 기준 262억 원으로 집계됨
- 매출을 통한 영업이익이 -2.1억 원인 반면, 당기순이익은 13.3억 원으로 정부 지원금 등 영업외수익에 대한 의존도가 높게 나타남

■ 한편, 사회적경제기업간 협업 및 상호거래 활동이 취약한 것으로 확인되며, 민·관 협력의 한계를 보여주고 있음

- 조사에 참여한 사회적경제기업간 상호거래 활성화는 미비하며, 2021년 기준 사회적경제조직 고객 비중은 18.75% 수준
- 목포시 사회적경제기업이 평소 협력하는 기관은 목포시이며, 공공기관·중간지원 조직 등과 협력하는 것으로 확인됨. 향후 가장 필요로 하는 협력 기관도 마찬가지로 공공기관 비중이 큰 것으로 나타났으며, 이는 사회적경제기업의 공공 구매 시장 진출과 관련된 것으로 보임
- 사회적경제기업과 협업을 통해 추구하고 싶은 내용 : 판로개척 1위(17.1%), 홍보·마케팅 2위(15.7%)로 개별기업의 역량 한계에 따른 협업 필요성을 인식하고 있으나 협업의 경험치가 부족한 상황임. 목포시 사회적경제 생태계 구축을 위한 지역사회 협력구조 마련 필요하며, 사회적경제기업과 목포시, 전문기관 간의 공고한 협력 구축이 요구됨

■ 정책 수요 확인 결과, 목포시 사회적경제기업은 공통적으로 ‘인력 확보’의 어려움을 경험하고 있는 가운데 유통·판로 개척, 자본조달에 대한 수요가 높게 나타남

- 기업 성장을 위해 필요한 역량 : 매출 확대 1위(27.1%), 종사자의 전문성 및 업무 역량강화 2위(14.3%), 신제품 및 기술개발 3위(11.4%)
- 지원사업만족도 : 사회보험료 1위(4.16점), 인건비 지원 2위(4.09점)
- 지원사업 필요도 : 인건비 지원 1위(4.83점), 공간 지원 2위(4.78점), 홍보 마케팅 3위(4.76점), 기술개발 지원과 정보제공 각 4위(각 4.72점)

■ 목포시 사회적경제 전반에 관한 통계 분석의 일상화 및 분석으로 주기적으로 대안 마련이 필요함

4. 목포시 사회적경제기업 집단 심층면접조사(FGI:Focus Group Interview)

1) 집단 심층면접조사 개요

■ 조사 목적

- 기업 입장에서 사회적경제 현황 파악
- 목포시 사회적경제 육성 정책 개발 시 고려사항 및 시사점 발굴

■ 조사 대상

- 목포 지역 문화·관광, 수산 관련 기업 대표 등 임원을 대상으로 목포 지역의 문화·관광, 수산 기업 운영 경험과 정책 이해도를 고려하여 조사대상 선정(응답 기업 5개 중 4개소 법인형태 협동조합)
- 5개 기업 (문화·관광 3개, 수산 2개) 대표 및 임원 인터뷰 진행(면접 대상자의 요청에 따라 기업명이나 참가자 성명은 비공개로 함)

■ 조사 방법

- 비구조화된 설문지 : 문화·관광, 수산 분야 기업 운영 현황, 목포시 사회적경제 정책에 대한 의견, 목포시 전략산업 연계 사회적경제 활성화 정책수립에 관한 제안 의견 등
- 사회적기업성장지원센터 전남 회의실에서 2022년 10월 13일 오전 10시부터 2시간 여 동안 진행
- 면접 내용 참가자 사전 동의를 거쳐 녹취 후 별도 내용 정리

2) 집단 심층면접조사 주요 내용

① 문화·예술·관광, 수산 융복합 사회적경제기업의 운영과 성장 기반의 취약

■ 각 산업 영역에서 개별 비전문 경영으로 기업 경영의 기본 토대가 취약함

■ 협동조합 조합원과 임원진의 협동조합에 대한 이해 부족으로 협동조합 방식으로 사업운영에 애로사항 및 어려움을 겪고 있는 실정

- 대체로 문화·관광 기업의 지닌 취약한 비즈니스 모델과 경영 전략 결여가 스스로 내제적인 비즈니스 취약점 또는 문제점으로 진단됨
- 5개 기업 중 3개 기업은 현재 경영상태는 기업의 발전을 고사하고, 생계를 해결하기 어려운 한계 상황에 봉착한 상태
- 문화·예술 분야에 대한 중앙정부와 광역 및 기초지자체의 지원사업 없이는 명맥을 유지하기 힘든 수준임
- 사회적경제기업간 협력에 대한 이해나 협력사업 운영, 네트워크 구축 또한 부재한 실정에서 고립적으로 기업을 경영을 하고 있는 실정임

② 문화·예술 분야 비즈니스 특성에 맞는 정책의 취약성으로 기업경영에 애로

- 문화·예술·관광 분야 기업 경영 전문가 부족으로 시의적절한 멘토링 및 경영대처에 한계가 존재함
- 관광 시즌과 비시즌의 사업성과, 이윤창출에 큰 격차가 있어 사계절 내 이윤 및 사업성과 창출을 할 수 있는 여건 마련이 필요한 실정임
- 수산식품과 문화·예술, 관광 연계형 융·복합 산업의 추진이 필요하다고 인식하고 있으나 당사자간 또는 정책의 본격적인 논의가 없었고, 시도조차 부재한 실정임
- 도시재생사업, 지역자산화사업 등 중앙정부 사업 추진 시 소수 전문가가 주도하거나 자치단체의 행정 편의적인 사업 설계와 추진으로 협동조합 조합 설립 이후 목적 사업의 운영에 다양한 제약사항 및 한계가 있음
- 문화·예술, 관광 분야의 지역내 사업 기반 취약 : 공연 등 서비스 활동은 무료라는 인식이 팽배하고, 관련 분야 사회적경제기업 간 협력을 촉진할 수 있는 거점공간 또한 부족한 상황임
- 목포시 문화·예술, 관광 분야의 경우 관련 시설 운영, 경관 조성을 중점으로 하는 사업을 중심으로 추진하는 반면, 콘텐츠 개발에는 소홀한 경향을 보이고 있어, 관련 분야 사회적경제기업이 이를 비즈니스 기회로 확대하기에는 제약이 있음

③ 목포시의 행정 주도 사회적경제 육성의 전반적 한계

- 공무원 순환 보직의 특성 상 행정기관 중심의 사회적경제 정책의 전문성 확보와 지속가능성 유지에 어려움이 있음
- 사회적경제를 관할하는 전담부서와 문화·예술·관광·수산 업무를 관할하는 부서와 담당자 간 공통된 인식이 결여되었고 소통이 부족함 → 행정부서간 업무의 칸막이 해소하기 위한 정책적 방안 마련이 필요함
- 사회적경제 관련 정책 입안과 집행 과정에서 사회적경제기업의 참여와 소통이 부재함
- 목포시 사회적경제 발전 및 육성을 전반적으로 아우르는 마스터플랜이 부재함
- 사회적기업 등 제도진입을 촉진하기 위하여 일반적인 지침이나 가이드라인에 정한 기본사업 외에 목포시만의 특화된 사회적경제 육성 정책 개발이 필요함
- 사회적경제기업 제품의 우선구매 제도 시행 시 실질적인 구매 성과만 집계할 필요 있음(기초자치단체가 사회적경제기업에 지원하는 재정지원 예산액은 집계 제외)

④ 사회적경제기업의 성장과 생태계 구축을 위한 정책의 부재

- 체계적이고 전문화된 인력 지원의 한계 : 일회성과 단편적인 지원을 넘어 체계적인 인력 지원체계 구축 필요
- 개별기업 재정지원을 벗어나 연대와 협업을 촉진하는 정책 사업 설계가 부재함
- 기업 경영 시 발생하는 애로사항에 대처할 수 있는 분야별 다양한 전문가 연계 및 지원체계 부족함
- 지역의 사회적경제 활성화를 위한 시민참여, 인식확산, 우호적 환경 조성 등을 위한 캠페인 부재함
- 목포시 사회적경제 육성할 수 있는 전문성을 갖춘 중간지원체계 마련이 필요함

⑤ 목포시 전략산업 연계 사회적경제 활성화 정책수립 고려사항

- 지역 내 연대와 협력을 위한 토대 구축의 일환으로 문화, 예술, 관광 수산이 함께 할 수 있는 융복합적 협력사업 거점 공간 조성
- 연대와 협업을 촉진하는 정책사업의 발굴과 집중 지원으로 목포시만의 사회적경제 활성화 또는 선도 사례 창출이 필요함
- 정책사업의 추진과 이를 추진할 수 있는 전문적인 지원 체계 구축 : 목포시 전담 부서·목포시사회적경제지원센터 간 상시 협력체계 구축
- 정책 설계와 집행 시 TOP-DOWN 방식을 지양하고, 민·관거버넌스 구축을 통해 다양한 의견수렴을 강화(특히 사회적경제기업과 중간지원조직의 참여 강화)
- 목포시 전략산업 연계 사회적경제 육성의 전문성과 지속가능성의 유지를 위해 전문 임기제 또는 일반임기제 공무원의 특별 채용 필요
- 고향사랑기부제 등 지역경제 활성화를 위한 정책사업과 연계한 목포시 사회적경제 육성 주요 전략사업 계획 수립 필요(기부자 초청 상품 제공 또는 문화·예술·관광 산업 서비스 이용권 제공 등)

3) 집단 심층면접조사 시사점

- 사회적경제기업의 설립과 성장에 관한 생애주기별 맞춤형 정책 설계
- 사회적경제기업에 대한 진단과 평가에 따라 지속적으로 기업을 상시 지원할 수 있는 1:1 멘토링 지원 체계 구축
- 사회적경제기업의 운영실태에 대한 객관적이고 주기적인 조사 체계 구축과 자료 분석 및 활용 강화
- 사회적경제기업의 특성이나 여건, 분야, 업종별 특성을 고려해 전문 멘토 POOL 구축 등 지원체계 강화
- 문화·예술·관광·수산 등 개별 기업의 영역을 넘어서는 연대와 협력을 통해 융복합 사업의 추진과 협업모델 발굴, 협업 비즈니스 고도화를 통해 실질적인 융복합 및 협업 성과 창출과 확산

- 사회적경제에 관한 충분한 교육과 이해 증진으로 기업 경영시 사회적경제기업으로서 가치와 비전, 경영 전략, 사회적 역할 및 태도를 공유하고 유지
- 전략산업 연계 사회적경제 육성을 위해 사회적경제 전담부서 설치, 전담부서와 타 산업 전담부서간 협력을 강화하고, 사회적경제 전문임기제 공무원 채용 확대
- 사회적경제 육성에 관한 마스터플랜의 수립과 실효성있는 정책 과제 개발 필요

Ⅳ. 목포시 사회적경제 육성 과제

1. 목포시 사회적경제 환경분석(SWOT)과 SWOT 전략
2. 목포시 사회적경제 전략별 육성과제

Ⅳ. 목포시 사회적경제기업 현황 분석

1. 목포시 사회적경제 환경 분석(SWOT)과 SWOT 전략

1) 목포시 사회적경제 환경 분석(SWOT)

- 목포시의 사회적경제 육성정책을 개발하기 위하여 목포시의 사회적경제 여건과 관련하여 SWOT기업을 활용하여 분석을 시도하였음

<그림 4-1> 목포시 사회적경제 환경분석(SWOT) 요소

강점(Strength)	약점(Weakness)
<ul style="list-style-type: none"> • 다양한 특산물과 자원 • 선도적 사회적경제기업의 존재 • 사회적경제기업의 지속적 증가 	<ul style="list-style-type: none"> • 사회적경제기업 규모의 영세성 • 사회적경제 생태계 구축 노력 미흡 • 지역의제형 사회적경제기업 미비 • 네트워크 비활성화 및 협업 경험 부족 • 청년세대의 부족 및 인적자원의 한계 • 사회적경제 중간지원조직 미설치
기회(Opportunity)	위협(Treat)
<ul style="list-style-type: none"> • 제도적 발전과 정부 육성정책 지속 • 목포의 브랜드 가치 향상 및 문화관광 활성화, 도시재생 등 지역활성화 정책 추진 • 목포시 사회적경제 친화도시 전략 연계 강화 • 전략산업 육성 등 연계 자원 확대 	<ul style="list-style-type: none"> • 고령화 및 인구 감소 • 청년 인구 외부 유출 • 목포시 재정 한계 및 경제여건 악화 • 금융조달 등 기업 성장 제약요인 다수

2) SWOT분석에 기초한 전략과 과제

<표 4-1> 목포시 사회적경제 전략과 정책 과제

주요 전략	정책 과제
사회적경제 기반조성	<ul style="list-style-type: none"> · 사회적경제에 관한 범시민 인식 제고를 위한 교육 · 사회적경제 기업의 생애주기 맞춤형 지원체계 구축 · 사회적경제 중간지원조직의 설립
사회적경제 네트워크 및 협업 활성화	<ul style="list-style-type: none"> · 사회적경제 활성화를 위한 거버넌스 구축 및 공고화 · 사회적경제의 경험과 기술, 지식을 공유할 수 있는 허브공간, 공유 공간 확대 · 사회적경제기업 간 협업사업 촉진과 우수사례 창출 · 사회적금융의 활성화 및 자금조달 지원
정책 및 산업연계 사회적경제 창업 및 성장지원	<ul style="list-style-type: none"> · 정부 및 시의 정책사업과 연계하는 사업 전략 수립 · 산업연계 사회적경제기업 활동 장려 및 지원 확대 · 탄소중립 등 신산업에 관한 공감대 형성과 비즈니스 모델 개발 · 기업 등 민간자원 연계 체계 구축 · 사회적경제 공공구매 확대 및 구매 제품의 영역확대, 품질 향상
사회적경제 인재육성	<ul style="list-style-type: none"> · 사회적경제 핵심리더 양성 및 종사자 교육 활성화 · 사회적경제 종사자 교육 활성화 · 사회적경제 청년 취창업 지원을 통한 인구 유입

2. 목포시 사회적경제 전략별 육성과제

1) 목포시 사회적경제 전략별 육성과제 총괄

<그림 4-2> 목포시 사회적경제 전략별 육성과제 총괄

전 략	기반조성	네트워크 및 협업활성화	정책·전략산업 연계 사회적경제 창업 및 성장 지원		인재육성
과 제	1-1. 사회적경제 행정협의회 구축 1-2. 사회적경제 활성화위원회 운영 1-3. 목포시 사회적경제 실태조사 및 통합DB 구축 1-4. 목포시 사회적경제지원센터 설치 및 운영 1-5. 생애주기별 사회적경제 시민 교육 운영 1-6. 소셜비즈니스 워크 운영 1-7. 공공자산 사회적경제조직 위탁 강화	2-1. 목포시 사회적경제 협업모델 지원 사업 운영 2-2. 목포시 사회적경제 민·관·학 협력 체계 구축 2-3. 사회적경제 국내·외 교류 지원	<창업 지원> 3-1. 사회적경제 창업스쿨 운영 3-2. 사회적경제조직 책임멘토(일반, 전문) 운영 3-3. 사회적경제 창업 인큐베이팅사업	<성장 지원> 3-4. 목포형 사회적경제 혁신성장(R&D) 사업 3-5. 지역상품브랜드 디자인 개발 및 마케팅 전략 지원사업 3-6. 사회적경제기업 맞춤형 마케팅 및 판로지원사업 3-7. 공공조달 활성화 사업 3-8. 목포시 사회적경제 활성화 기금 조성 3-9. 투자연계형 사회적경제 선도기업 육성 사업 3-10. 사회적경제 사회서비스 공급자, 수요자 매칭 사업	4-1. 사회적경제 종사자 역량강화 4-2. 사회적경제 청년 일자리 연계 4-3. 사회적경제 핵심리더 육성

2) 목포시 사회적경제 전략별 육성과제 추진일정

■ 목포시 사회적경제 전략별 육성과제 추진일정은 다음과 같음

<그림 4-3> 목포시 사회적경제 전략별 육성과제 추진일정

	2023	2024	2025	2026
기반 조성	사회적경제 행정협의회 구축			
	사회적경제 활성화위원회 운영			
	목포시 사회적경제지원센터 설치 및 운영			
	목포시 사회적경제 실태조사 및 통합DB구축		목포시 사회적경제 실태조사 및 통합DB구축	
	생애주기별 사회적경제 시민교육 운영			
	소셜비즈니스워크 운영			
	공공자산 사회적경제조직 위탁 강화			
네트워크 및 협업 활성화	목포시 사회적경제 협업모델 지원사업 운영			
	목포시 사회적경제 민, 관, 학 협력 체계 구축			
	사회적경제 국내,외 교류 지원			
정책, 전략 산업연계 사회적경제 창업 및 성장지원	사회적경제 창업스쿨 운영			
	사회적경제조직 책임멘토(일반,전문) 운영			
	사회적경제 창업 인큐베이팅 사업			
	목포형 사회적경제 혁신성장(R&D) 사업			
	지역 상품브랜드 디자인 개발 및 마케팅 전략 지원사업			
	사회적경제기업 맞춤형 마케팅 및 판로지원사업			
	공공조달 활성화 사업			
	목포시 사회적경제 활성화 기금 조성			
	투자연계형 사회적경제 선도기업 육성사업			
	사회적경제 사회서비스 공급자, 수요자 매칭사업			
인재육성	사회적경제 종사자 역량강화			
	사회적경제 청년 일자리 연계			
	사회적경제 핵심리더 육성			

3) 목포시 사회적경제 전략별 육성과제 연도별 예산 투입 계획

■ 목포시 사회적경제 전략별 육성과제 연도별 예산 투입계획은 다음과 같음

<표 4-2> 연도별 예산 투입 계획

(단위 : 백만원)

추진전략	정책과제	비고	'23	'24	'25	'26
계			695	813	1,993	4,073
기반 조성	1-1. 사회적경제 행정협의회 구축	비예산				
	1-2. 사회적경제 활성화위원회 운영		3.2	3.2	3.2	3.2
	1-3. 목포시 사회적경제 실태조사 및 통합DB 구축		62		20	
	1-4. 목포시 사회적경제지원센터 설치 및 운영		400	400	400	400
	1-5. 생애주기별 사회적경제 시민교육 운영			20	30	30
	1-6. 소셜비즈니스워크 운영			40	40	40
	1-7. 공공자산 사회적경제조직 위탁 강화				400	400
네트워크및 협업 활성화	2-1. 목포시 사회적경제 협업모델 지원사업 운영				20	20
	2-2. 목포시 사회적경제 민·관·학 협력 체계 구축	비예산				
	2-3. 사회적경제 국내·외 교류 지원			50	50	50
정책전략 산업 연계 사회적경제 창업 및 성장지원	3-1. 사회적경제 창업스쿨 운영		20	20	20	20
	3-2. 사회적경제조직 책임멘토(일반,전문) 운영			20	20	20
	3-3. 사회적경제 창업 인큐베이팅사업		50	50	50	50
	3-4. 목포형 사회적경제 혁신성장(R&D)사업		50	50		
	3-5. 지역 상품브랜드 디자인 개발 및 마케팅 전략 지원사업	공모	20	20		
	3-6. 사회적경제기업 맞춤형 마케팅 및 판로지원사업		50	50		
	3-7. 공공조달 활성화 사업			10	10	10
	3-8. 목포시 사회적경제 활성화 기금 조성					3,000
	3-9. 투자연계형 사회적경제 선도기업 육성사업				50	
	3-10. 사회적경제 사회서비스 공급자, 수요자 매칭사업		20	20	20	
인재육성	4-1. 사회적경제 종사자 역량강화			20	20	20
	4-2. 사회적경제 청년 일자리 연계		10	10	10	10
	4-3. 사회적경제 핵심리더 육성		10	30	30	

4) 목포시 사회적경제 전략별 육성과제 우선순위 평가

■ 목포시 사회적경제 전략별 육성과제의 시급성, 중요성, 효과성, 확장성 등 우선순위 항목에 따라 평가하면 다음과 같음

<표 4-3> 목포시 사회적경제 전략별 육성과제 우선순위 평가 항목

평가 항목	항목별 내용	비고
시급성	· 당장 해소되어야 할 과제 여부 판단	강:● 중:◎ 약:○
중요성	· 목표 달성에 밀접하고 직접적인 연관 정도	
효과성	· 달성하고자 하는 목표의 창출가능한 효과 정도	
확장성	· 목표의 연계 가능성 및 결합의 유연 정도	

<표 4-4> 목포시 사회적경제 전략별 육성과제 우선순위

정책과제	시급성	중요성	효과성	확장성
• 기반조성				
1-1. 사회적경제 행정협의회 구축	◎	◎	●	●
1-2. 사회적경제 활성화위원회 운영	◎	●	●	●
1-3. 목포시 사회적경제 실태조사 및 통합DB 구축	◎	●	○	◎
1-4. 목포시 사회적경제지원센터 설치 및 운영	●	●	●	●
1-5. 생애주기별 사회적경제 시민교육 운영	○	◎	◎	◎
1-6. 소셜비즈니스워크 운영	○	○	◎	◎
1-7. 공공자산 사회적경제조직 위탁 강화	○	◎	◎	●
• 네트워크 및 협업활성화				
2-1. 목포시 사회적경제 협업모델 지원사업 운영	◎	◎	◎	◎
2-2. 목포시 사회적경제 민·관·학 협력 체계 구축	●	●	●	●
2-3. 사회적경제 국내·외 교류 지원	○	◎	◎	●
• 정책·전략산업 연계 사회적경제 창업 및 성장지원				
3-1. 사회적경제 창업스쿨 운영	○	○	◎	◎
3-2. 사회적경제조직 책임멘토(일반,전문) 운영	◎	●	◎	◎
3-3. 사회적경제 창업 인큐베이팅사업	●	●	●	●
3-4. 목포형 사회적경제 혁신성장(R&D)사업	●	●	●	●
3-5. 지역 상품브랜드 디자인 개발 및 마케팅 전략 지원사업	◎	○	◎	◎
3-6. 사회적경제기업 맞춤형 마케팅 및 판로지원사업	◎	◎	●	●
3-7. 공공조달 활성화 사업	○	◎	◎	◎
3-8. 목포시 사회적경제 활성화 기금 조성	○	◎	◎	◎
3-9. 투자연계형 사회적경제 선도기업 육성사업	◎	◎	◎	◎
3-10. 사회적경제 사회서비스 공급자, 수요자 매칭사업	◎	◎	●	●
• 인재육성				
4-1. 사회적경제 종사자 역량강화 3	○	◎	◎	◎
4-2. 사회적경제 청년 일자리 연계 2	◎	◎	●	●
4-3. 사회적경제 핵심리더 육성 1	●	●	●	●

4) 목포시 사회적경제 전략별 육성과제

(1) 기반 조성

■ 사회적경제 행정협의회 구축

구분	세부사업	유형						
1-1	사회적경제 행정협의회 구축	신규						
<ul style="list-style-type: none"> 사업기간 : 2023~2026 소요예산 : 비예산 		<ul style="list-style-type: none"> 사업주체 : 목포시 일자리청년정책과 협 조 : 목포시사회적경제지원센터(가칭) 						
<p>1) 목적 및 필요성</p> <ul style="list-style-type: none"> 목포시 사회적경제 활성화 추진 계획 수립 및 시행, 사회적경제 총괄·조정 기능을 강화하기 위해 사회적경제 행정협의회를 제도화하고, 정책 추진의 동력 확보 <p>2) 사업내용</p> <ul style="list-style-type: none"> 부시장이 위원장으로 참여하는 사회적경제 행정협의회의 제도화 각 행정부서 차기연도 사업계획 작성·제출 시 사회적경제 연관 사업을 하나 이상 포함시키도록 업무지침 마련 모든 공무원이 사회적경제 인식개선을 위한 교육 집중 실시 관련부서 및 사회적경제협의회 등이 참여하여 타 부서 연계 사업을 추진하고 사회적경제 의제 발굴, 행정협의회 정례회 추진 <p>3) 추진절차</p> <ul style="list-style-type: none"> 부서 안내 업무지침 마련 → 공무원 교육 실시 → 행정협의회 구축 및 운영 <p>4) 기대효과</p> <ul style="list-style-type: none"> (2023년)부서사업 추진시 사회적경제 포함하는 업무지침(안) 마련 및 공무원 교육 실시 (2024년 이후)업무지침 운영, 행정협의회 운영 <p>5) 연도별 추진계획</p> <table> <tr> <th>2023년</th><th>2024년</th><th>2024년 이후</th></tr> <tr> <td> <ul style="list-style-type: none"> 부서사업에 사회적경제 포함하는 업무지침(안) 마련 공무원 교육 실시 </td><td> <ul style="list-style-type: none"> 업무지침 운영 행정협의회 운영 </td><td> <ul style="list-style-type: none"> 업무지침 운영 행정협의회 운영 </td></tr> </table>			2023년	2024년	2024년 이후	<ul style="list-style-type: none"> 부서사업에 사회적경제 포함하는 업무지침(안) 마련 공무원 교육 실시 	<ul style="list-style-type: none"> 업무지침 운영 행정협의회 운영 	<ul style="list-style-type: none"> 업무지침 운영 행정협의회 운영
2023년	2024년	2024년 이후						
<ul style="list-style-type: none"> 부서사업에 사회적경제 포함하는 업무지침(안) 마련 공무원 교육 실시 	<ul style="list-style-type: none"> 업무지침 운영 행정협의회 운영 	<ul style="list-style-type: none"> 업무지침 운영 행정협의회 운영 						
<p>유사 정책사례</p> <ul style="list-style-type: none"> [세종] 도시재생 행정협의회 구축 및 운영 								

■ 사회적경제 활성화 위원회 운영

구분	세부사업	유형
1-2	사회적경제 활성화 위원회 운영	계속

<ul style="list-style-type: none"> 사업기간 : 2023~2026년 소요예산 : 12.8백만원 	<ul style="list-style-type: none"> 사업주체 : 목포시 일자리청년정책과 협 조 : 목포시사회적경제지원센터(가칭), 목포시 사회적경제협의회
---	---

- 목적 및 필요성
 - 목포시 사회적경제 활성화 계획에 관한 성과평가 및 사회적경제 정책환경 변화에 능동적으로 대응하기 위해 사회적경제 활성화 위원회의 역할을 강화
 - 목포시 사회적경제기업 발굴 및 진출 가능 시장확대 등 정책 기획 기능 강화
- 사업내용
 - 부문별 사회적경제 협의회 대표를 포함시켜 대표성을 확보하고, 관련 전문가 및 소비자운동 단체 등 사회적투자자 참여 확대를 통해 전문성 강화
 - 코로나-19, 지역산업의 특성, 4차산업 등 변화하는 시장 및 정책환경에 능동적으로 대응할 수 있도록 관련 전문가 참여를 확대하는 등 정책환경 변화에 대한 대응체계 마련
 - 목포시 사회적경제 활성화 계획(5개년) 정기점검 및 달성도 등 평가
- 추진절차
 - 목포시 사회적경제 활성화 위원회 재구성 → 활성화 계획 심의 및 평가 등 점검
- 연도별 투자계획

(단위 : 백만원)

구분	2023년	2024년	2025년	2026년	합계
국비					
도비					
시비	3.2	3.2	3.2	3.2	12.8
기타					
합계	3.2	3.2	3.2	3.2	12.8

- 연도별 추진계획

2023년	2024년	2024년 이후
<ul style="list-style-type: none"> 사회적경제활성화위원회 조직 정비 및 운영(15인 이내 구성) 사회적경제활성화계획 심의 	<ul style="list-style-type: none"> 사회적경제활성화위원회 운영 사회적경제기업 진출 가능 시장 및 비즈니스모델 발굴 	<ul style="list-style-type: none"> 사회적경제활성화위원회 운영 사회적경제기업 진출 가능 시장 및 비즈니스모델 발굴

■ 목포시 사회적경제 실태조사 및 통합 DB 구축

구분	세부사업	유형
1-3	목포시 사회적경제 실태조사 및 통합 DB 구축	보완

<ul style="list-style-type: none"> 사업기간 : 2023년, 2025년 소요예산 : 82백만원 	<ul style="list-style-type: none"> 사업주체 : 목포시사회적경제지원센터(가칭) 협 조 : 목포시 일자리청년정책과, 목포시 사회적경제협의회
---	---

1) 목적 및 필요성

- 목포시 사회적경제 실태조사를 매 2년마다 실시하여 운영 현황을 점검하고, 사회적경제 DB를 구축하여 정책 기획, 예산수립 시 활용
- 사회적경제 실태조사 및 DB 구축 시 사회적경제센터의 주 사업으로 이를 담당하여 실시할 수 있도록 권한을 보장하고, 사회적경제 활성화 정책 마련 및 기업 지원 등의 업무 효율성을 향상

2) 사업내용

- 목포시 사회적경제 실태조사 매 2년(조례개정으로 정책근거 마련 필요)
- 목포시 사회적경제 DB 구축(매년 업데이트) 및 홈페이지 개설·운영

3) 기대효과

- 목포시 사회적경제기업의 효율적인 현황 관리 및 활성화 계획 수립 시 기초자료 활용
- 홈페이지(포털)을 통해 목포시 사회적경제 대내·외 홍보

4) 연도별 투자계획

(단위 : 백만원)

구분	2023년	2024년	2025년	2026년	합계
국비					
도비					
시비	62		20		82
기타					
합계	62		20		82

5) 연도별 추진계획

2023년	2024년	2024년 이후
<ul style="list-style-type: none"> 홈페이지 및 DB시스템 구축 기업 DB 업로드 및 DB 관리 	<ul style="list-style-type: none"> 사회적경제 실태조사 실시 기업현황 업데이트 	<ul style="list-style-type: none"> 사회적경제활성화위원회 운영 사회적경제기업 진출 가능 시장 및 비즈니스모델 발굴

유사 정책사례
<p>[강원] 사회적경제 데이터베이스 구축</p> <p>[여수] 사회적경제 실태조사 및 데이터베이스 구축</p>

■ 목포시 사회적경제지원센터 설치 및 운영

구분	세부사업	유형
1-4	목포시 사회적경제지원센터 설치 및 운영	신규

- 사업기간 : 2023~2026년
- 소요예산 : 1,600백만원
- 사업주체 : 목포시사회적경제지원센터(가칭)
- 협 조 : 목포시사회적경제협의회

1) 목적 및 필요성

- 목포시 사회적경제 생태계조성 및 사회적경제 육성을 지원하는 전문조직 설치
- 특히 사회적경제와 마을공동체사업의 연관성과 유사성을 통합된 중간지원조직을 설치하여 사업의 시너지 효과를 창출할 필요가 있음

2) 사업내용

- 운영주체 및 방법 : 민간단체 위탁운영
- 인력구성 : 총 5인(센터장 1인, 사회적경제 2인, 마을공동체 2인)
- * 전라남도 시·군 마을공동체 설립 운영 지원 사업과 연계하여 통합지원센터 설치

3) 추진절차

- 센터 설립 의견 수렴 → 설치계획 및 운영계획 수립 → 시의회 민간위탁 동의 및 위탁사업자 선정 → 센터 운영

4) 연도별 투자계획

(단위 : 백만원)

구분	2023년	2024년	2025년	2026년	합계
국비					
도비					
시비	400	400	400	400	1,600
기타					
합계	400	400	400	400	1,600

유사 정책사례

[전주] 도시혁신센터 / [여수] 사회적경제마을통합지원센터 운영

[참고] 사회적경제지원센터 사업 영역

구분	센터 사업 영역
사회적경제	<ul style="list-style-type: none"> · 사회적경제 관련 정책 협의·조정 및 사회적경제조직의 종합적 지원 · 사회적경제 인재양성과 사회적경제기업 발굴 및 사업화 지원 · 사회적경제기업의 설립과 운영에 필요한 전문 컨설팅 지원 · 사회적경제 활성화를 위한 홍보 및 교육 지원체계 구축 · 사회적경제 모니터링 및 평가
마을공동체	<ul style="list-style-type: none"> · 마을공동체 활성화 사업 기초조사, 사업 분석·평가, 연구 · 마을중합발전계획 수립에 관한 지원 · 마을공동체 육성과 관련된 사항 · 마을공동체 활성화 사업계획의 수립 및 실행 지원 · 마을공동체 활성화 민간단체의 네트워크 사업 · 마을공동체 자원조사 관리

■ 생애주기별 사회적경제 시민 교육 운영

구분	세부사업	유형																																				
1-5	생애주기별 사회적경제 시민 교육 운영	계속																																				
<div><div><div>• 사업기간 : 2024~2026년</div><div>• 소요예산 : 80백만원</div></div><div><div>• 사업주체 : 목포시사회적경제지원센터</div><div>• 협 조 : 목포시사회적경제협의회, 교육청, 평생학습기관 등</div></div></div>																																						
<div>1) 목적 및 필요성</div> <div><div>- 시민들의 사회적경제 이해도 제고 및 인식 확산을 위한 다양한 홍보방식과 채널 발굴 필요</div><div>- 특히 목포시민의 일상에서 사회적경제를 접할 수 있는 기회가 부족하며, 사회적경제에 대한 인지도도 매우 낮은 상황임</div></div> <div>2) 사업내용</div> <div><div>- 사회적경제 강사, 컨설턴트 양성 및 운영</div><div>- 어린이, 청소년, 대학생, 청년, 중장년, 노년층 등 전 세대별 사회적경제 교육 운영</div></div> <div>3) 추진절차</div> <div><div>- 찾아가는 사회적경제 시민교육 계획 수립 → 운영주체 선정 → 강사 및 컨설턴트 양성</div><div>→ 교육 운영</div></div> <div>4) 기대효과</div> <div><div>- 사회적경제 우호적인 생태계 조성 기여</div><div>- 사회적경제 가치 확산 및 인지도 확대</div></div> <div>5) 연도별 투자계획</div>																																						
<div>(단위 : 백만원)</div> <table><tr><th>구분</th><th>2023년</th><th>2024년</th><th>2025년</th><th>2026년</th><th>합계</th></tr><tr><td>국비</td><td></td><td></td><td></td><td></td><td></td></tr><tr><td>도비</td><td></td><td></td><td></td><td></td><td></td></tr><tr><td>시비</td><td></td><td>20</td><td>30</td><td>30</td><td>80</td></tr><tr><td>기타</td><td></td><td></td><td></td><td></td><td></td></tr><tr><td>합계</td><td></td><td>20</td><td>30</td><td>30</td><td>80</td></tr></table>			구분	2023년	2024년	2025년	2026년	합계	국비						도비						시비		20	30	30	80	기타						합계		20	30	30	80
구분	2023년	2024년	2025년	2026년	합계																																	
국비																																						
도비																																						
시비		20	30	30	80																																	
기타																																						
합계		20	30	30	80																																	
<div>유사 정책사례</div> <div><div>• [순천,여수] 사회적경제 아카데미</div></div>																																						

■ 소셜 비즈니스 워크 운영

구분	세부사업	유형																																							
1-6	소셜 비즈니스 워크 운영	신규																																							
<div><div><div>• 사업기간 : 2024~2026</div><div>• 소요예산 : 120백만원</div></div><div><div>• 사업주체 : 목포시 일자리청년정책과</div><div>• 협 조 : 목포시사회적경제협의회</div></div></div>																																									
<div>1) 목적 및 필요성</div> <div><div>- 사회적경제 주간행사 개최를 통해 사회적경제 인식 제고 및 사회적경제-시민과의 연계강화</div></div> <div>2) 사업내용</div> <div><div>- 사회적기업의 날(7월 1일), 협동조합의 날(7월 첫째 주 토요일)을 기념하는 행사 개최</div><div>- 사회적경제공로자 표창, 기념식, 포럼, 부대행사 개최</div><div>- 사회적경제 정책홍보, 시민 아이디어 등 정책성과 공유</div></div> <div>3) 추진절차</div> <div><div>- 1~2년차는 행정·지원기관·당사자조직 네트워크로 공동 주관</div><div>- 3~4년차는 점차 당사자조직 주관으로 사업 주체 이관</div></div> <div>4) 기대효과</div> <div><div>- 사회적경제조직간, 지역사회와의 네트워크 강화 및 사회적경제에 대한 시민 이해 증진</div></div> <div>5) 연도별 투자계획</div> <div><div>(단위 : 백만원)</div><table><tr><th>구분</th><th>2023년</th><th>2024년</th><th>2025년</th><th>2026년</th><th>합계</th></tr><tr><td>국비</td><td></td><td></td><td></td><td></td><td></td></tr><tr><td>도비</td><td></td><td></td><td></td><td></td><td></td></tr><tr><td>시비</td><td></td><td>40</td><td>40</td><td>40</td><td>120</td></tr><tr><td>기타</td><td></td><td></td><td></td><td></td><td></td></tr><tr><td>합계</td><td></td><td>40</td><td>40</td><td>40</td><td>120</td></tr></table></div> <tr><td colspan="3"><div>유사 정책사례</div><div><div>• [서울] 사회적경제 주간 기념행사 / [인천] 인천N 사회적경제 주간 기념행사</div><div>• [광주] 사회적경제 주간 기념행사 등</div></div></td></tr>			구분	2023년	2024년	2025년	2026년	합계	국비						도비						시비		40	40	40	120	기타						합계		40	40	40	120	<div>유사 정책사례</div> <div><div>• [서울] 사회적경제 주간 기념행사 / [인천] 인천N 사회적경제 주간 기념행사</div><div>• [광주] 사회적경제 주간 기념행사 등</div></div>		
구분	2023년	2024년	2025년	2026년	합계																																				
국비																																									
도비																																									
시비		40	40	40	120																																				
기타																																									
합계		40	40	40	120																																				
<div>유사 정책사례</div> <div><div>• [서울] 사회적경제 주간 기념행사 / [인천] 인천N 사회적경제 주간 기념행사</div><div>• [광주] 사회적경제 주간 기념행사 등</div></div>																																									

■ 공공자산 사회적경제조직 위탁 강화

구분	세부사업	유형
1-7	공공자산 사회적경제조직 위탁 강화	신규

<ul style="list-style-type: none"> 사업기간 : 2025~2026년 소요예산 : 400백만원 	<ul style="list-style-type: none"> 사업주체 : 목포시 청년일자리정책과 협 조 : 목포시
--	--

1) 목적 및 필요성

- 공공자산을 활용하여 사회적경제조직의 자산화·규모화·산업화 지원 및 지속가능한 호혜적 경제 생태계 조성
- 공공자산 사회적경제조직 위탁 강화를 위해 관련 조례 등을 제도화하고, 정책의 동력 확보

2) 사업내용

- 사회적경제조직 공공수탁·이용지원 사업 소개 및 설명회 추진
- 사회적경제조직이 공공의 사업을 수탁받을 수 있도록 교육·컨설팅 지원 등 역량강화
- 교육, 공공자원 유통관리, 복지, 시설관리 등 다양한 공공분야의 자산의 사회적경제조직 위탁 운영 추진

3) 추진절차

- 공공영역 수요 발굴 / 공무원 교육 실시 → 설명회 운영 → 교육 및 컨설팅 추진 → 위탁운영 공고 → 위탁운영자 선정 → 공공자산 위탁 운영 실시

4) 기대효과

- 공공이 구축한 지역자산(인프라)을 민간분야가 공유경제 및 협동경제 형태로 결합하고 공유하여 서비스 및 지속가능한 지역의 일자리 창출에 기여할 수 있도록 지원
- 사회적경제조직의 공공 활용성을 강화하여 다양한 사업제안 및 실효적인 경제사업 발굴

5) 연도별 투자계획

(단위 : 백만원)

구분	2023년	2024년	2025년	2026년	합계
국비					
도비					
시비			200	200	400
기타					
합계			200	200	400

유사 정책사례
<ul style="list-style-type: none"> [경기]사회적경제조직 공공수탁·이용지원사업

(2) 네트워크 및 협업 활성화

■ 목포시 사회적경제 협업모델 지원 사업 운영

구분	세부사업	유형
2-1	목포시 사회적경제 협업모델 지원 사업 운영	신규

<ul style="list-style-type: none"> 사업기간 : 2025~2026년 소요예산 : 40백만원 	<ul style="list-style-type: none"> 사업주체 : 목포시사회적경제네트워크(가칭) 협 조 : 목포시 일자리청년정책과, 목포시 사회적경제지원센터(가칭)
---	--

- 목적 및 필요성
 - 목포시 사회적경제 연대조직이 형성되어 있지만, 사업별 구체적 연대와 협력의 경험 부족
 - 공동사업 개발과 업종에 대한 전략 개발의 필요성 증가
- 사업내용
 - 목포시 사회적경제네트워크 공식 출범을 통해 사회적경제 공동사업에 관한 지원 및 연대 강화
- 추진절차
 - 사업공모 → 신청 → 지원대상 선정(현장심사, 선정위 의결) → 약정체결 → 사업지원
- 기대효과
 - 개별기업의 자원 한계를 극복하고, 협력 풍토 조성
 - 사회적경제기업의 협업 방식을 통해 자원활용의 효과성을 향상하고 규모화 시도
- 연도별 추진계획

2024년	2025년	2025년 이후
<ul style="list-style-type: none"> 사회적경제네트워크 출범 업종/산업별 간담회 추진 	<ul style="list-style-type: none"> 사업공고 준비 2건 선정 및 모니터링 	<ul style="list-style-type: none"> 전차사업 보완 공모사업 3건 선정

6) 연도별 투자계획 (단위 : 백만원)

구분	2023년	2024년	2025년	2026년	합계
국비					
도비					
시비			20	20	40
기타					
합계			20	20	40

유사 정책사례
<ul style="list-style-type: none"> [전남] 과제해결중심의 사회적경제 협업화 사업 [경남] 사회적경제 협업모델 지원 사업 [충남] 사회적경제 네트워크 조직 육성 및 협동화 사업

■ 목포시 사회적경제 민·관·학 협력 체계 구축

구분	세부사업	유형
2-2	목포시 사회적경제 민·관·학 협력 체계 구축	신규
<ul style="list-style-type: none"> 사업기간 : 2023~2026년 소요예산 : 비예산 		<ul style="list-style-type: none"> 사업주체 : 목포시 일자리청년정책과 협 조 : 목포시사회적경제지원센터(가칭), 목포대학교, 목포과학대 등 산학협력단
<p>1) 목적 및 필요성</p> <ul style="list-style-type: none"> 목포시 사회적경제 고도화에 필요한 다양한 자원 연계 강화 목포시내 다양한 주체(사회적경제조직, 활동가, 목포시, 대학 등)간 협력 체계 구축을 통해 지속가능한 사회적경제 성장기반 구축 <p>2) 사업내용</p> <ul style="list-style-type: none"> 사회적경제조직, 지역내 대학, 기업 등 간담회 및 토론회 개최를 통해 민·관·학 협력사업 수요 발굴 및 기술 개발, 청년창업가 육성 등 공동사업 추진 방안 모색 <p>3) 추진절차</p> <ul style="list-style-type: none"> 간담회·토론회 개최 → 민·관·학 협의체 구성 → 협력사업 추진 → 성과확산 <p>4) 기대효과</p> <ul style="list-style-type: none"> 지역사회의 자원과 사회적경제 주체 간 연계를 통해 사회적자본 조성에 기여 <p>5) 연도별 추진계획</p>		
2023년	2024년	2024년 이후
<ul style="list-style-type: none"> 민·관·학 간담회 및 토론회 개최 민·관·학 협의체 구성 	<ul style="list-style-type: none"> 공동 사업 발굴 및 모니터링 	<ul style="list-style-type: none"> 전차사업 보완 및 모니터링
<p>유사 정책사례</p> <ul style="list-style-type: none"> [군산] 군산대 사회적경제 선도대학 운영 사업 [인천] 인천대 사회적경제 선도대학 운영 사업 		

■ 사회적경제 국내·외 교류 지원

구분	세부사업	유형
2-3	사회적경제 국내·외 교류 지원	신규

<ul style="list-style-type: none"> · 사업기간 : 2024~2026년 · 소요예산 : 150백만원 	<ul style="list-style-type: none"> · 사업주체 : 목포시 일자리청년정책과 · 협 조 : 목포시사회적경제지원센터(가칭), 사회적기업성장지원센터 전남
--	---

1) 목적 및 필요성

- 목포시와 인접한 전남 서남권 기초자치단체와 사회적경제 교류를 통해 네트워크 구축 및 확산
- 사회적경제 국내·외 교류 활성화를 통해 사회적가치 제고 및 역량강화

2) 사업내용

- 업종별, 사회적경제조직별 사회적경제 활성화 네트워크 구축 지원
- 사회적경제기업간 국내 교류 활성화
- 사회적경제 선진국 연수 정례화 및 국제교류, 국제 공동연구 추진

3) 기대효과

- 타 지역, 국제적 사회적경제 네트워크 구축을 통해 사회적경제 생태계 활성화 기반 마련

4) 연도별 추진계획

2024년	2025년	2025년 이후
· 업종별, 사회적경제조직별 네트워크 구축 지원	· 국제 연수단 구성 및 운영 (매 2년)	

5) 연도별 투자계획

(단위 : 백만원)

구분	2023년	2024년	2025년	2026년	합계
국비					
도비					
시비		50	50	50	150
기타					
합계					

유사 정책사례
<ul style="list-style-type: none"> · [서울] 사회적경제 해외 연수

(3) 정책·전략산업 연계 사회적경제 창업 및 성장 지원

■ 사회적경제 창업 스쿨 운영

구분	세부사업	유형
3-1	사회적경제 창업 스쿨 운영	계속

<ul style="list-style-type: none"> · 사업기간 : 2023~2026년 · 소요예산 : 80백만원 	<ul style="list-style-type: none"> · 사업주체 : 목포시 일자리청년정책과 · 협 조 : 목포시 사회적경제지원센터(가칭)
---	--

1) 목적 및 필요성

- 체계적이고 전문적인 사회적경제 교육을 통해 다양한 상상력과 아이디어가 실현되는 사회적경제기업가 발굴 및 육성

2) 사업내용

- 사회적경제 창업을 준비 중인 예비창업가 대상 소셜미션부터 비즈니스모델 수립까지의 비즈니스 전 단계에 이르는 맞춤형 창업 아카데미 운영
- 현재 목포시가 추진 중에 있는 사회적경제 아카데미 맞춤형 컨설팅을 창업 실무과정으로 변경하여 확대 운영(청년 주도로 창업을 준비 중이거나 설립 1년 미만 사업자를 대상으로 교육)

3) 기대효과

- 사회적경제 창업을 위한 실무 중심 교육프로그램을 구성하여 사회·경제적 가치 창출 기반의 사업아이템 발굴하고, 비즈니스모델 수립 지원
- 사회적경제 창업 초기 사업기반 구축을 위한 전략 모색, 추진체계구축 등 창업기반 마련

5) 연도별 투자계획

(단위 : 백만원)

구분	2023년	2024년	2025년	2026년	합계
국비					
도비					
시비	20	20	20	20	80
기타					
합계	20	20	20	20	80

■ 사회적경제조직 책임멘토(일반·전문)제 운영

구분	세부사업	유형
3-2	사회적경제조직 책임멘토(일반·전문)제 운영	신규

<ul style="list-style-type: none"> 사업기간 : 2024~2026년 소요예산 : 60백만원 	<ul style="list-style-type: none"> 사업주체 : 목포시 일자리청년정책과 협 조 : 목포시사회적경제지원센터(가칭)
---	---

1) 목적 및 필요성

- 개별 사회적경제조직의 사업·활동을 일상적으로 모니터링하고, 개선과제 등을 지원하기 위한 책임멘토제 도입

2) 사업내용

- 사회적경제 전문가 인력풀(POOL)을 구성하여 사회적경제조직 책임멘토단으로 위촉하고, 멘토역할 부여를 통해 활동범위 설정(책임멘토단 역할 : 해당 기업의 사업·활동의 정기적 점검과 컨설팅 자문, 월 1회의 활동비 지급)

3) 추진방안

- 사회적경제 중간지원조직이 책임멘토단을 위촉·구성, 희망하는 개별기업 신청을 받아 지정
- 목포시사회적경제지원센터 주관으로 전라남도 사회적경제지원센터와 공동 프로젝트 추진

4) 기대효과

- 사회적경제기업의 1:1매칭을 통해 안정적인 영업활동 및 사업운영 기대
- 체계적이고 경쟁력 있는 사회적경제기업으로 성장 지원

5) 연도별 투자계획

(단위 : 백만원)

구분	2023년	2024년	2025년	2026년	합계
국비					
도비					
시비		20	20	20	60
기타					
합계		20	20	20	60

유사 정책사례
<ul style="list-style-type: none"> [전북] 사회적경제 창업·보육 시스템 내실화

■ 사회적경제 창업 인큐베이팅 사업 운영

구분	세부사업	유형
3-3	사회적경제 창업 인큐베이팅 사업 운영 (목포시 사회적경제기업가 육성사업)	신규

<ul style="list-style-type: none">사업기간 : 2023~2026년소요예산 : 200백만원	<ul style="list-style-type: none">사업주체 : 목포시사회적경제지원센터(가칭)협 조 : 목포시 일자리청년정책과
---	--

1) 목적 및 필요성

- 센터 조성·운영을 통해 초기 창업기업이 (예비)사회적경제기업으로 안정적인 성장을 할 수 있도록 입주 공간, 교육 및 멘토링 등을 지원

2) 사업내용

- (지원기간)협약 체결 후 평가에 따라 최대 2년까지 입주 가능
- (입주공간)사무공간, 회의실, 교육장, 편의시설, 기자재 등 창업 인프라 지원
- (프로그램)경영역량 강화를 위한 창업 교육 및 멘토링 제공(경영, 회계, 법률 등 전문멘토링 연계 지원, 입주기업의 성장지원을 위한 상시상담 서비스 등 제공)
- (협업지원)사회적경제기업간 상호교류 지원으로 네트워크 구축 및 협업프로젝트를 운영할 수 있는 환경 조성

3) 추진방안

- 목포시 사회적경제지원센터 주관 예비창업팀 ‘24년 10개소 선발
- 입주공간 제공, 창업 교육 및 멘토링 제공, 협업 프로젝트 등 운영

4) 기대효과

- 사회적경제기업의 사회적목적 실현을 지원하고, 경영 기초훈련을 통해 기업으로 성장 지원

5) 연도별 투자계획

(단위 : 백만원)

구분	2023년	2024년	2025년	2026년	합계
국비					
도비					
시비	50	50	50	50	200
기타					
합계	50	50	50	50	200

유사 정책사례
<ul style="list-style-type: none">[전북]사회적경제 창업·보육 시스템 내실화[여수]로컬·관광 분야 특화 사회적기업가 육성사업

■ 목포형 사회적경제 혁신성장(R&D) 사업

구분	세부사업	유형
3-4	목포형 사회적경제 혁신성장 사업(R&D)	신규

<ul style="list-style-type: none"> 사업기간 : 2023~2024년 소요예산 : 100백만원 	<ul style="list-style-type: none"> 사업주체 : 목포시사회적경제지원센터 협 조 : 대학, 연구소, 비영리기관 등
--	---

1) 목적 및 필요성

- 목포시 사회적경제기업의 지속가능한 성장을 위해 제품·서비스 고도화 등을 통해 혁신 역량 강화하고 지역사회 문제해결형 기술개발 지원

2) 사업내용

- 목포시 소재 사회적경제기업의 제품·서비스 고도화를 위한 R&D 지원
- 지역 내 대학 산학협력단·LINC+사업단, 민간연구소, 비영리기관 등 네트워크 구성을 통해 중점 개발 품목 선정 및 기술개발을 위한 공동 협력

3) 기대효과

- 기술 기반의 사회적경제 리더그룹 육성
- 대학, 연구소, 비영리기관 등 분야별 전문기관 간 협력 네트워크 구축

4) 연도별 추진계획

2023년	2024년	2024년 이후
<ul style="list-style-type: none"> 참여기관 구성 및 사업공모 2개 과제 선정 및 R&D 지원 	<ul style="list-style-type: none"> 제품·서비스 고도화 제품·서비스 유통 및 판매망 구축 등 사업화 지원 	<ul style="list-style-type: none"> 사후관리 (기술활용 점검 등)

5) 연도별 투자계획

(단위 : 백만원)

구분	2023년	2024년	2025년	2026년	합계
국비					
도비					
시비	50	50			100
기타					
합계	50	50			100

유사 정책사례
<ul style="list-style-type: none"> [산업통상자원부] 사회적경제 혁신성장 사업(R&D) [전북] 사회적경제기업 R&D 기술 개발 지원사업 [대전] 사회적경제기업 기술이전 및 사업화 패키지 지원사업

■ 지역상품 브랜드디자인 개발 및 마케팅 전략 지원 사업

구분	세부사업	유형
3-5	지역상품 브랜드디자인 개발 및 마케팅 전략 지원 사업	공모사업

<ul style="list-style-type: none"> 사업기간 : 2023~2024년 소요예산 : 40백만원(사업 후속지원) 	<ul style="list-style-type: none"> 사업주체 : 목포시사회적경제지원센터 협 조 : 전라남도 / 한국디자인진흥원
--	--

- 목적 및 필요성
 - 사회적경제기업, 6차산업 인증 기업 등 상품 부가가치 향상 및 차별화 된 경쟁력 강화
- 사업내용
 - 사회적경제기업 대상 브랜드·디자인·시제품·마케팅전략 개발 지원
 - 개발 이후 후속지원으로 개발된 상품 판로지원 및 홍보·마케팅 지원(온라인 유통채널 연계 판매기획전 운영, 클라우드펀딩 및 콘텐츠 제작 지원 등)
- 추진절차
 - 사업연계 및 참여지원 → 브랜드 디자인 개발 → 판로·홍보마케팅 등 후속지원사업 운영 → 제품·서비스 고도화
- 기대효과
 - 광역자치단체 사업연계 및 연차적 후속 지원으로 기업 판로 및 홍보마케팅 지원 강화
- 연도별 투자계획

(단위 : 백만원)

구분	2023년	2024년	2025년	2026년	합계
국비					
도비					
시비	20	20			40
기타					
합계	20	20			40

- 연도별 추진계획

2023년	2024년	2024년 이후
· 브랜드 디자인 개발 상품 대상 판로 및 홍보마케팅 기획 사업 운영(1차년도)	· 브랜드 디자인 개발 상품 대상 판로 및 홍보마케팅 기획 사업 운영(2차년도)	

유사 정책사례
<ul style="list-style-type: none"> · [한국디자인진흥원]사회적기업 디자인사업 지원사업 · [인천]사회적경제 제품 경쟁력 향상을 위한 디자인개발 지원사업 · [전북]사회적경제기업 제품 디자인개발 지원사업

■ 사회적경제기업 맞춤형 마케팅 및 판로지원 사업

구분	세부사업	유형
3-6	사회적경제기업 맞춤형 마케팅 및 판로지원 사업	공모사업

<ul style="list-style-type: none"> 사업기간 : 2023~2024년 소요예산 : 100백만원 	<ul style="list-style-type: none"> 사업주체 : 전문기관 위탁 운영 협 조 : 전라남도, 행정안전부(사회적경제 협업체계구축사업 지자체 공모)
--	---

1) 목적 및 필요성

- 판로 구축 등 영업활동 확대에 필수적으로 소요되는 홍보·마케팅 역량강화를 통해 성장 기반 마련
- 행정안전부 사회적경제 협업체계 구축사업에 공모 참여를 통해 재원 확보

2) 사업내용

- 사회적경제 홍보·마케팅 역량강화 지원 사업(사회적경제기업 임직원 대상 홍보·마케팅 역량강화를 위한 교육 사업 운영)
- 사회적경제 맞춤형 홍보·마케팅 지원 사업(홍보물 제작, 온라인광고 등 제작 지원)
- ※ 연도별 총 5개사 대상 10백만원 이내 지원(홍보영상, 책자, 카탈로그, 상세페이지 제작, SNS광고 등)

3) 추진절차

- 중앙공모 참여 → 지자체 선정 → 사업 위탁 공고 → 수행기관 선정 → 교육·지원사업 공고 → 기업 참여 → 사업 운영

4) 연도별 투자계획

(단위 : 백만원)

구분	2023년	2024년	2025년	2026년	합계
국비	25	25			50
도비	7.5	7.5			15
시비	17.5	17.5			35
기타					
합계	50	50			100

5) 연도별 추진계획

2023년	2024년	2024년 이후
<ul style="list-style-type: none"> 역량강화 교육 사업 맞춤형 홍보·마케팅 지원 	<ul style="list-style-type: none"> 역량강화 교육 사업 맞춤형 홍보·마케팅 지원 	.

유사 정책사례
<ul style="list-style-type: none"> [여주]사회적경제기업 홍보마케팅 지원 사업 [강원]신북방 지역 홍보마케팅 지원 사업, 사회서비스분야 홍보 마케팅 지원 사업 [광주]사회적경제 온라인 홍보 체험단

■ 사회적경제 공공조달 활성화 사업 운영

구분	세부사업	유형
3-7	사회적경제 공공조달 활성화 사업	신규

<ul style="list-style-type: none"> 사업기간 : 2024~2026년 소요예산 : 30백만원 	<ul style="list-style-type: none"> 사업주체 : 목포시사회적경제지원센터(가칭) 협 조 : 목포시, 교육지원청, 공공기관 등
---	---

1) 목적 및 필요성

- 사회적경제기업의 공공시장 진출 역량강화 지원을 통해 공공기관 사회적경제 제품 및 서비스 우선구매 활성화

2) 사업내용

- 공공조달 역량강화 교육 운영(공공구매 제도 이해, 조달등록 및 업종별 필요사항 준비, 인증요건 등 안내)
- 공공조달 컨설팅 지원(사회적경제기업 제품 및 서비스 조달청 다수공급자계약(MAS) 등 나라장터 입점 및 벤처나라, 학교장터 등 기타 공공조달 시장 상품등록 지원)
- 목포시 및 출자·출연기관, 기타 유관기관 담당자 대상으로 공공구매에 관한 인식개선 교육 운영 및 사회적경제기업 상품·서비스 정보 전달(상시상담, 구매상담회 개최)

3) 추진절차

- 조달분야 전문 컨설턴트 POOL 구축 → 참여기업 수요 발굴 → 교육 및 컨설팅 지원 / 상시상담 및 구매상담회 개최

4) 기대효과

- ‘목포시 사회적경제기업 제품 구매 촉진 및 판로지원에 관한 조례’에 기반하여 사회적경제 제품 및 서비스 구매를 통해 공공기관의 사회적가치 실현 확대

5) 연도별 투자계획

(단위 : 백만원)

구분	2023년	2024년	2025년	2026년	합계
국비					
도비					
시비		10	10	10	30
기타					
합계		10	10	10	30

유사 정책사례
<ul style="list-style-type: none"> · [경기도]사회적경제 공공조달 진출지원 컨설팅 사업 · [경남]사회적경제기업 공공조달 컨설팅 지원사업 · [부천시]공공조달 진출지원 컨설팅 사업

■ 목포시 사회적경제 활성화 기금 조성

구분	세부사업	유형
3-8	목포시 사회적경제 활성화 기금 조성	신규

<ul style="list-style-type: none"> 사업기간 : 2025~2026년 소요예산 : 3,000백만원 	<ul style="list-style-type: none"> 사업주체 : 목포시 협 조 : 지역 신탁, 새마을금고, 수협
--	--

1) 목적 및 필요성

- 사회적경제기업의 제도권 내 금융 사각지대 해소를 위한 기금설치를 통해 체계적인 금융지원 강화

2) 사업내용

- 사회적경제기업 대상 융자, 이차지원(이차보전) 등 금융 지원
- (2023)사회적경제기금 운영 자치단체 선진지 견학 등 벤치마킹, 목포시 사회적경제 활성화 기금 조성 및 운영을 위한 토론회 개최, 목포형 사회적경제 활성화 기금 설치
- (2024)지역 상호금융기관간 기금 운용에 관한 업무협약 추진, 기금 운영심의위원회 구성, 기관별 기금 출연, 운용기관 선정 등

3) 추진절차

- 기금운용 선진 사례 조사 → 기금 조성 의제설정 → 관련기관 간담회 및 토론회 운영 → 지역합의안 도출 → 업무협약 및 위원회 구성

4) 연도별 추진계획

2023년	2024년	2024년 이후
· 벤치마킹, 토론회, 조례제정 등	· 업무협약, 위원회 구성, 기금 출연, 운용기관 선정	· 연차적 기금 출연 확대

5) 연도별 투자계획 : 기금 조성 출연 3,000백만원(2026년)

유사 정책사례
<ul style="list-style-type: none"> [서울특별시]사회투자기금 조성 및 운영 [충남]충남 사회적경제기금 조성 및 운영 [한국사회가치연대기금] 기금운용 및 투·융자 정책

■ 투자연계형 사회적경제 선도기업 육성 사업 운영

구분	세부사업	유형
3-9	투자연계형 사회적경제 선도기업 육성 사업 운영	신규

<ul style="list-style-type: none"> 사업기간 : 2025~2026년 소요예산 : 50백만원 	<ul style="list-style-type: none"> 사업주체 : 전문기관 위탁 운영 협 조 : 투자기관, 엑셀러레이터 등
---	---

1) 목적 및 필요성

- 지역 유망 사회적기업의 발굴-육성-성장 체계의 강화 및 투자역량강화 지원을 통해 지역 대표 사회적기업으로 성장 기회 제공

2) 사업내용

- 기업진단 및 역량강화 : 기업진단 컨설팅, 투자교육, IR 투자 컨설팅
- 투자 지원 : IR 사업계획 컨설팅 및 투자자 관점 IR 전략 디자인
- 데모데이 지원 : 투자역량 점검 및 IR*투자 피드백, 데모데이 참여
 - * IR(Investor Relations) : 투자자 대상 기업 설명 활동 또는 홍보 활동
- 후속지원 : 후속투자 및 VC*연계 대형투자 연계지원 및 후속 사업화 지원
 - * VC(Venture Capital) : 경쟁력 있는 벤처기업을 발굴하여 투자하는 사업

3) 추진절차

- 위탁기관 선정 → 사업공고 → 참여기업 발굴 및 선정 → 투자유치를 위한 교육, 컨설팅, IR참여 지원

4) 기대효과

- 자본조달 강화를 통해 사회적경제기업의 규모화 및 자생적 생태계조성 기여

5) 연도별 추진계획

2023년	2024년	2024년 이후
<ul style="list-style-type: none"> · 사회적기업, 소셜벤처 등 참여 기업 발굴 및 선정 · 투자유치를 위한 IR전략 수립 및 데모데이 참가 	<ul style="list-style-type: none"> · 후속지원(VC연계 및 외부 투자IR 대회 참여) 	<ul style="list-style-type: none"> · 후속지원(VC연계 및 외부 투자IR 대회 참여)

6) 연도별 투자계획

(단위 : 백만원)

구분	2023년	2024년	2025년	2026년	합계
국비					
도비					
시비			50	후속 자원연계	50
기타					
합계			50	후속 자원연계	50

유사 정책사례
<ul style="list-style-type: none"> · [대구]소셜벤처 플러스 육성사업(지역 소셜벤처 투자연계형 프로그램) · [충남]사회적경제 IMPACT IR 경연대회(소미더임팩트)

■ 사회적경제 사회서비스 공급자·수요자 매칭 사업 운영

구분	세부사업	유형																																				
3-10	사회적경제 사회서비스 공급자·수요자 매칭 사업 (사회적경제 사회서비스 MEET-UP 데이)	신규																																				
· 사업기간 : 2023-2025년 · 소요예산 : 60백만원		· 사업주체 : 목포시사회적경제지원센터(가칭) · 협 조 : 목포시 자치행정복지국																																				
1) 목적 및 필요성 - 지역사회 복지서비스의 수요에 대응하여 서비스 공급자로서 사회적기업의 사회적 역할 강화																																						
2) 사업내용 - 목포시 사회적기업 사회서비스 현황 조사 및 데이터 구축 - 서비스 수요기관 간담회(사회복지시설, 교육기관, 비영리단체 등)를 통해 사회적기업 생산 서비스 데이터 제공 및 서비스 수요 파악 - 사회서비스 수요-공급 매칭을 위한 ‘사회서비스 MEET-UP 데이’ 개최																																						
3) 추진절차 - 서비스 현황 조사 → 수요기관 간담회 → MEET-UP 행사 개최 → 서비스 지속 제공을 위한 사후관리 및 자원연계																																						
4) 기대효과 - 사회적기업과 서비스 수요기관 간 지속적인 만남(MEET-UP) 주선으로 정보의 비대칭을 극복하고 지역 내 사회서비스 공급 강화																																						
5) 연도별 추진계획																																						
<table><tr><th>2023년</th><th>2024년</th><th>2024년 이후</th></tr><tr><td>· 서비스 데이터 구축 · 수요기관 간담회 실시 · MEET-UP 행사 개최</td><td>· 서비스 데이터 관리 · MEET-UP 행사 개최</td><td>· 서비스 데이터 관리 · MEET-UP 행사 개최</td></tr></table>			2023년	2024년	2024년 이후	· 서비스 데이터 구축 · 수요기관 간담회 실시 · MEET-UP 행사 개최	· 서비스 데이터 관리 · MEET-UP 행사 개최	· 서비스 데이터 관리 · MEET-UP 행사 개최																														
2023년	2024년	2024년 이후																																				
· 서비스 데이터 구축 · 수요기관 간담회 실시 · MEET-UP 행사 개최	· 서비스 데이터 관리 · MEET-UP 행사 개최	· 서비스 데이터 관리 · MEET-UP 행사 개최																																				
6) 연도별 투자계획																																						
(단위 : 백만원)																																						
<table><tr><th>구분</th><th>2023년</th><th>2024년</th><th>2025년</th><th>2026년</th><th>합계</th></tr><tr><td>국비</td><td></td><td></td><td></td><td></td><td></td></tr><tr><td>도비</td><td></td><td></td><td></td><td></td><td></td></tr><tr><td>시비</td><td>20</td><td>20</td><td>20</td><td></td><td>60</td></tr><tr><td>기타</td><td></td><td></td><td></td><td></td><td></td></tr><tr><td>합계</td><td>20</td><td>20</td><td>20</td><td></td><td>60</td></tr></table>			구분	2023년	2024년	2025년	2026년	합계	국비						도비						시비	20	20	20		60	기타						합계	20	20	20		60
구분	2023년	2024년	2025년	2026년	합계																																	
국비																																						
도비																																						
시비	20	20	20		60																																	
기타																																						
합계	20	20	20		60																																	
유사 정책사례																																						
· [보건복지부]사회서비스 분야 사회적경제 육성지원사업(초등돌봄 급·간식 지원사업, 농촌지역 취약계층을 위한 사회서비스 개발, 다자녀가구 행복만들기사업, 주거취약주택 홈케어 주치의 사업 등)																																						

(4) 인재 육성

■ 사회적경제 종사자 역량강화

구분	세부사업	유형
4-1	사회적경제 종사자 역량강화	신규

<ul style="list-style-type: none"> · 사업기간 : 2024~2026년 · 소요예산 : 60백만원 	<ul style="list-style-type: none"> · 사업주체 : 목포시 일자리청년정책과 · 협 조 : 목포시사회적경제협의회
---	--

1) 목적 및 필요성

- 사회적경제 종사자 역량강화 교육을 통해 기업 실무역량의 촉진과 사회적가치, 비전, 리더십 등의 교육으로 사회적 협력 촉진

2) 사업내용

- 주니어 : 기업 실무 위주 교육
- 리더 : 소통 및 조직관리, 비전(사회적가치 실현), 민주적 리더십 강화

3) 추진절차

- 목포시사회적경제협의회 → 협조 → 수요조사, 직무분석, 교육설계 → 사업 운영

4) 기대효과

- 실무능력 제고와 지원정책 연계 기업 성장 발판 구축
- 사회적경제기업 비전과 정체성 확립으로 연대와 협력기반 조성

5) 연도별 추진계획

2023년	2024년	2024년 이후
<ul style="list-style-type: none"> · 수요파악 및 교육설계 체계구축 · 교육 진행 	<ul style="list-style-type: none"> · 기업대상 직전년 교육효과 분석 및 결과 교육 반영으로 효과성 극대화 · 2년간 교육성과 측정 	<ul style="list-style-type: none"> · 사회적경제조직 책임 멘토제(일반·전문) 사업과 연계 추진

6) 연도별 투자계획

(단위 : 백만원)

구분	2023년	2024년	2025년	2026년	합계
국비					
도비					
시비		20	20	20	60
기타					
합계		20	20	20	60

유사 정책사례
<ul style="list-style-type: none"> · [고용노동부/사회적기업진흥원] 사회적경제 종사자 역량강화(소셜로그온)

■ 사회적경제 청년 일자리 연계 사업

구분	세부사업	유형
4-2	사회적경제 청년 일자리 연계 사업	신규

<ul style="list-style-type: none"> · 사업기간 : 2023~2026년 · 소요예산 : 40백만원 	<ul style="list-style-type: none"> · 사업주체 : 목포시 일자리청년정책과 · 협 조 : 목포시사회적경제협의회, 목포대, 목포시청년일자리통합센터
---	---

- 1) 목적 및 필요성
 - 사회적경제기업과 청년 일자리 연계로 사회적경제기업 종사자의 안정적 인력양성과 청년 일자리 창출에 기여
 - 청년 구인·구직난 해결을 위해 사회적경제기업의 청년일자리 포용력을 확대
- 2) 사업내용
 - 대학 졸업예정자, 미취업자 등 취업희망자풀(POOL) 구축
 - 사회적경제기업 취업 희망 청년 대상 교육 및 훈련 프로그램 제공
 - 사회적경제기업 취업 연계 및 직무교육 운영
- 3) 추진절차
 - 사회적경제기업 청년일자리 수요 파악 → 청년취업희망자 인력풀 구축 및 관리 → 교육 및 훈련 제공 → 사회적경제기업 취업 연계 → 직무교육 및 소통프로그램 운영
- 4) 연도별 투자계획

(단위 : 백만원)

구분	2023년	2024년	2025년	2026년	합계
국비					
도비					
시비	10	10	10	10	40
기타					
합계	10	10	10	10	40

유사 정책사례
<ul style="list-style-type: none"> · [대구]사회적경제 일자리 박람회 · [달성]사회적경제 청년 채용 박람회

■ 목포시 사회적경제 핵심리더 육성

구분	세부사업	유형
4-3	목포시 사회적경제 핵심리더 육성	신규

<ul style="list-style-type: none"> 사업기간 : 2023~2025년 소요예산 : 60백만원 	<ul style="list-style-type: none"> 사업주체 : 목포시사회적경제지원센터 협 조 : 목포시 청년일자리정책과
---	---

1) 목적 및 필요성

- 지역의 사회적경제를 이끌어 갈 혁신 리더 양성을 통해 지역사회 문제를 해결하고, 나아가 지역의 사회적경제 활성화를 위한 선도적 기능을 수행할 수 있도록 정책적 지원 강화

2) 사업내용

- 사회적경제 이해 및 사회적경제기업 경영전략, 리더십, 인적자원 관리, 정책 분석 및 활용, 등 사회적경제 리더 육성 아카데미 실시
- 도시재생, 문화관광, 6차산업, 사회서비스 등 다양한 분야의 리빙랩 운영(자율과제 발굴 및 해결을 위한 실행과제 수행)

3) 추진방안

- (2023)사회적경제 리더 육성 아카데미 운영
- (2024~2025)사회적경제 핵심리더가 지역의제 해결형 자율과제 수행을 지원할 수 있도록 리빙랩 운영(과제별 10백만원*3개)

4) 기대효과

- 지역의 사회적경제기업의 성장, 생태계 조성 등 사회적경제 발전에 기여할 사회적경제 핵심리더 양성 및 배출

5) 연도별 추진계획

2023년	2024년	2024년 이후
· 사회적경제 리더 육성 아카데미 운영(10백만원)	· 리빙랩 운영(50백만원) (자율과제 선정 심의 등 운영)	

6) 연도별 투자계획

(단위 : 백만원)

구분	2023년	2024년	2025년	2026년	합계
국비					
도비					
시비	10	30	30		70
기타					
합계	10	30	30		70

유사 정책사례
<ul style="list-style-type: none"> [부산]사회적경제 리더 양성 아카데미 [울산]사회적경제 리더 육성 교육 [대전]사회적경제 리더그룹 양성과정 교육

V. 목포시 전략산업 연계 사회적경제 육성 방안

1. 목포시 전략산업 연계 사회적경제 육성의 기회요인과 제약요인
2. 목포시 전략산업 연계 사회적경제 육성 방향
3. 목포시 전략산업 연계 사회적경제 특구 조성사업(예시)

V. 목포시 전략산업 연계 사회적경제 육성 방안

1. 목포시 전략산업 연계 사회적경제 육성의 기회요인과 제약요인

- 목포시가 전략산업으로 추진하고 있는 수산업, 탄소중립, 관광, 문화예술분야의 사회적경제기업 육성에 관한 기회요인과 제약요인을 분석하였음

1) 목포시 전략산업 연계 사회적경제 육성 기회요인

① 수산업

- 지역의 역점 산업 가능성이 크고, 가공제품과 안전성에 관한 연구개발, 국내유통 활성화, 수출단지조성 등으로 산업기반 구축 가능성이 매우 클 것으로 전망
- 제품 개발에 관한 지원체계 구축과 판로개척에 관한 민관협력 기대
- 수산업과 연계된 지역사회의 다양한 인적자원과 유통망을 활용한 비즈니스 모델 개발 용이
- 목포시 관광활성화 정책과 연계된 제품의 브랜드 가치 제고 기대

② 탄소중립

- 미래까지 이어갈 수 있는 안정적 시장 확보 측면에서 잠재적 시장으로 기대
- 사회적경제기업의 경영원칙인 사회적가치 실현과 부합하고, 공동체를 기반으로 하는 기회의 창출 용이
- 에너지전환, 제로에너지 건축, 그린리모델링, 교육과 체험 등 탄소중립 관련 다양한 비즈니스 모델 용이

③ 관광

- 목포시의 대표적인 성장동력으로 대두된 관광활성화 연계된 비즈니스 기회의 창출
- 관광거점도시 사업, 체류형 관광인프라의 지속적 구축과 함께 소프트웨어와 휴먼웨어에 대한 요구 증대가 사회적경제의 기회로 작용

④ 문화·예술

- 지역문화예술의 역사성과 정체성, 브랜드 가치를 활용한 사회적경제기업 창출 용이
- 근대역사공간조성 등 관광과 문화연계 사업의 확장으로 문화관광콘텐츠 개발, 로컬 브랜드 가치 제고, 로컬 크리에이터 수요 증대로 아이디어와 콘텐츠를 기반으로 하는 기업 창출 여건 조성 용이

2) 목포시 전략산업 연계 사회적경제 육성 제약요인

① 수산업

- 폭넓은 시장 진출을 위한 자본력의 확보와 질 좋은 제품의 안정적 생산 기반 취약
- 수산업의 융복합화와 관련된 경험의 부족과 전문인력 확보 어려움

② 탄소중립

- 기후변화 대응, 탄소중립에 관한 시민공감대 형성의 미흡과 목포시 행정체계의 미구축, 사업발굴, 제도적 기반 취약
- 탄소중립에 관한 사회적경제 내부 인식의 한계, 교육기회의 한계로 접근에 애로가 발생할 것으로 예상
- 탄소중립 관련 기술기반 사회적경제기업의 창출에 필요한 기술력과 자본력의 취약 극복 필요

③ 관광

- 관광개발사업에 대한 기회의 제공에도 불구하고 자본력과 기술력, 경험의 한계로 참여가 제약될 것으로 전망
- 관광거점공간의 운영, 공유공간의 확보를 위한 제도적 기반의 취약과 운영역량의 한계
- 관광 관련 사회적경제기업의 영역 협소로 기회를 활용하는 데 어려움이 있고, 협업경험의 부족으로 기회를 살리는 데 어려움을 겪을 것으로 예상

④ 문화·예술

- 로컬브랜드와 로컬크리에이터 양성을 위한 인적자원의 한계 극복과 인적자원의 지역정착을 위한 안정적 비즈니스에 어려움
- 목포시가 문화예술 관련 하드웨어 구축 노력에 비해 소프트웨어, 휴먼웨어에 대한 인식 부족으로 민관협력을 강화하는 데 제약요인으로 작용

2. 목포시 전략산업 연계 사회적경제 육성 방향

1) 전략산업 연계 사회적경제 육성을 위한 공통방향

- 기술기반, 자본기반의 규모있는 사회적경제기업 육성과 사업자형에 가까운 사회적경제기업 육성 전략의 분화 발전전략 수립
- 목포시의 전략산업별 전담부서와 사회적경제, 청년 전담부서 간의 협력과 자원의 공유, 사회적경제기업 육성에 대한 조직 내부의 합의 도출
- 목포시 전략산업에 대한 이해를 높이기 위한 정보 공유와 사업화 모색의 장을 마련하여 전략산업 육성에 실질적으로 기여하고, 전략산업을 기반으로 사회적경제기업의 창출, 사회적기업으로의 전환을 유도

- 전략산업별 사회적경제기업의 비즈니스모델과 기업성장 프로세스에 대한 민관워크숍 개최로 의제발굴, 공동의 문제해결 노력 확대
- 기술기반 사회적경제 육성을 위한 특화교육과정 개설(예:경기도의 스타트업을 위한 '탄소중립교육 기술과정' 개설, 탄소중립 관련 국내·외 정책 동향을 비롯해 디지털 기술을 활용한 탄소 절감 방안 등 기업이 현장에서 실질적으로 활용할 수 있는 기술 중심의 교육으로 커리큘럼 구성)

2) 수산업 연계 사회적경제 육성방향

- 어촌뉴딜 등 지역공동체 활성화를 기반으로 공동체 기반 사회적경제기업 창출과 섬, 어촌 생활환경 개선을 위한 전문 사회적경제기업 육성
- 목포시 섬 개발사업을 계기로 어촌과 어업, 레저를 연계한 융합형 사회적경제기업 창출
- 내수 중심의 수산식품 유통을 기반으로 하되, 수산식품 수출단지 입점확대와 수출형 기업 육성 병행
- 목포 수산식품의 브랜드가치 제고를 위한 뉴미디어 마케팅 전문 사회적경제 기업 육성과 관광용 수산식품 제조 유통업 확대
- 수산가공업과 연계된 관광객 체험 등 융복합 수산 사회적경제기업 창출 및 공간 확보 지원
- 지역브랜드 상품이 되는 수산가공식품 제조를 위한 특화모델 발굴 및 기획, 창업, 성장단계 지원으로 사례 창출

① 수산업 사회적경제 비즈니스 영역

<표 5-1> 수산업 사회적경제 비즈니스 영역

구분	사업내용	재화 예시	계층 적합도		
			청년	신중년	시니어
수산물 생산	· 목포 및 인근 지역의 어류, 해조류 등 원물을 생산하여 판매(소포장 포함)				
수산물 가공	· 수산가공식품(어육가공, 젓갈류, 건포류, 조미김, 한천, 기타 수산물 가공품)	조미김 가공		●	●
		어묵 제조 납품 (학교 급식 납품)		●	●
수산물 유통	· 수산물 또는 수산가공식품을 생산자로부터 소비자에게 유통(집하, 교환, 분배 등)	수산물 로컬푸드		●	●
		수산물 리브랜딩	●		
해양수산 레저관광	· 해역과 연안에 인접한 지역사회에서 발생하는 레저 및 관광 활동(마리나 산업 유람선 및 크루즈 산업 해양 유원지 및 테마파크 운영, 낚시관광업 등)	낚시체험 관광		●	
		해양레저스포츠 (카약 등)	●		
수산 관련 기타 사업	· 수산 관련 기타 서비스	어구 수선 등 (노인 일자리)			●

② 수산업 사회적경제기업 적합 사업(예시)




■ 사회적기업 : 어묵 제조 납품(학교 급식 납품), 조미김 가공

■ 사회적협동조합 설립 후 마을기업 육성 : 어구 수선 관련 사업

③ 수산업 사회적경제기업 사례

■ 바다의 향기(전북 부안)

<표 5-2> 사회적경제기업 사례(1)

<ul style="list-style-type: none"> · 2011년 설립, 장애인 직업재활시설 운영 · 김 등의 수산물 가공식품의 생산, 판매 등을 통해 장애인 일자리 창출 · 2021년 기준 47명 근무(장애인 30명) · 2021년 매출 11억원 · 2013년 고용노동부 사회적기업 인증 		
		

■ 아리울수산(전북 군산)

<표 5-3> 사회적경제기업 사례(2)

<ul style="list-style-type: none"> · 군산지역의 특산물인 박대를 원료로 한 수산식품 생산 판매 · 2021년 기준 13명 근무 · 2021년 매출 20억원 · 2015년 고용노동부 사회적기업 인증 		
		

■ 밸리스(인천)

<표 5-4> 사회적경제기업 사례(3)

<ul style="list-style-type: none"> · 2017년 설립, 생태계 교란 어종 문제해결 · 외래어종 배스를 이용해 펫푸드 개발, 판매 · 2021년 기준 19명 근무(장애인, 고령자 등 일자리 제공) · 2021년 매출 27억원 · 2020년 고용노동부 사회적기업 인증 		
		

3) 탄소중립 연계 사회적경제 육성방향

- 에너지 전환 사업발굴 : 소규모 태양광 발전소 건립에 관한 사회적경제기업 창출, 기설치된 태양광 패널 등 설비의 처리와 활용, 에너지 취약계층의 에너지 빈곤문제를 해결하는 주민복지형 신재생에너지 에너지기업 창출과 정책적 지원, 풍력발전 관련 기자재 제조를 위한 기술기반 기업 육성
- 그린리모델링과 녹색건축 확대 : 탄소중립을 계기로 에너지효율이 낮은 건축물의 그린리모델링 사업 확대와 그린리모델링 사회적경제기업 창출, 제로에너지 건축 의무화가 앞당겨지는 것을 계기로 녹색건축을 전문으로 하는 사회적경제기업 창출 확대, 건축사 등 전문인력과의 협업모델 구축과 건축의 다양한 분야를 연계한 사회적경제 협업모델 구축
- 도심 열섬현상 해결과 매력적인 경관조성을 위한 도시조경 관련 사회적경제기업의 설립과 공공사업 확대
- 생활용 재활용을 위한 재활용 재생 처리 활용 : 폐자원을 활용한 상품 제조, 투명 페트병 분쇄 플라스틱 방앗간 구축사업, 폐기물 예술가들의 창의성을 더한 정크

아트 체험 및 상품 제조, 다회용기 수거 및 세척 공급사업, 아파트 방치된 자전거 수거 후 자전거 재활용·임대, 중앙정부 및 지방정부 지원정책 연계

- 기후변화 대응과 탄소중립 교육 : 전남도교육감 공약 ‘지속가능한 미래를 위한 전남 탄소중립학교 육성’과 연계된 탄소중립 교육기관 지정, 학교교육과 평생교육을 포괄한 탄소중립 전문 교육 사회적경제기업 육성, 탄소중립 기업과 연계된 사회적경제 교육 확대

① 탄소중립 사회적경제 비즈니스 영역

<표 5-5> 탄소중립 사회적경제 비즈니스 영역

구분	사업내용	제품 예시	계층 적합도		
			청년	신중년	시니어
신재생 에너지	· 태양광 발전, 태양광 패널 등 설비의 처리 및 활용, 풍력 발전 등 신재생에너지, 풍력발전 기자재 제조 등	태양광 발전소	●	●	●
그린 리모델링과 녹색건축	· 에너지효율이 낮은 건축물의 그린 리모델링 사업, 제로에너지 건축사업 등	그린 리모델링 전문건설업		●	
		제로에너지 건축		●	
도심 열섬현상 해결	· 도시숲 조성 및 관리운영(묘목재배, 나무심기(식재), 숲 유지관리 등)	도시조경		●	
		도시 숲 관리			●
생활환경	· 폐자원 활용 상품제조, 투명 페트병 분쇄 플라스틱 방앗간 구축사업, 폐기물 예술가들의 창의성을 더한 정크아트 체험 및 상품제조, 다회용기 수거 및 세척, 자전거 재활용 사업 등	플라스틱 방앗간		●	
		다회용기 수거 및 세척			●
기후변화 대응과 탄소중립	· 탄소중립 전문 교육 사업 등	탄소중립 교육기관		●	

② 탄소중립 사회적경제기업 적합 사업(예시)

- 목포시민 협동조합 설립 : 공공기관 및 학교옥상 또는 유휴부지 활용 태양광 발전소
- 사회적협동조합 설립 : 도시숲 조성 및 관리
- 사회적기업 : 다회용기 수거 및 세척

③ 탄소중립 사회적경제기업 사례

■ 포바기홈기술센터(경남 거제)

<표 5-6> 사회적경제기업 사례(4)

- 경남에서 운영한 그린뉴딜 사회적경제기업가 육성사업에 참여하여 노후 건축물 대상으로 그린리모델링 사업 운영
- 2020년 예비사회적기업 지정



■ 녹색친구들(서울)

<표 5-7> 사회적경제기업 사례(5)

- 지속가능한 친환경 도시공동체와 주거복지 실현이라는 소셜미션을 가지고 '사회주택', '도시재생', '커뮤니티' 분야에서 사회혁신 사업 운영
- 2021년 기준 18명 근무, 2021년 매출 12억원
- 캡코에너지솔루션(주)로부터 23억원 투자유치, 업계 최초 민간협력모델에 기반한 제로 에너지빌딩(ZEB) 사회주택 '녹색친구들 대조' 건축



■ 청주 에너지시민협동조합(충북 청주)

<표 5-8> 사회적경제기업 사례(6)

- 2021년 4월 설립, 청주시민 144명이 출자 참여
- 청주시와 청주에너지시민협동조합이 시민참여 에너지 전환사업 추진을 위한 업무협약
- 1호 청주시민햇빛발전소 전기생산(오창읍 성산배수지 준공, 99.36kw 규모)



4) 관광 연계 사회적경제 육성방향

- 지역(로컬), 관광, 사회적경제 융합형의 특화된 창업 촉진과 성장단계별 지원사업 운영
- 시민 참여형 사회적경제 관광 창업 공모 : 시민들의 생활 중심·욕구 중심의 생생한 관광 창업 아이디어를 발굴하고, 아이디어를 구체화하여 사회적경제기업과 비즈니스 과제 매칭, 시민과 함께 과제해결을 위한 참여형 창업과정 운영
- 주민공동체 기반의 사업체 맞춤형 역량강화 사업 운영 : 도시재생뉴딜사업, 관광 두레사업 등 주민이 주도하여 설립된 사업체의 경영역량 확보를 위해 경영컨설팅, 자원연계, 사업화 등 맞춤형 서비스를 지원
- 마을, 도시재생, 관광, 사회적경제 융합형 소셜페어 개최 : 도시활력의 근간을 이루는 다양한 요소들이 결합한 융합형 행사를 통해 각 분야별 사업의 성과와 현재를 조명하고, 목포의 지속가능한 성장을 위해 주체들간의 연대와 협력을 도모하는 행사 개최(상품 판매, 공연 및 전시, 공모전, 세미나 등)
- 공정하고 지속가능한 관광산업 육성을 위한 생태계 조성 : 공정하고, 사회가치 지향적 관광 산업 육성을 위한 집단 지성 발휘(포럼, 토론회, 협약식, 선포식, 해커톤, 워크숍 등)

- 로컬관광 사절단(지역 관광진흥 활동가) 사업 추진을 통해 목포를 소개하고 홍보할 수 있는 역량있는 지역의 인적자원을 확보하고, 이를 활용하여 콘텐츠를 생산하고, 활용할 수 있는 사회적경제기업 창업 기반 마련
- 지속가능한 도시재생·지역재해석을 위한 시민크루(시민투자자)와 투자그룹 육성 : 로컬 콘텐츠를 생산하고, 기획할 수 있는 혁신적인 콘텐츠 생산 그룹(단체)이 펀딩을 통해 시민들이 투자할 수 있는 여건을 조성하고, 해당 그룹은 지역의 노포, 맛집 등을 지역의 역사·문화 등을 고려한 콘텐츠 재해석으로 리뉴얼·리디자인하여 상가 등 활성화(예:인천개항로프로젝트)
- 관광콘텐츠 개발과 소셜미디어를 활용한 기업모델의 창출, 유튜브 등 영상작업을 전문으로 하는 사회적경제기업 발굴
- 수산식품의 소셜미디어 마케팅을 전문으로 하는 사회적경제기업 발굴과 활용
- 목포의 로컬브랜드 가치 제고를 위한 로컬크리에이터 기능분담과 협업을 기반으로 하는 사회적경제기업 육성과 공유공간 제공
- 관광인력 양성과 관광서비스 개선을 목적으로 하는 관광 전문경영인 중심의 사회적경제기업 육성과 공공 지원

① 관광 사회적경제 비즈니스 영역

<표 5-9> 관광 사회적경제 비즈니스 영역

구분	사업내용	재화 예시	계층 적합도		
			청년	신중년	시니어
관광	· 지속가능한 생태관광, 여행, 숙박, 식음, 체험, 가이드 등	마을여행사			●
		마을호텔	●		●
로컬	· 지역 기반의 콘텐츠 기획, 서비스, 교육, 마케팅 등	로컬 콘텐츠 기획 생산	●		
		홍보마케팅	●		
기타 서비스	· 관광 인력 양성 및 관광산업 종사자 대상 교육 등	관광 서비스 교육기관		●	

② 관광 사회적경제기업 적합 사업(예시)

- 사회적기업 : 관광 서비스 종사자 대상 전문 교육기관
- 사회적협동조합 설립 후 마을기업 육성 : 마을 호텔

③ 관광 사회적경제기업 사례

■ 여수와(전남 여수)

<표 5-10> 사회적경제기업 사례(7)

<ul style="list-style-type: none"> · 여수기반 로컬 콘텐츠 기업, 공정여행 기획 및 운영, 마을 호텔 운영 · 2021년 기준 3명 근무 · 2021년 매출 8,400만원 · 2020년 예비사회적기업 지정 		
		

■ 제주생태관광(제주)

<표 5-11> 사회적경제기업 사례(8)

<ul style="list-style-type: none"> · 제주기반 생태관광 자원발굴 및 콘텐츠 개발, 생태관광 전문가 인력양성 · 2018 문화체육관광부 최우수 생태관광상품상 수상 · 2010년 고용노동부 사회적기업 인증 		
		

■ 마을호텔18번가 협동조합(강원 정선)

<표 5-12> 사회적경제기업 사례(9)

- 2020년 3월 설립
- 숙박, 기념품 제조 판매, 여행사업, 전시/문화공연 이벤트 사업 운영
- 골목상점을 하나로 모아 호텔처럼 운영



5) 문화예술 연계 사회적경제 육성방향

- 문화예술인 프리랜서 협동조합 육성 : 개인 창작활동 등 프리랜서 위주의 문화·예술 분야 일자리 특성을 반영하여 안정적 활동을 지원하는 지역형 협동조합 모델을 육성, 문화예술인의 활동과 수익증대를 위한 전략 마련. 비즈니스모델 구축, 조직 설립·전환 컨설팅, 사업화 자금 지원
- 문화체육시설 등 지역자산 활용 강화 : 문화, 체육시설 등 지역자산을 관리하고 활용할 수 있는 사회적경제조직 육성, 운영주체로 참여하여 시민을 위한 다양한 콘텐츠·프로그램을 기획·제공
- 문화예술단체 경영지원 사업 운영 : 문화예술단체의 경영역량 확보를 위한 인적·물적 자원의 연계와 사회적경제조직으로 진입을 촉진
- 사회적경제조직·문화예술단체 협업화 지원 : 사회적경제조직과 문화예술단체 협업을 통해 지역자원 발굴, 지역특화 문화예술 프로그램의 개발 및 운영
- 면 단위 협업이 가능한 사회적경제기업 비즈니스 모델 개발 : 근대역사공간 등 일정한 면적을 공유하며, 다양한 문화예술활동을 연계하는 사회적경제기업 간 협업 모델 창출

① 문화·예술 사회적경제 비즈니스 영역

<표 5-13> 문화·예술 사회적경제 비즈니스 영역

구분	사업내용	재화 예시	계층 적합도		
			청년	신중년	시니어
공연예술	· 공연 창작 기획 제작 공연영상물 등 출판 공연예술 유통 판매 등	연극, 뮤지컬 등 기획·창작	●	●	●
문학 및 미디어	· 문학창작 출판 문학서적 및 문예지 유통 판매 만화웹툰방송 창작 제작 유통, 문 화예술 교육서비스 문화예술 정보제공, 문화예술인력 에이전시 등	만화·웹툰 콘텐츠 제작	●		
		문화예술 교육서비스		●	
문화예술	· 악기 및 악보 제조수리유통 공연의상 제조 수리유통 공연용품장비 제조수리유통 등	공연의상 제조·수리·유통	●		

② 문화·예술 사회적경제기업 적합 사업(예시)

- 사회적기업 : 공연의상 제조·수리·유통, 만화·웹툰 콘텐츠 제작
- 협동조합 설립 후 마을기업 육성 : 연극, 뮤지컬 등 기획 창작

③ 문화·예술 사회적경제기업 사례

■ 에이컴퍼니(서울)

<표 5-14> 사회적경제기업 사례(10)

<ul style="list-style-type: none"> · 재능있는 예술가들이 창작활동을 지속하도록 지원, 전시기회 제공 및 판매장 마련, 아트페어 기획 운영 · 2021년 기준 3명 근무 / 2021년 매출 7.9억원 · 2013년 고용노동부 사회적기업 인증 		
		

■ 어웨이크교육문화콘텐츠 협동조합(경기 김포)

<표 5-15> 사회적경제기업 사례(11)

<ul style="list-style-type: none"> · 전시/컨벤션 및 행사 대행업 운영 · 김포 북변동이 가진 지역콘텐츠발굴, 동네 숨은 스토리 발굴 '100년의 거리' 축제 기획 · 2021년 기준 6명 근무 · 2021년 매출 4.7억원 · 2016년 고용노동부 사회적기업 인증 		
		

■ 상점가 협동조합(캐나다)

<표 5-16> 사회적경제기업 사례(12)

<ul style="list-style-type: none"> · 1985년 50명의 공인과 상인들이 설립. 캐나다 퀘벡지역 협동조합 · 가죽, 목공예, 보석, 의류, 그림 등 제작 및 판매 · 미션 : 독창적인 상품과 상업활동, 문화, 역사를 알리고 보존하자 		
		

3. 목포시 전략산업 연계 사회적경제 특구 조성(예시)

1) 관광 특구 조성 사업

세부사업																															
관광 특구 조성																															
• 사업기간 : 2024~2026년 • 소요예산 : 500백만원	• 사업주체 : 목포시 청년일자리정책과 • 협 조 : 전라남도, 행정안전부 등																														
1) 목적 및 필요성 <ul style="list-style-type: none">- 목포시 사회적경제기업 업종 분포 중 가장 많은 비율을 차지하는 문화·관광·스포츠 영역을 종합적으로 규정하고 연계 강화하기 위한 관광특구 조성이 필요- 대한민국 4대 관광도시 수요에 대응하는 지역 콘텐츠 발굴 및 목포 지역성을 반영한 사회적경제 모델 구축 미흡																															
2) 사업내용 <ul style="list-style-type: none">- 사회적경제 지역생태계 조성 사업 실시(민·민, 민·관 협력을 바탕으로 지자체 특성에 맞는 사회적경제 생태계모델을 개발하고, 지역의 역량을 강화하기 위한 시범사업 운영)<ul style="list-style-type: none">※ 시범사업의 경우 행정안전부 “사회적경제 협업체계 구축 사업”으로 지자체 공모 참여- 관광 분야 사회적경제 특구 조성<ul style="list-style-type: none">• 관광분야 사회적경제 특구 민관협력 추진단 구성 → 지역조사 및 주체형성 → 본사업 계획 수립 및 평가 후 본사업 선정• 목포시 사회적경제 전략별 육성과제 연계 방안(예시)<ul style="list-style-type: none">▶ (네트워크 및 협업 활성화)관광분야 사회적경제 협업모델 지원 사업, (창업 및 성장 지원) 관광분야 투자연계형 사회적경제 선도기업 육성사업, 관광분야 사회적경제 기술개발 지원 사업(R&D), 관광상품 브랜드디자인 개발 지원사업, (인재육성)핵심리더 육성사업, 관광분야 사회적경제 청년 일자리 연계 사업 등																															
3) 연도별 추진계획																															
<table><tr><th>2023년</th><th>2024년</th><th>2024년 이후</th></tr><tr><td>• 사회적경제 지역생태계 조성 사업 실시(행정안전부 협업체계 구축사업 공모)</td><td>• 관광 분야 사회적경제 특구 조성 사업 운영(1년차)</td><td>• 관광 분야 사회적경제 특구 조성 사업 운영(1년차)</td></tr></table>	2023년	2024년	2024년 이후	• 사회적경제 지역생태계 조성 사업 실시(행정안전부 협업체계 구축사업 공모)	• 관광 분야 사회적경제 특구 조성 사업 운영(1년차)	• 관광 분야 사회적경제 특구 조성 사업 운영(1년차)																									
2023년	2024년	2024년 이후																													
• 사회적경제 지역생태계 조성 사업 실시(행정안전부 협업체계 구축사업 공모)	• 관광 분야 사회적경제 특구 조성 사업 운영(1년차)	• 관광 분야 사회적경제 특구 조성 사업 운영(1년차)																													
6) 연도별 투자계획																															
(단위 : 백만원)																															
<table><tr><th>구분</th><th>2023년</th><th>2024년</th><th>2025년</th><th>2026년</th><th>합계</th></tr><tr><td>국비</td><td></td><td>50</td><td></td><td></td><td>50</td></tr><tr><td>도비</td><td></td><td>35</td><td></td><td></td><td>35</td></tr><tr><td>시비</td><td></td><td>15</td><td>200</td><td>200</td><td>415</td></tr><tr><td>합계</td><td></td><td>100</td><td>200</td><td>200</td><td>500</td></tr></table>	구분	2023년	2024년	2025년	2026년	합계	국비		50			50	도비		35			35	시비		15	200	200	415	합계		100	200	200	500	
구분	2023년	2024년	2025년	2026년	합계																										
국비		50			50																										
도비		35			35																										
시비		15	200	200	415																										
합계		100	200	200	500																										
유사 정책사례																															
• [서울] 서울시 사회적경제 특구 조성 사업																															

2) 수산 특구 조성 사업

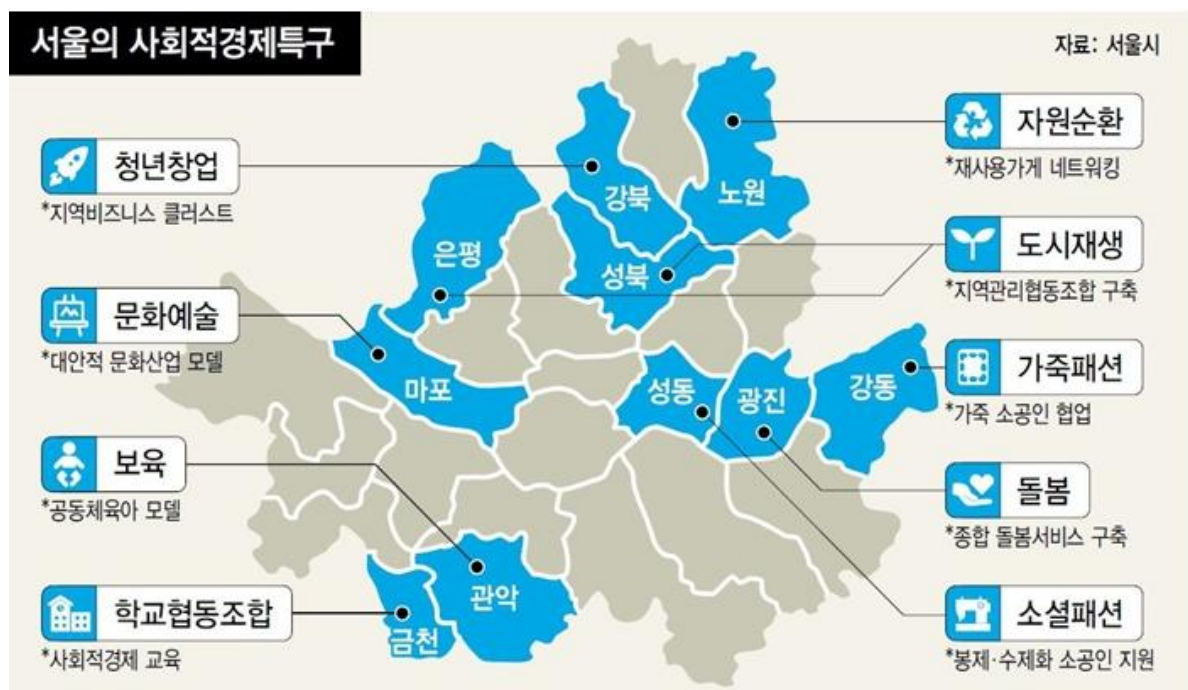
세부사업																																					
수산 특구 조성																																					
<ul style="list-style-type: none">· 사업기간 : 2024~2026년· 소요예산 : 500백만원	<ul style="list-style-type: none">· 사업주체 : 목포시 청년일자리정책과· 협 조 : 전라남도, 행정안전부, 중소벤처기업부 등																																				
<p>1) 목적 및 필요성</p> <ul style="list-style-type: none">- 수산·융복합 분야를 사회적경제 우선투자 산업으로 선정하고, 지역생태계 조성 사업 등 시범사업을 통해 특구로 발전 조성하는 사회적경제 산업모델 육성- 지역의 민간네트워크, 민관협력, 거점공간 및 자산 등 지역역량과 특성을 바탕으로 지역차원의 사회적경제 혁신 비즈니스 사업 추진 <p>2) 사업내용</p> <ul style="list-style-type: none">- 사회적경제 지역생태계 조성 사업 실시(민·민, 민·관 협력을 바탕으로 지자체 특성에 맞는 사회적경제 생태계모델을 개발하고, 지역의 역량을 강화하기 위한 시범사업 운영)<ul style="list-style-type: none">※ 시범사업의 경우 행정안전부 “사회적경제 협업체계 구축 사업”으로 지자체 공모 참여· 수산특구 조성을 위한 사회적경제 지역생태계 조성사업 과제<ul style="list-style-type: none">▶ 지역 내 주체형성(민·민, 민·관), 생태계 요소 구축(인재육성, 시장조성, 자본조성, 지역 주도성 강화, 인프라 구축), 시민공감대 형성, 자원 개발 등 각 과제별 세부 실행과제 도출- 수산 분야 사회적경제 특구 조성<ul style="list-style-type: none">· 수산분야 사회적경제 특구 민관협력 추진단 구성 → 지역조사 및 주체형성 → 본사업 계획 수립 및 평가 후 본사업 선정· 목포시 사회적경제 전략별 육성과제 연계 방안(예시)<ul style="list-style-type: none">▶ (네트워크 및 협업 활성화)수산분야 사회적경제 협업모델 지원 사업, (창업 및 성장 지원) 수산분야 사회적경제 기술개발 지원 사업(R&D), 수산 가공품 브랜드디자인 개발 지원 사업, 수산 가공품 마케팅 및 판로지원사업, (인재육성)핵심리더 육성사업 등 <p>3) 연도별 추진계획</p> <table><tr><th>2024년</th><th>2025년</th><th>2026년</th></tr><tr><td>· 사회적경제 지역생태계 조성 사업 실시(행정안전부 협업체계 구축사업 공모)</td><td>· 수산 분야 사회적경제 특구 조성 사업 운영(1년차)</td><td>· 수산 분야 사회적경제 특구 조성 사업 운영(1년차)</td></tr></table> <p>4) 연도별 투자계획 (단위 : 백만원)</p> <table><tr><th>구분</th><th>2023년</th><th>2024년</th><th>2025년</th><th>2026년</th><th>합계</th></tr><tr><td>국비</td><td></td><td>50</td><td></td><td></td><td>50</td></tr><tr><td>도비</td><td></td><td>35</td><td></td><td></td><td>35</td></tr><tr><td>시비</td><td></td><td>15</td><td>200</td><td>200</td><td>415</td></tr><tr><td>합계</td><td></td><td>100</td><td>200</td><td>200</td><td>500</td></tr></table> <div><div>유사 정책사례</div><div><ul style="list-style-type: none">· [서울] 서울시 사회적경제 특구 조성 사업</div></div>		2024년	2025년	2026년	· 사회적경제 지역생태계 조성 사업 실시(행정안전부 협업체계 구축사업 공모)	· 수산 분야 사회적경제 특구 조성 사업 운영(1년차)	· 수산 분야 사회적경제 특구 조성 사업 운영(1년차)	구분	2023년	2024년	2025년	2026년	합계	국비		50			50	도비		35			35	시비		15	200	200	415	합계		100	200	200	500
2024년	2025년	2026년																																			
· 사회적경제 지역생태계 조성 사업 실시(행정안전부 협업체계 구축사업 공모)	· 수산 분야 사회적경제 특구 조성 사업 운영(1년차)	· 수산 분야 사회적경제 특구 조성 사업 운영(1년차)																																			
구분	2023년	2024년	2025년	2026년	합계																																
국비		50			50																																
도비		35			35																																
시비		15	200	200	415																																
합계		100	200	200	500																																

3) 서울시 사회적경제 특구 육성사업(사례)

(1) 사회적경제 특구의 개념

- 지역의 사회적경제 생태계를 기반으로 하여 지역의 인구 및 산업적 특성과 결합된 지속가능한 사회적경제 사업 모델을 개발, 지역문제를 해결하고 확산가능한 사회적경제 성공 사례를 만드는 지구

<그림 5-1> 서울시 사회적경제 특구 현황



※ 자료 : 서울시

(2) 사회적경제 특구 육성 정책의 목적

- 지역문제 해결을 위한 사회적경제 사업모델 개발 및 활성화 촉진
- 사회적경제와 지역산업·자원과의 연계를 통한 지속가능한 구조 마련
- 시민 참여 기회 확대를 통한 사회적경제 시민체감도 증대
- 서울형 사회적경제 대표 분야 및 산업발굴 육성

(3) 사회적경제 특구 육성 사업 개요

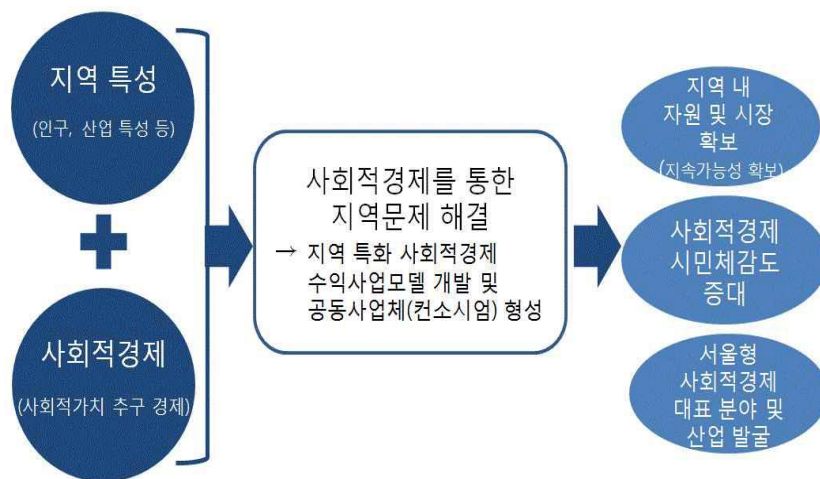
① 사업개요

- 서울시는 2014년 하반기부터 사회적경제 특구 추진 TF를 구성
- 2015년 7월 사회적경제 특구 육성 추진계획 발표
- 2019년까지 11개의 사회적경제 특구 선정 및 지원

② 추진방법

- 예비특구 지정을 통한 시범사업 실시 후 사회적경제 특구 본격 운영
- 6개월간의 준비사업 기간 후 사업심사
- 선정되면 서울시가 3년간 5억을 지원(사업당 3년 6개월 동안 최대 5억 5천만원 지원)

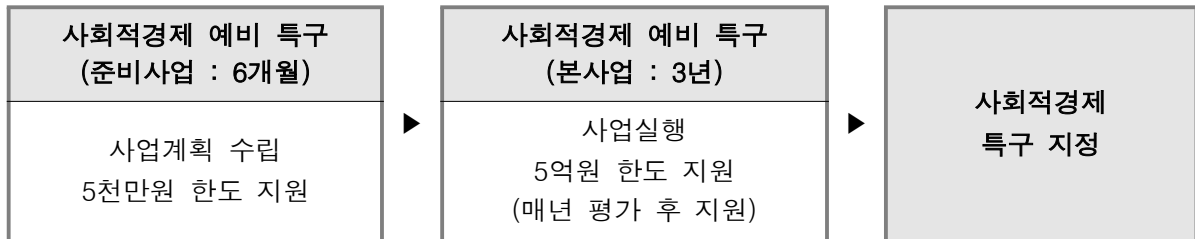
<그림 5-2> 서울시 사회적경제 특구 육성 사업 추진방법



※ 자료: 서울시 사회적경제과(2017b)

③ 추진 절차

<표 5-17> 사회적경제 특구 육성 사업 추진절차



④ 추진 체계

- 서울시 사회적경제 특구 지원단 : 서울시사회적경제지원센터, 서울연구원, 서울시, 민간 전문가 등으로 지원단을 구성해 자치구 사회적경제 예비 특구 전략 및 사업모델 구축 자문, 사업평가, 자치구 대상 교육 진행
- 자치구 민관협력 사회적경제 특구 추진단 : 자치구, 지역협의체가 필수로 참여하며 기타 대학, 산업, 주민 등 다양한 지역 주체로 구성되며 사회적경제 예비 특구 공모 지원 및 전략 수립, 사업 추진 등의 역할

⑤ 추진 근거

- 서울특별시 사회적경제 기본 조례 개정(본조신설 2016. 1. 17.)
 - 제10조(사회적경제 특구의 지정 및 지원) ① 시장은 사회적경제의 지역기반을 강화하고 서울형 사회적경제 창출을 위하여 자치구와 협력하여 "사회적경제 예비특구"를 지정할 수 있다.
 - ② 시장은 성공적으로 사업을 수행한 "사회적경제 예비특구"를 "사회적경제 특구"로 지정할 수 있다.
 - ③ 시장 및 자치구청장은 "사회적경제 예비특구"로 지정된 자치구 및 참여 기업에 다음 각 호의 사항을 지원할 수 있다.
 - ④ 시장 또는 자치구청장은 "사회적경제 특구"와 연계가능한 사업 추진 시 "사회적경제 특구"로 지정된 자치구 또는 참여기업을 우선 사업대상으로 검토해야 한다.

목포시 전략산업과 사회적경제 연계 방안 연구

출 판 일 : 2022년 10월

발 행 인 : 목포시

발 행 처 : 목포시

주 소 : 전라남도 목포시 양을로 203(용당동) 목포시청

전 화 : 061-272-2171 (FAX. 061-270-3598)

본 용역보고서의 저작권은 목포시에 있음을 알려드리며, 사전승인 없이 보고서
내용의 무단복제를 금합니다.

